

Leikskólinn Tjarnarás



Skólanámskrá 2020





Formáli

Hverjum leikskóla ber samkvæmt lögum um leikskóla að gera sér skólanámskrá. Skólanámskrám er ætlað að vera leiðarvísir starfsmanna en einnig að gefa foreldrum og öðrum sem hafa áhuga, upplýsingar um starf leikskólans. Í skólanámskránni koma fram sérkenni leikskólans, þau meginmarkmið sem hann setur sér og lýsingar á starfsaðferðum til að ná settum markmiðum.

Fyrsta skólanámsskrá Tjarnaráss kom út árið 2014. Hún var unnin af öllum starfsmönnum Leikskólans Tjarnaráss og var hún í vinnslu í 3 ár. Fanga var leitað víða, t.d. fóru starfsmenn á ýmsa fyrirlestra á vegum skólaskrifstofu Hafnarfjarðar, vinnu við námskrána var skipt upp og unnið var í hópum, auk þess sem aðalnámskráin var mátuð við eldri námskrá leikskólans. Kaflar úr skólanámskránni hafa svo verið endurskoðaðir reglulega, einn kafli á ári þar til námskráin kom út og þar til árið 2020. Skólanámskráin var tekin til gagngerrar endurskoðunar skólaárið 2020-2021 til að innleiða Barnasáttmála sameinuðu þjóðanna og í ljósi breytinga á áherslum í starfi urðu töluverðar breytingar á henni við þessa endurskoðun. Skólanámskráin verður endurmetin reglulega til að hún taki sem best tillit til breyttra samfélagslegra aðstæðna á hverjum tíma. Það er von okkar að hún gefi glögga mynd af skipulagi, markmiðum og stefnu leikskólans, og að hún nýtist sem flestum.

Markmið skólanámskrár Tjarnaráss er að hún sé plagg sem er leiðarljós í starfi leikskólans. Að hún sé rammi til að skipuleggja uppeldi og nám. Að hún stuðli að skilvirku starfi og geri starfsfólk meðvitað um starfið sitt, hvernig við störfum og hvers vegna ásamt því að gera leikskólastarfið sýnilegt fyrir aðra en starfsfólk.



Efnisyfirlit

1. Inngangur.....	4
2. Leikskólinn Tjarnarás.....	6
2.1. Starfsfólk leikskóla	6
2.2. Hlutverk leikskólastjóra	6
2.3. Hlutverk kennara og annarra starfsmanna.....	7
3. Hugmyndafræði og stefna Tjarnaráss.....	8
3.1. Leiðarsljós leikskólastarfsins.....	10
3.2. Kennsluhættir leikskólans.....	11
3.2.1. Leikurinn.....	12
3.2.2. Hópastarf.....	14
3.2.3. Samverustundir	14
3.2.4. Lubbi finnur Málbein	15
3.2.5. Blær, vináttuverkefni Barnaheilla	15
3.2.6. SMT Skólafærni	16
3.2.6. Sérkennsla.....	17
3.3. Násumhverfi	18
4. Grunnþættir menntunar	19
4.1. Læsi	19
4.2. Sjálfbærni	21
4.3. Lýðræði og mannréttindi	23
4.4. Jafnrétti.....	25
4.5. Heilbrigði og velferð.....	26
4.6. Sköpun	28
5. Samþætt og skapandi leikskólastarf.....	30
5.1. Læsi og samskipti	30
5.2. Heilbrigði og vellíðan	31
5.3. Sjálfbærni og vísindi	32
5.4. Sköpun og menning.....	33
6. Fjölskyldan, upplýsingamiðlun og leikskólinn	35
7. Tengsl skólastiga og tengsl við nærumhverfi.....	38
8. Mat og eftirlit.....	39
8.1. Ytra mat á leikskólastarfi.....	39
8.2. Innra mat á leikskólastarfi.....	39



1. Inngangur

Leikskólar eru menntastofnanir þar sem markmiðið er að koma til móts við mismunandi námsþarfir ólíkra barna og stuðla að alhliða þroska, velferð og menntun hvers og eins. Í hverjum leikskóla er gefin út skólanámskrá og er leikskólastjóri ábyrgur fyrir gerð hennar.

Aðalnámskrá byggir á lögum um leikskóla nr. 90/2008 sem er rammi um leikskólastarf og leiðsögn um tilgang þess og markmið. Námskráin birtir heildarsýn um menntun og útfærir nánar þá menntastefnu sem felst í lögnum auk þess að veita upplýsingar um tilgang og starfsemi skóla. Hlutverk aðalnámskrár er að birta menntastefnu stjórnvalda fyrir leikskóla og starfsmenn þeirra, sem ber að fylgja ákvæðum hennar við skipulagningu leikskólastarfs. Aðalnámskrá á því að tryggja leikskólabörnum góðar aðstæður til náms í samræmi við gildandi lög og menntastefnu. Aðalnámskrá er helsta stjórnþæki fræðsluyfirvalda til að tryggja samræmi og samhæfingu leikskólastarfs við útfærslu sameiginlegrar menntastefnu. Námskráin er ein meginforsenda þess að mennta- og menningarmálaráðuneytið geti gegnt lögboðnu hlutverki sínu við að annast yfirstjórn og eftirlit með gæðum og framkvæmd skólustarfs. Aðalnámskrá veitir upplýsingar um helstu viðmið sem starfsemi leikskóla byggist á (Aðalnámskrá, 2011). Aðalnámskrá á að vera rammi utan um skólustarfið og birta heildarsýn um menntun og útfæra nánar þá menntastefnu sem felst í lögnum. Auk þess að byggja á lögum um leikskóla byggir aðalnámskráin á ýmsum öðrum lögum og alþjóðlegum samningum sem Ísland er aðili að og þar má helst nefna Barnasáttmála sameinuðu þjóðanna.

Skólanámskrá tekur mið af sérstöðu leikskóla og skólustefnu viðkomandi sveitarfélags. Skólanámskráin er endurskoðuð reglulega og árlega er gefin út sérstök starfsáætlun sem gerir grein fyrir starfsemi leikskóla, svo sem skóladagatali, áhersluatriðum í uppeldi og menntun barna, svo og öðru því sem varðar starfsemi leikskóla, sbr. 14. gr. laga nr. 90/2008. Tengsl á milli skólanámskrár og starfsáætlunar eru mikilvæg þar sem starfsáætlun tekur mið af endurmati og umbótum á skólustarfinu sem leiðir til breytingar á skólanámskrá leikskólans (Aðalnámskrá, 2011).

Í leikskólum á velferð og hagur barna að vera leiðarljós í öllu starfi. Veita á börnum umönnun og menntun, búa þeim hollt og hvetjandi uppeldisumhverfi og örugg náms-



og leikskilyrði. Stuðla á að því að nám fari fram í leik og skapandi starfi þar sem börn njóta fjölbreyttra uppeldiskosta. Starfshættir leikskóla eiga að mótast af umburðarlyndi og kærleika, jafnrétti, lýðræðislegu samstarfi, ábyrgð, umhyggju, sáttfýsi, virðingu fyrir manngildi og kristinni arfleifð íslenskrar menningar.

Meginmarkmið uppeldis og kennslu í leikskóla eru að:

- fylgjast með og efla alhliða þroska barna í náinni samvinnu við foreldra,
- veita skipulega málörvun og stuðla að eðlilegri færni í íslensku,
- hlúa að börnum andlega, vitsmunalega og líkamlega í samræmi við þarfir hvers og eins svo að börnin fái notið bernsku sinnar,
- stuðla að víðsýni barna og efla siðferðisvitund þeirra,
- leggja grundvöll að því að börn verði sjálfstæðir, virkir og ábyrgir þátttakendur í lýðræðisþjóðfélagi sem er í örri og sífelldri þróun,
- rækta hæfileika barna til tjáningar og sköpunar í þeim tilgangi m.a. að styrkja sjálfsmynd þeirra, heilbrigðisvitund, öryggi og hæfni til mannlegra samskipta (*Lög um leikskóla nr. 90/2008*).





2. Leikskólinn Tjarnarás

Leikskólinn Tjarnarás tók til starfa 4. september 2001 og var í upphafi rekinn af Íslensku menntasamtökunum þar til Hafnarfjarðarbær tók við rekstrinum 2. maí 2003. Starfsmannafjöldi ákvarðast af barngildum og fjölda sérkennslutíma hverju sinni samkvæmt reglugerð um starfsemi leikskóla. Í Tjarnarási starfa leikskólakennarar og annað starfsfólk með margvíslega reynslu að baki. Leikskólinn er opinn alla virka daga frá kl 7:30 – 17.00 og geta börnin dvalið í 8,5 stundir í leikskólanum á dag.. Skipulagsdagar eru fimm á ári og er leikskólinn þá lokaður.

Fræðsluráð fer með málefni leikskóla og markar stefnu í uppbyggingu og rekstri þeirra í umboði bæjarstjórnar. Áheyrendafulltrúi starfsmanna og foreldra sitja í nefndinni. Sviðsstjóri Mennta- og lýðheilsusviðs fylgir eftir málum leikskóla í fræðsluráði. Fræðslu- og frístundasvið er þjónustumiðstöð í þágu menntunar í bæjarfélaginu. Undir hana heyra menntastofnanir sem reknar eru af sveitarfélaginu. Á Fræðslu- og frístunda sviði starfar sérhæft starfsfólk sem leitast við að veita leik- og grunnskólum faglega ráðgjöf og þjónustu. Leikskólarnir hafa aðgang að talmeinafræðingum og sálfræðingum sem hafa aðsetur á Fræðslu- og frístundasviði.

2.1. Starfsfólk leikskóla

Forsendur að farsælu leikskólastarfi er mannauður leikskólans. Starfsfólki leikskóla ber að rækja starf sitt af fagmennsku, alúð og af samvirkusemi. Starfsfólkið skal gæta kurteisi, nærgætni og lipurðar í framkomu sinni gagnvart börnum, foreldrum þeirra og samstarfsfólki. Fagmennska í leikskólastarfi snýst um börnin í leikskólanum, menntun þeirra og velferð. Á starfsfólki hvílir sú skylda að veita börnunum tækifæri til að afla sér þekkingar og leikni, örva leikgleði þeirra og efla frjóa hugsun. Starfsfólk leikskóla hefur þagnarskyldu sem felst í þagmælsku um vitneskju sem það fær í starfi sínu og skal fara leynt samkvæmt lögum. Þagnarskyldan helst þótt viðkomandi láti af störfum. Þagnarskylda starfsfólks leikskóla nær ekki til atvika sem ber að tilkynna um lögum samkvæmt (*Lög um leikskóla, 90/2008; Aðalnámskrá, 2011*).

2.2. Hlutverk leikskólastjóra

Leikskólastjóri er fag- og rekstrarlegur leiðtogi sem ber að vera í forystu um þróun metnaðarfulls leikskólastarfs. Hlutverk hans er að leiða lýðræðislegt samstarf ólíkra hópa sem starfa innan leikskólans og sjá til þess að starfsfólk leikskólans hafi tækifæri



til að efla þekkingu sína og vera í stöðugri starfsþróun. Leikskólastjóra ber að sjá til þess að farið sé eftir aðalnámskrá, lögum og reglugerðum og stefnumálum sveitafélagins. Leikskólastjóra ber að stuðla að samstarfi milli foreldra, starfsfólks leikskóla og annars fagfólks með velferð barna að leiðarljósi. (*Lög um leikskóla 90/2008*; *Aðalnámskrá leikskóla, 2011*; *Skólastefna Hafnarfjarðar, 2009*; *Mannauðsstefna Hafnarfjarðar, 2011*; *Kjarasamningur FSL, 2011*).

2.3. Hlutverk kennara og annarra starfsmanna

Kennarar gegna lykilhlutverkum í öllu leikskólastarfi. Þeir eiga að vera leiðandi í mótun uppeldis og menntastarfs, fylgjast með nýjungum og miðla þekkingu. Þeir eru fyrirmynd í starfi með börnum og leitast við að styrkja lýðræðislegt hlutverk leikskólans. Kennurum ber að sjá til þess að hvert barn fái notið hæfileika sinna og að námsumhverfi sé skipulagt á þann veg að börn fái notið bernsku sinnar. Kennarar eru í lykilhlutverki við skipulagningu og framkvæmd innra mats.

Allt starfsfólk leikskóla á að koma fram við börn af virðingu og taka tillit til og hlusta á þau. Starfsfólk ber ábyrgð á að vera í gefandi samskiptum við börn, samstarfsfólk og fjölskyldur barna. Starfsfólki ber að vinna í anda aðalnámskrár og Barnasáttmálans og tileinka sér þá sýn sem sett er fram til barna og náms (*Aðalnámskrá leikskóla, 2011*).





3. Hugmyndafræði og stefna Tjarnaráss

Námskrá Tjarnaráss byggir á Aðalnámskrá leikskóla frá 2011, lögum um leikskóla nr. 90/2008 og reglugerðum fyrir leikskóla. Í námskránni er fjallað um þau gildi sem starf Tjarnaráss byggist á og þá hugmyndafræði sem tekið er mið af. Lögð er áhersla á grunnþætti menntunar sem fram koma í Aðalnámskrá, og samþætt og skapandi leikskólastarf.

Stefna Tjarnaráss er að búa börnunum öruggt og lýðræðislegt lærdómssamfélag þar sem siðgæðisvitund barna er efld og lagður er grunnur að því að þau verði sjálfstæðir, hugsandi, skapandi, virkir og ábyrgir þátttakendur í lýðræðisþjóðfélagi. Litið er á **leikinn** (Dewey) sem mikilvægustu námsleið barnsins og hlutverk kennarans er að styðja við nám barnanna í gegnum leik og umhverfi. Sýn leikskólans á börn er að þau séu fróðleiksfús, forvitin og virk í eigin lífi. Það er leikskólans að skapa öruggt og lærdómsríkt samfélag þannig að þau fái notið sín. Við viljum að það sem einkenni starfið sé að barnið sjálf sé í brennidepli í öllu leikskólastarfinu og að lögð sé áhersla á að hvert barn sé einstakt. Að starfsfólk virði þarfir og sérstöðu hvers og eins óháð getu, reynslu og þroska. Leikurinn er námsleið barna og í gegnum hann eflist þroski þeirra og geta.

Við viljum búa börnunum öruggt og lýðræðislegt lærdómssamfélag þar sem siðgæðisvitund barna er efld og lagður er grunnur að því að þau verði sjálfstæðir, hugsandi, skapandi, virkir og ábyrgir þátttakendur í lýðræðisþjóðfélagi.

Litið er á **leikinn** sem mikilvægustu námsleið barnsins og hlutverk kennarans er að styðja við nám barnanna í gegnum leik og umhverfi.

Sýn leikskólans á börn er að þau séu fróðleiksfús, forvitin og virk í eigin lífi. Það er leikskólans að skapa öruggt og lærdómsríkt samfélag þannig að þau fái notið sín.

Við viljum að það sem einkenni starfið sé að barnið sjálf sé í brennidepli í öllu leikskólastarfinu og að lögð sé áhersla á að hvert barn sé einstakt. Að starfsfólk virði þarfir og sérstöðu hvers og eins óháð getu, reynslu og þroska. Leikurinn er námsleið barna og í gegnum hann eflist þroski þeirra og geta.



Uppeldisstefnan Tjarnaráss byggir í grundvallaratriðum á **hugmyndafræðilegum** kenningum Johns Dewey „*learning by doing*“. John Dewey (1859-1952) var uppeldisfrömuður og heimspekingur sem hefur verið skipað á bekk með stórmönnum í sögu uppeldisfræðinnar. Dewey lagði höfuðáherslu á virðingu fyrir barninu og þörfum þess og að nauðsynlegt sé að virkja hina miklu athafnapörf barnsins og vekja áhuga þess. Hann taldi að barnið ætti að læra af eigin reynslu, virkni og áhuga. Samkvæmt kenningum Deweys eru börnin virkir þátttakendur í námi sínu og hlutverk kennarans er að gera umhverfið þannig að það virki örvandi og hvetjandi fyrir börnin. Kennarinn þarf að vita hvenær hann á að taka þátt og hvenær hann á að gefa frið. Börnin eiga að geta haft áhrif á umhverfið sitt og enginn einn sannleikur er réttur. Lögð er áhersla á að kennarinn virkji athafnapörf og kveiki áhuga hjá börnunum. Barnið á að læra af eigin virkni og áhuga og áhugaverð verkefni ýta frekar undir nám. Það er því hlutverk kennarans að vekja áhuga barnsins með áhugaverðum og fjölbreyttum verkefnum. Kennarinn skal leiða barnið áfram í þekkingarleit sinni, vera til staðar og spyrja spurninga í stað þess að gefa lausnina. Dewey barðist gegn þeirri hugsun að skólinn væri undirbúningur fyrir lífið, skólinn er lífið sjálf. Börnin eru upptekin af því sem er að gerast hér og nú, þau eru borgarar samtímans frekar en framtíðarinnar (Kristín Dýrfjörð, 2006). Verkefni barnanna eiga að miðast að því að kanna umhverfið, spyrja, skoða og reyna. Menntun felur í sér að gera barninu kleift að öðlast meiri þekkingu (Clark, 2010; Elva Önundardóttir, 2010; Jóhanna Einarsdóttir, 2010).

Learning by doing:

Að læra í verki,
börnin læra af eigin
virkni og áhuga

Kennarinn ber ábyrgð á
að gera umhverfið
örvandi og hvetjandi,
virkja athafnapörf og
kveikja áhuga hjá
börnunum

Enginn einn sannleikur
er réttur, kennarar eiga
að leiða barnið áfram í
þekkingarleit, vera til
staðar og ekki gefa
lausnir



3.1. Leiðarsljós leikskólastarfsins

Starfsmenn leikskólans Tjarnaráss hafa sammælt um að **Virðing** og **Ábyrgð** verði þau leiðarljós/gildi sem vísi veginn í öllu starfi leikskólans. Að bera virðingu fyrir sjálfum sér og öðrum er undirstaða velgengni bæði í leik og starfi. Að vera ábyrgur tákna að aðrir geta treyst á þig. Það felur líka í sér að gera eitthvað vel og eftir bestu getu.

Virðing felur í sér að bera virðingu fyrir sjálfum sér, öðrum og umhverfinu. Sá sem hefur virðingu að leiðarljósi er sáttur við sjálfan sig, kemur vel fram við aðra, hlustar á þeirra sjónarmið og veit að þeir eru mikils virði.

Ábyrgð felur í sér að taka ábyrgð á sjálfum sér og vali sínu. Sá sem tekur ábyrgð á sjálfum sér ber ábyrgð á gjörðum sínum og orðum. Við viljum byggja upp getu barna til að hafa skoðanir og færni til að tjá þær

Unnið er með þessi gildi/leiðarljós á fjölbreyttan hátt í leikskólastarfinu. Það er meðal annars gert í gegnum mottuvinnuna sem fjallað er um í kafla 3.2.1. „Leikurinn“. Með mottuvinnunni þurfa börnin bæði að sýna félögum sínum virðingu með því að trufla ekki leik þeirra, auk þess sem þau sýna ábyrgð með því að halda verkefninu sínu á mottunni. Vinnan með Blæ kemur einnig inná virðingu og ábyrgð en þar læra börnin ákveðin gildi í samskiptum og að setja sjálfum sér og öðrum mörk. Hlutverk kennara er að vera góðar fyrirmyndir, hjálpa börnunum að taka ákvarðanir og standa við val sitt. Að kenna þeim að leysa ágreining á jákvæðan hátt, auka sjálfstraust og efla sjálfsmynd, kenna góð samskipti. Við leggjum áherslu á að rækta með nemendum umburðarlyndi, víðsýni og ábyrgð ásamt virðingu fyrir sjálfum sér og umhverfi sínu. Með því teljum við að sé lagður grundvöllur að sjálfstæðri hugsun og hæfni til samstarfs við aðra. Við viljum að börnin verði jákvæðir og sjálfstæðir einstaklingar með sterka sjálfsmynd og góða samskiptahæfni. Einstaklingar sem eru fordómalausir og með gagnrýna hugsun, skapandi og eigi auðvelt með að tjá sig. Að þau verði einstaklingar sem taki ábyrgð á eigin lífi og beri virðingu fyrir öðrum og sýni samhjálp og samkennd.

Barnasáttmáli Sameinuðu þjóðanna er einnig okkar leiðarljós í öllu leikskólastarfi. Öll börn eiga mannréttindi sem er mikilvægt að allir þekki. Í **Barnasáttmálanum** segir: Menntun á að gefa börnum tækifæri til að þroskast á eigin forsendum, rækta hæfileika



sína og undirbúa þau til að lifa ábyrgu lífi í frjálsu þjóðfélagi í anda skilnings, friðar, umburðarlyndis, jafnréttis kynjanna og vináttu allra þjóða og þjóðernishóp(9. grein).

Barnasáttmálinn felur í sér að börn séu sjálfstæðir einstaklingar með fullgild réttindi óháð réttindum fullorðinna.

Til að börn fái notið þeirra réttinda sem þeim eru tryggð í Barnasáttmálanum verða þau sem og aðrir að þekkja inntak hans

Samningur Sameinuðu þjóðanna um réttindi barnsins, Barnasáttmálinn, er eini alþjóðlegi samningurinn sem sérstaklega á við um börn. Samningurinn felur í sér alþjóðlega viðurkenningu á að börn heimsins þarfnist sérstakrar verndar umfram hina fullorðnu og að börn séu sjálfstæðir einstaklingar með fullgild réttindi óháð réttindum fullorðinna. Öllum þeim sem koma að málefnum barna ber að gera það sem í þeirra valdi stendur til að framfylgja samningnum.

Í Tjarnarási er Barnasáttmálinn hafður sýnilegur inni á öllum deildum. Innan skólans er teymi sem heldur utan um það að unnið sé með afmarkaða þætti úr Barnasáttmálanum. Markmið okkar er að börn og fullorðnir þekki Barnasáttmálann og skilji að Barnasáttmálinn kveður á um jafnræði allra barna. Að börn og fullorðnir viti að börn eigi sjálfstæð réttindi og eigi rétt á að láta skoðanir sínar í ljós og hafa áhrif og átti sig á að börn þurfa sérstaka vernd og umönnun umfram þá fullorðnu.

3.2. Kennsluhættir leikskólans

Við notum fjölbreyttar aðferðir við kennslu í leikskólanum þar sem leikurinn gegnir aðalhlutverki. Við reynum að fara fjölbreyttar leiðir og breytum þeim reglulega eftir þörfum barnahópsins í hvert sinn. Á meðan við gætum notað könnunarleikinn á yngstu deildinni eitt árið þá gæti það ekki hentað það næsta o.s.frv. Því teljum við mikilvægt að hér komi fram þær grunnleiðir sem við notum en innan þeirra eru notaðar fjölbreyttar aðferðir sem aðlagðar eru að barnahópnum hverju sinni. Numicon, könnunarleikur, holukubbar, einingakubbar, ýmiskonar skapandi starf, fín- og grófhreyfivinna o.s.frv.. Starfsfólk vinnur eftir aldursskiptri námsskrá þar sem fram koma helstu markmið og leiðir að þeim fyrir hvern aldur í leikskólanum. Með þessu móti teljum við að við getum tryggt að börnin fái sambærilegt nám þvert á deildir. Einnig getum við með þessu móti byggt upp eðlilegt framhald og stíganda í námi barnanna.



3.2.1. Leikurinn

Það hefur lengi vafist fyrir bæði fræðimönnum og kennurum að skilgreina, útskýra og skilja nákvæmlega hvað leikur er, en ólíkar kenningar og skilgreiningar á leik eiga það sameiginlegt að litið er á leik sem mikilvægan þátt í menntun og þroska ungra barna.

Nokkur einkenni leiks eru að:

- leikur er sjálfsprottinn, þ.e. hann gerist sjálfkrafa og börnin móta reglurnar sjálf,
- í leik fá börn tækifæri til að tjá hugmyndir sínar, reynslu og tilfinningar,
- leikurinn er vettvangur fyrir börnin til að þróa félags- og samskiptafærni, þau fá tækifæri til að vinna með hugmyndir sínar og gera tilraunir, öðlast nýjan skilning og nýja þekkingu,
- í leik þurfa börn að vinna saman, taka tillit til sjónarmiða annarra og leysa vandamál sem upp koma,
- í leik eflast vitræni og skapandi þættir, hann býður upp á fjölbreytta notkun tungumálsins, hreyfingu, félagsleg samskipti og tilfinningatengsl,
- leikurinn getur virkjað sköpunarkraft barna og löngun þeirra til að læra og afla sér þekkingar

Nokkrar ólíkar gerðir leiks hafa verið skilgreindar. Frjáls leikur er hvers konar leikur sem er að frumkvæði barnanna. Þau velja sér leikefnið og eru í leiknum á eigin forsendum og honum er ekki stýrt að neinu leyti af kennara. Helstu kostir frjáls leiks eru að hann byggist á eðlislægri áhugahvöt barnsins og honum fylgir gleði og sköpun. Jafnframt getur frjáls leikur skapað vettvang þar sem barnið finnur til frelsis til að kanna og prófa nýjar hugmyndir án þvingana frá fullorðnum og sem slíkur er hann góð námsleið fyrir börn á leikskólaaldri. Leikur getur skapað ákveðin hugarfarsleg áhrif sem eykur möguleikann til að meðtaka nýjar upplýsingar. En leikurinn er óskipulagður og tilviljunarkenndur í eðli sínu. Leikurinn er einnig einstaklingsbundinn, þau börn sem eru virk í leik verða fyrir meiri áhrifum frá umhverfinu og læra því meira en barn sem er óvirkt (Smith, 2007; Roskos og Christie, 2007). Þetta er mikilvægt fyrir kennara að vita og því leggjum við í Tjarnarási áherslu á það mikilvæga hlutverk kennara, að styðja við leik barnanna, grípa þau námstækifæri sem upp koma,





veita börnunum aðgang að viðeigandi efnivið og skapa hvetjandi umhverfi fyrir leikinn. Kennarar þurfa að fylgjast með leiknum og gera skráningar og vera þannig vakandi fyrir því hvaða börn þurfa stuðning við að komst inn í frjálsa leikinn og styðja þau börn áfram til að þau komist í að þróa frjálsa leikinn. Það er einnig mikilvægt að börn fái tækifæri til að leika saman í ólíkum og aldursblönduðum hópum því börn læra leik hvort af öðru (Bodrova, 2008). Kennarar í Tjarnarási eru því vakandi fyrir að blanda börnunum innan deilda í fjölbreytta og ólíka hópa svo öll börn hafi tækifæri til að vera í leik með fjölbreyttu félagavali.

Kennslufræðilegur leikur er annað form leiks hjá leikskólabörnum, en þá er blandað saman kennslufræðilegum markmiðum og leik. Leikurinn er þá tengdur ákveðnum námsmarkmiðum í því skyni að börn öðlist jákvæða reynslu og þekkingu á merkingabæran hátt (Jóhanna Einarsdóttir, 2010). Í Tjarnarási er fyrst og fremst unnið með kennslufræðilegan leik í hópastarfi og að einhverju leyti í samverustundum. Kennslufræðilegur leikur er t.d. notaður í einingakubbum og numicon þar sem börnin eru í skapandi leik en jafnframt að læra um form, talnagildi og önnur stærðfræðihugtök með leiðsögn kennara. Hvers kyns leikir með tungumálið má einnig flokka sem kennslufræðilegan leik, þemakassa í hlutverkaleik, regluleiki o.s.frv.

Eins og komið hefur fram er leikurinn aðal náms- og þroskaleið barna. Leikurinn í allri sinni fjölbreytni er kjarninn í uppeldisstarfi leikskóla og sú kennsluaðferð sem starfið byggir á. Leikurinn er mikilvægur hluti af námsferli barna og leikur og nám eru tvö fyrirbæri sem tengjast innbyrðis. Þess vegna er í dagsskipulagi Tjarnaráss gefinn ríflegur tími fyrir leikinn, jafnt úti sem inni. Leikefnið sem boðið er upp á er annars vegar opinn efniviður s.s. einingakubbar, holukubbar, pappír, litir og ýmiskonar verðlaust efni eins og tappar, efnisbútar o.fl. Hins vegar eru í skólanum hefðbundin leikföng, s.s. kubbar, dýr, heimilisdót, spil, perlur, púsl o.fl. Áhersla er lögð á ferli leiksins fremur en útkomuna, mestu máli skiptir að leikurinn sé ánægjulegur og innihaldsríkur.





Í Tjarnarási er lögð áhersla á að hafa deildir skipulagðar þannig að auðvelt sé að hafa allt í röð og reglu og í hæð barnanna. Börnin vinna á mottum á eldri deildum, þau ná sér í mottu til að afmarka vinnusvæði sitt og til að verða ekki fyrir truflun eða raska ró annarra. Þau velja sér síðan verkefni til að vinna með á mottunum. Þau ráða sjálf hve lengi þau eru með hvert verkefni, en verða að ganga frá eftir sig áður en þau ná sér í það næsta. Þannig eru þau örðuð til sjálfstæðis og að læra að hugsa um aðra og umhverfi sitt.

3.2.2. Hópastarf

Á hverri deild er börnunum skipt í litla hópa eftir aldri og getu. Hópastarf er tvisvar sinnum í viku og er það skipulagt af kennurum. Þar fer fram fjölbreytt nám, t.d. í gegnum myndsköpun, tónlist og leiklist, ásamt málörvun sem fer m.a. fram í formi spila, sagna og umræðna. Hópastarfið gefur kennurum tækifæri á nánari samskiptum við einstaka börn og þar með koma til móts við einstaklingsparfir þeirra. Jafnframt er það nýtt til að leggja áherslu á og æfa almennar reglur í leikskólanum, s.s. að fara í röð og reglur sem tengjast SMT.

Einu sinni í viku sér íþróttakennari um hópatíma sem er skipulögð hreyfipjálfun sem fer fram í sal skólans. Auk hreyfipjálfunar í sal eru þær áskoranir sem umhverfið býður uppá notaðar til hreyfipjálfunar, s.s. hreyfing úti í nærumhverfi leikskólans, gönguferðir og fjallgöngur.



3.2.3. Samverustundir

Í samverustundum er lögð áhersla á að efla tilfinninga-, félags- og málþroska, börnin fá að tjá sig og læra virka hlustun. Samverustundir eru tvisvar á dag, á morgnanna og fyrir hádegismat ásamt lestrarstund eftir nónhressingu. Rætt er um veðráttuna, heiti daganna og mánaðanna, lesnar sögur og vísur, farið í leiki og haldið upp á afmæli svo fátt eitt sé nefnt. Sérstök áhersla er lögð á markvissa málörvun sem felst í söng,



sögulestri, framsögn og fleiru. Í samverustundum er rímað, sett saman orð, klappað atkvæði ásamt fleiru sem eflir hljóðkerfisvitund barna. Samverustundir eru einnig nýttar í vinnu með Blæ og efnið sem honum fylgir ásamt Lubba.

3.2.4. Lubbi finnur Málbein

Allar deildir leikskólans vinna með námsefnið Lubbi finnur málbein. Þar eru íslensku máhljóðin kennd í gegnum tónlist, hreyfitákn og með stuttum, myndskreyttum sögum. Byggir námsefnið þannig á Hljóðanámi í þrívídd, sem er hugmyndafræðileg nálgun sem höfundar efnisins, talmeinafræðingarnir Þóra Másdóttir og Eyrún Ísafold Gísladóttir hafa þróað. Felur þessi nálgun í sér samþættingu skynleiða; sjón-, heyrnar- og hreyfiskyns sem auðveldar börnunum að tileinka sér hljóðin og festa þau betur í minni.

Kennsla máhljóða eflir hljóðkerfisvitund barna og leggur grunn að lestrarnámi þeirra. Auk þess eflir námsefnið orðaforða og framburð barna. Við í Tjarnarási vinnum með þetta efni á ólíkan hátt eftir aldri og þroska barna. Á yngri deildunum, Stjörnu- og Ljósheimum er lögð áhersla á að kenna hljóðið sem stafirnir segja og táknið sem fylgir hverjum staf, auk þess er tónlistin úr námsefninu í fyrirrúmi. Á eldri deildunum, Kærleiks- og Gláðheimum er einblínt meira á stafinn, börnin finna orð sem byrja á stafnum, lesa sögu um stafinn og ræða meira um hann. Elstu börn leikskólans, sem eru í skólahóp, fara svo í enn meiri stafavinnu. Hún felst meðal annars í því að þau æfa sig að skrifa stafinn, bæði litla og stóra og finna sjálf orð sem byrja á stafnum.

3.2.5. Blær, vináttuverkefni Barnaheilla

Blær er táknmynd vináttunnar og samræmast einkunnarorð leikskólans einstaklega vel við Blæ. Blær er kennsluáferð sem byggist á vináttu og virðingu. Við nýtum Blæ til að efla góð samskipti, styrkleika hvers og eins ásamt því að vinna með hópana í heild sinni. Í gegnum Blæ læra börnin að lesa úr aðstæðum, tilfinningum félagana og bregðast við þeim á réttan máta. Það er margt sem fylgir Blæ sem við nýtum okkur í starfi og leik, t.d. Stóri Blær og litlu hjálparbangsar hans sem er ætlað hverju barni, sögur, söngvar, dansar og núvitund. Börnin læri að





taka ábyrgð á böngsunum sínum og eru þeir bæði sýnilegir og til taks fyrir börnin til að geta leitað sér huggunar hjá.

Markmið okkar með Blæ er:

- að umhverfi leikskólans einkennist af umburðarlyndi og virðingu.
- að börnin læri að sýna hvert öðru umhyggju.
- að börnin læri að bregðast við neikvæðri hegðun.
- að virkja einstaklingana og gefa þeim hugrekki til að grípa inn í og verja félagana sína.
- Að börnin læri að tjá tilfinningar sínar og finni fyrir öruggu umhverfi.

3.2.6. SMT Skólafærni

Við í Tjarnarási notum SMT-skólafærni til að fyrirbyggja, draga úr og stöðva hegðunarfrávik og þar með skapa jákvætt andrúmsloft í leikskólanum. Markmið SMT skólafærni er að skapa gott andrúmsloft í skólum og tryggja öryggi og velferð nemenda og starfsfólks. Lögð er áhersla á að koma í veg fyrir og draga úr óæskilegri hegðun nemenda með því að kenna og þjálfra félagsfærni, gefa jákvæðri hegðun gaum með markvissum hætti og samræma viðbrögð starfsfólks gagnvart nemendum sem sýna óæskilega hegðun. Ólíkum hópum nemenda er mætt með samræmdum viðbrögðum alls starfsfólks þar sem áhersla er á að gefa jákvæðri hegðun gaum og almennt nálgast nemendur með jákvæðum hætti. Börnin fá viðurkenningu fyrir að sýna æskilega hegðun. Viðurkenningin er oftast í formi hróss eða hvatningar en einnig eru veitt tákni sem kallast geislar. Í sameiningu safna börnin á deildinni ákveðnum fjölda geisla og þegar hinum er náð fá börnin umbun í formi geislaveislu, sem er eitthvað sem börnin hafa valið sér sjálf með lýðræðislegri kosningu, t.d. strætóferð, vöfflukaffi, dótadagur o.m.fl..

Á yngri deildunum notum við sögurnar og myndirnar um Bínu til að leggja áherslu á reglur. Lögð er áhersla á að koma í veg fyrir og draga úr óæskilegri hegðun nemenda með því að kenna og þjálfra félagsfærni, gefa jákvæðri hegðun gaum með markvissum hætti og samræma viðbrögð starfsfólks gagnvart nemendum sem sýna óæskilega hegðun.



3.2.6. Sérkennsla

Mikilvægt er að börn sem þurfa á sérúrræðum að halda, vegna frávika í þroska, fái aðstoð sem fyrst með markvissum aðgerðum. Snemmtæk íhlutun skiptir þar miklu máli, þar sem hægt er að ná miklum árangri ef barnið fær aðstoð við hæfi sem fyrst. Tímabilið frá fæðingu til 6 ára aldurs er það tímabil í lífi barna sem snemmtæk íhlutun er yfirleitt miðuð við. Íhlutun gefur hafist hvenær sem er á þessu tímabili en lögð er áhersla á að hún hefjist sem fyrst eftir að frávik í þroska hafa greinst.

Sérkennslustjóri hefur ákveðna verkferla sem farið er eftir ef grunur liggur fyrir á að barn þurfi á sérúrræðum að halda. Þar vinna foreldrar, sérkennslustjóri, deildarstjóri og stuðningsaðili saman að því að ná árangri með þeim úrræðum sem eru í boði. Oft þarf að fylla út mismunandi lista og gera athuganir til að komast að því hvernig hægt sé að komast sem best til móts við þarfir hvers og eins barns. Sérkennslustjóri hefur umsjón með og ber ábyrgð á skipulagningu, framkvæmd og endurmati sérkennslu. Hann sér einnig um samskipti við foreldra, sérfræðinga og ráðgjafa sem að málinu koma, ásamt deildarstjóra og stuðningsaðila. Börn sem þurfa á sérúrræðum að halda fá úthlutað sérkennslutímum samkvæmt reglum sem sveitafélagið setur.

Megináhersla hjá börnum sem þurfa á sérúrræðum að halda er að vel sé haldið utan um þá þroskaframvindu sem á sér stað. Mæta þarf ólíkum þörfum barnanna og unnið er eftir einstaklingsnámskrám þar sem hægt er að meta framfarir barnanna og setja inn markmið í samvinnu við foreldra. Reglulega eru síðan haldnir teymisfundir til að meta árangur og fara yfir ný markmið einstaklingsnámskrár

Markmið kennslu barna með sérþarfir er að:

- styðja sem best við barnið svo það fái notið leikskólavalar sinnar til fullnustu.
- skapa öllum börnum jöfn skilyrði til leiks og náms.
- fötlun eða sérstaða barns standi ekki í vegi fyrir því að barnið upplifi sig sem jafningja.
- örva alla þroskaþætti barnsins.



3.3. Námsumhverfi

Húsnæði og búnaður leikskóla, leikvöllur og nærumhverfi mynda námsumhverfi leikskóla því leikskólabörn læra bæði úti og inni (Aðalnámskrá leikskóla, 2011).

Tjarnarás er fjögurra deilda leikskóli en heildarstærð hans er 655 fermetrar og leikrými 275 fermetrar. Hver deild samanstendur af tveimur herbergjum og salerni. Önnur leiksvæði leikskólans s.s. listastofur og salur eru nýtt sameiginlega af öllum deildum skólans. Leikskólalóðin er eitt af sameiginlegu leiksvæðunum, einnig er afgirt leiksvæði fyrir yngstu börnin. Í nærumhverfi skólans er fjölbreytt náttúra s.s. skógur, tjörn og fjall sem litið er á sem hluta af námsumhverfinu. Börn kanna og skilja umhverfi sitt á margbreytilegan hátt og nýta til þess öll skynfæri sín, rannsaka og draga ályktanir. Kennarar og annað starfsfólk vinnur að því að skapa fjölbreytileika í leikumhverfinu, vekja forvitni og ýta undir ímyndunarafl barnanna svo þau fái notið þess.



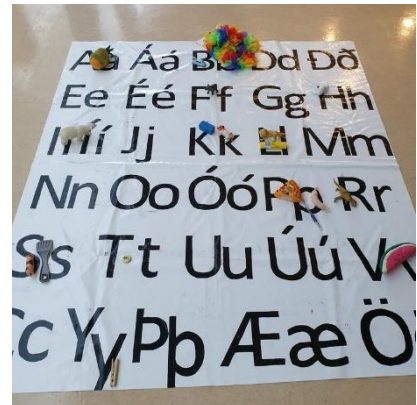


4. Grunnþættir menntunar

Grunnþættir menntunar snúast um læsi á samfélag, menningu, umhverfi og náttúru þannig að börn læri að byggja sig upp andlega og líkamlega, að bjarga sér í samfélaginu og vinna með öðrum. Þeir snúast líka um framtíðarsýn, getu og vilja til að hafa áhrif og taka virkan þátt í að viðhalda samfélagi sínu, breyta því og þróa það. **Læsi, sjálfbærni, heilbrigði og velferð, lýðræði og mannréttindi, jafnréttindi og sköpun** eiga sér stoð, hvert með sínum hætti, í löggjöf fyrir leikskóla, ákvæði um menntun og fræðslu í skólakerfinu, stefnu stjórnvalda, stefnu alþjóðlegra stofnana og samninga sem Ísland er að aðili að, þ.m.t. Barnasáttmála Sameinuðu þjóðanna. Þegar stefnan var mörkuð voru hafðar til hliðsjónar hugmyndir, meðal annars um fagmennsku kennara og reynslu úr þróunarstarfi í leikskólum landsins. Grunnþættirnir eiga að endurspeglast í starfsháttum leikskólanna, þekkingu og leikni sem börn afla sér sem og að vera sýnilegir í leikskólastarfinu (Aðalnámskrá, 2011).

4.1. Læsi

Málproski er grunnur lesskilnings sem er lykillinn að námi og er háður öðrum þroska s.s. félags- og vitsmunaproska. Læsi í leikskóla felur það í sér að búa yfir þekkingu og leikni til að skynja, skilja, túlka, gagnrýna og miðla. Þannig læra börn að nota tungumálið á fjölbreyttan hátt og lesa í umhverfi sitt (Aðalnámskrá leikskóla, 2011). Þróun læsis er flókið langtímaferli sem hefst löngu áður en börn byrja í



formlegri lestrarkennslu. Þetta ferli ganga börnin í gegnum frá frumbersku til upphafs grunnskólagöngu og það styður við seinni tíma læsi þeirra. Þetta felur í sér ákveðna færni, þekkingu og viðhorf sem þróast hjá börnum á leikskólaaldri og mynda mikilvægan grunn fyrir formlegt lestrarnám. Þau svið þroska sem oft eru nefnd í þessu samhengi eru málproski, næmi fyrir hljóðum tungumálsins, þekking á tilgangi og hlutverki ritmáls og bókstafaþekking (Lonigan, Burgess og Antohy, 2000). Þróun læsis á sér ekki einn ákveðin upphafspunkt, læsishegðun kemur t.d. skýrt fram hjá flestum börnum, þó svo að þau kunni ekki að lesa eða skrifa. Með læsishegðun er átt við þær athafnir barna sem beinast að lestri, skrift eða bókstöfum. Þessi hegðun stuðlar að færni sem hjálpar þeim að þróast í átt til hefðbundins lesturs (Sawyer og DeeZutter, 2007). Markmið okkar í Tjarnarási er að örva þessa læsishegðun hjá börnunum með



Því að styðja við frumkvæði barnanna og veita þeim aðgang að fjölbreyttum læsis- og málörvandi efniviði. Starfsfólk leggur áherslu á að nýta þau námstækifæri sem upp koma í leik og daglegu starfi og að svara áhuga barnanna, hvetja þau áfram og kveikja áhuga í samræmi við aldur þeirra og þroska. Við leggjum áherslu á að málörvun og læsi séu ekki einangraðir þættir í leikskólastarfinu heldur fléttist þeir inn í allt starf og miðist að aldri og þroska barnanna. Starfsfólk vinnur eftir sérstakri læsisáætlun Tjarnaráss sem er tvískipt, annars vegar fyrir eldri deildir og hins vegar fyrir yngri deildir. Með því að hafa sérstaka læsisáætlun teljum við að við höfum betri yfirsýn í að byggja ofan á fyrri þekkingu barnanna og hafa eðlilegan stígandi í námi þeirra.

Tjarnarás vinnur eins og aðrir skólar og frístundaheimili bæjarins, eftir læsisstefnu Hafnarfjarðar, **Lestur er lífsins leikur**. Hugmyndafræði læsisstefnunnar er sú að lestrarhæfni nái til allra nemenda og sé mikilvægt samfélagslegt verkefni. Frávik í lestri geta haft afgerandi áhrif á hegðun, líðan og námsframvindu. Unnið er með læsi út frá fimm grunnþáttum, hljóðkerfis- og hljóðavitund, lesfimi, mál- og lesskilningi, orðaforða og hljóðrænni umskráningu. Allir leikskólar skuli taka Orðaskil á þriggja ára börnum og HLJÓM-2 á fimm ára börnum. Bæjarfélagið hefur svo sett sér ákveðin viðmið um hvenær og hvernig þurfi að grípa inn í og veita viðeigandi aðstoð.



Við viljum efla málþroska og læsi með því að auka við orðaforða og hugtakaskilning og efla hlustun og tjáningu. Starfsfólk leitast við að tala vandað og rétt mál og skapa aðstæður svo börnin fái tækifæri til að eiga jákvæð og uppbyggileg samskipti, bæði við hvert annað og fullorðna. Þetta gerum við meðal annars með því að:

- Skapa umhverfi sem ýtir undir forvitni barna og samskipti og býður upp á fjölbreyttan reynsluheim tengdan ritmáli
- Að vinna samkvæmt læsisstefnu Hafnarfjarðar og læsisáætlun Tjarnaráss
- Gefa rými og tíma fyrir hlutverkaleik
- Hafa ritmál sýnilegt og að börnin hafi greiðan aðgang að fjölbreyttu úrvali bóka,



- Lesa daglega fyrir börnin, í litlum aldursskiptum hópum og á markvissan hátt. Hvetja þau til að spyrja og ræða um efni bókarinnar og einstök orð og orðatiltæki,
- Hafa þulur, kvæði, rím og söngva sem hluta af daglegu starfi,
- Leitast við að setja orð á allar athafnir í daglegu starfi leikskólans,
- Nýta vettvangsferðir til málörvunar með því að ræða um það sem fyrir augu ber í umhverfinu, jafnt á meðan á ferðinni stendur sem og eftir að heim er komið,
- Hlusta á fjölbreytta tónlist og sögur frá ólíkum menningarheimum,
- Hvetja börnin til að koma fram og tjá sig, bæði ein og með félögum sínum,
- Leggja áherslu á að tala vandað mál og spyrja börnin opinna spurninga sem örva gagnrýna hugsun og ígrundun,
- Vinna með námsefnið Lubbi finnur málbein á öllum deildum með tilliti til aldurs og þroska
- Leggja Orðaskil skimunarprófið fyrir 3 ára
- Leggja HLJÓM2 skimunarprófið fyrir 5 ára
- Vinna með TRAS málþroskapróf með börnum frá 2 ára aldri
- Nota gátlista fyrir læsishvetjandi umhverfi á deildum reglulega

4.2. Sjálfbærni

Menntun til sjálfbærni miðar að því að gera börnum kleift að takast á við viðfangsefni er lúta að samspili umhverfis, félags- og efnahagslegra þátta í þróun samfélagsins (Aðalnámskrá leikskóla, 2011). Í Tjarnarási miðar menntun til sjálfbærni að þessari skilgreiningu og er unnið með hana í öllu okkar starfi. Lögð er áhersla á að margt smátt geri eitt stórt, ekki þarf að bíða eftir stóru breytingunum til að geta fagnað þeim smærri. Starfið miðar að því að börnin öðlist þekkingu, viðhorf og færni sem nauðsynleg eru til að mynda sjálfbært samfélag.

Við teljum að til að fræða börn á leikskólaaldri um sjálfbærni sé best að gera það í gegnum nærumhverfið. Það er mikilvægt að börn læri að umgangast og bera virðingu fyrir náttúrunni. Börn hafa ýmsar aðferðir til að reyna skilja umhverfi sitt. Þau horfa, snerta, kanna, smakka, handfjatla, hlusta og flokka. Þau rannsaka og komast að niðurstöðum hvert fyrir sig og læra í samskiptum við umhverfi sitt. Það er mikilvægt að nýta þekkingarleit barna, hvetja til forvitni, spyrja spurninga og leita lausna. Hjálpa þeim að átta sig á umhverfinu, eðli þess, möguleikum og takmörkunum. Hlutverk kennarans



er að ýta undir forvitni barnanna, ígrundun og vangaveltur. Að ræða við börnin um umgengni við náttúruna, hvernig við viljum að jörðin okkar líti út og hvernig við viljum koma að henni og ræðum leiðir til að halda umhverfinu eins og við viljum hafa það. Þetta gerum við meðal annars með því að:

- Fara reglulega í vettvangsferðir um nærumhverfið þar sem umhverfið er kannað og rannsakað
- Skoða lífverur í nærumhverfinu
- Tína plöntur og steina til að rannskaka og nýta til sköpunar
- Huga að nánasta umhverfi leikskólans með því að hreinsa upp rusl í kringum skólann
- Flokka sorp og ræða um hvernig flokkun verndar jörðina. Gera börnin meðvituð um hvað verður um ruslið eftir að við hendum því
- Safna pappír og endurnýta, útskýra að pappír sé úr trjám og því þurfi að fara sparlega með hann
- Ræða um árstíðir og fylgjast með þeim og þeim breytingum sem þær hafa á gróður og dýralíf. Á vorin lífnar allt við en á haustin breytir allt um lit og visnar smá saman, margbreytileiki náttúrunnar er óendanlegur
- Veðurfræðingar sem taka veðrið á hverjum morgni og greina frá því í samverustund
- Náttúran nýtt í sköpun, t.d. laufblöð, ber, snjór, könglar og steinar.





4.3. Lýðræði og mannréttindi

Í lýðræðisríki þurfa borgararnir að búa við mannréttindi og ráða öllum meiriháttar málum sínum sameiginlega. Forsenda lýðræðis er að samábyrgð, meðvitund og virkni borgaranna geri þá færa um að taka þátt í að móta samfélag sitt og hafa áhrif nær og fjær. Virðing fyrir manngildi og heilbrigði barna felur bæði í sér virðingu fyrir mannréttindum þeirra og viðurkenningu á hæfileikum þeirra og þroskamöguleikum (Aðalnámskrá Leikskóla, 2011).

Í leikskólanum Tjarnarási er markmiðið að rækta með börnunum það viðhorf að samfélagið eigi að vera lýðræðislegt og einstaklingarnir gagnrýnir og með framtíðarsýn. Samkvæmt Barnasáttmálanum eiga börn rétt að láta í ljós skoðanir sínar í öllum málum er varða þau og að tekið sé réttmætt tillit til skoðana þeirra í samræmi við aldur þeirra og þroska. Lögð er áhersla á að taka mið af því að barna biður þátttaka í lýðræðissamfélagi og því er mikilvægt að þessi sýn einkenni samfélag leikskólans og að borin sé virðing og umhyggja



fyrir manngildum hvers og eins. Jafnframt er umhyggja fyrir dýrum og umhverfinu hluti af lýðræðismentun Tjarnaráss. Börnin eru hvött til skoðanaskipta, samskipta og samvinnu og lögð er áhersla á að styrkja sjálfsmynd hvers einstaka barns. Þetta gerum við meðal annars með því að:

- Vinna út frá áhugasviði barna og taka tillit til skoðana þeirra og áhuga,
- Sjá til þess að efniviður hæfi aldri, getu og þroska,
- Leggja áherslu á samábyrgð, samkennd og virkni barnanna ásamt því að hvetja þau til sjálfstæðrar hugsunar í leik og starfi,
- Nota mottur í frjálsum leik, en motturnar afmarka leiksvæði þeirra. Mottuvinna ýtir undir sjálfstæði og eflir færni til að taka lýðræðislegar ákvarðanir. Börnin velja sér verkefni og leikfélaga og leikurinn er á þeirra forsendum,
- Bera virðingu fyrir ákvörðun barnanna á þeirra vinnusvæði sem og skoðunum þeirra og vinnubrögðum,



- Gera fjölmenningu hluta af daglegu starfi leikskólans og að börnin læri að taka tillit til mismunandi menningarheima. Börnin læra jafnframt um fjölmenningu í smærra samhengi svo sem ólíkar fjölskyldugerðir,
- Nýta matmálstíma fyrir lýðræðisleg vinnubrögð. Börnin skammta sér sjálf á diskana og ákveða hversu mikið þau borða. Gott tækifæri er til tjáskipta, segja skoðanir sínar og taka tillit til skoðana og sjónarmiða annarra,
- Vera ábyrg. Í samverustundum eru valdir veðurfræðingar og umsjónarmenn. Umsjónarmenn bera ábyrgð á að leggja á borð, skola tómar mjólkurfurnur og tæma endurvinnslutunnur. Veðurfræðingar líta til veðurs og ákveða í samráði við börn og starfsfólk hvaða útifatnaður hentar hverju sinni. Börnin koma með hugmyndir af lögum til að syngja og bókum til að lesa. Börnin eru hvött til að tjá sig og hlusta á aðra,
- Elstu börn leikskólans taka að sér hlutverk brunavarða. Þeir fara inn á öll svæði leikskólans með gátlista og skoða hvort brunavarnir séu í lagi. Síðan tilkynna þeir leikskólastjóra ef ekki er allt með felldu,
- Börnin velja SMT umbun með lýðræðislegri kosningu,
- Einu sinni í mánuði fá börnin velja hvað er í matinn,
- Foreldrar taki þátt í skólstarfinu í gegnum aðlögun barna sinna, foreldraviðtöl og dagleg samskipti við starfsfólk, aðra foreldra og börn. Foreldraráð og foreldrafélag eru starfandi við skólann. Foreldraráð fundar reglulega með skólastjórnendum og fær til umsagnar plögg s.s. skólanámskrá, ársskýrslu og skóladagatal.



4.4. Jafnrétti

Markmið jafnréttismenntunar er að skapa tækifæri fyrir alla til að þroskast á eigin forsendum, rækta hæfileika sína og lifa ábyrgu lífi í frjálsum samfélagi í anda skilnings, friðar, umburðarlyndis, víðsýnis og jafnréttis. Jafnrétti er regnhlífarhugtak sem nær til margra þátta, eins og segir í Barnasáttmálanum að öll börn skuli njóta réttinda með tilliti til kynferðis, tungumáls, trúar, ætternis, fötlunar, félagslegra stöðu, aldurs og búsetu. Barnasáttmálinn tryggir



börnum rétt til þess að láta í ljós skoðanir sínar á öllum málum sem varðar þau með einum eða öðrum hætti. Taka ber tillit til skoðana barna í samræmi við aldur þeirra og þroska. Áherslu ber að leggja á að drengir og stúlkur eigi sem víðtækasta og jafnasta möguleika (Aðalnámskrá leikskóla, 2011, Barnasáttmáli). Í gegnum leikinn þjálfast félagsþroski barna, börnin þurfa að sameinast um reglur í leiknum, virða óskir og þarfir hvers annars og gæta þannig að jafnrétti. Hlutverk kennara er að vera til staðar í leiknum og fylgjast með samskiptum barnanna og gæta að jafnrétti og jafnvægi þeirra á milli.

Grunnurinn í jafnréttismenntun Tjarnaráss er að leita lausna fyrir öll börn leikskólans svo þau fái notið alls þess sem leikskólinn hefur upp á að bjóða. Lögð er áhersla á að vinna gegn staðalímyndunum s.s. hvað varðar kyn, ætterni, litarhátt, þjóðerni, trúarbrögð o.s.frv. og unnið að því að ryðja úr vegi öllum hindrunum sem takmarkar aðgengi og þátttöku einstakra barna eða barnahópa í viðfangsefnum leikskólastarfsins. Í Tjarnarási er markmiðið að skapa tækifæri fyrir alla að rækta hæfileika sína og þroskast á eigin forsendum. Lögð er áhersla á að allir njóti virðingar og réttar í daglegu starfi í leikskólanum og að allir fái að njóta sín á eigin forsendum. Það gerum við meðal annars með því að:

- Gefa öllum börnum sama tækifæri í leik og starfi,
- Gefa öllum tækifæri til að tjá skoðanir sínar, raddir allra eru jafn mikilvægar og lögð er áhersla á að börnin geti hlustað hvert á annað og skipst á skoðunum,
- Börnin velji sér sjálf verkefni og beri ábyrgð á sjálfum sér og gjörðum sínum,



- Stuðlað er að samvinnu og samhjálp,
- Börnin fá að taka þátt í starfi deildanna með því að stjórna samverustundum, verkefnum í hópastarfi og velja hvert farið er í vettvangsferðir. Valdir eru sérstakir umsjónarmenn og veðurfræðingar,
- Skipuleggja nám barnanna út frá þörfum þeirra og áhuga
- Börnin skiptist á að fara heim með Blæ, og koma til baka með frásagnir af heimsókninni
- Fjalla um og vekja áhuga barnanna (miðað við aldur og þroska) á öðrum þjóðum og ólíkum samfélögum og hefðum, þá sérstaklega með bakgrunn barnanna sem er í leikskólanum í huga.
- Vanda val á leikefni og bókum
- Nota SMT sem tryggir að allir starfsmenn koma eins fram við öll börn af virðingu og jákvæðni
- Nota myndrænt dagskipulag til að hjálpa þeim sem þess þurfa að átta sig betur á hvað er að gerast yfir daginn þannig að allir standi jafnt að vígi.

4.5. Heilbrigði og velferð



Heilbrigði byggist á andlegri, líkamlegri og félagslegri vellíðan. Allt leikskólastarf þarf að efla heilbrigði og stuðla markvisst að velferð og vellíðan, enda verja börn stórum hluta dagsins í leikskóla. Í leikskólum þarf að skapa jákvæðan skólabrag og heilsueflandi umhverfi þar sem markvisst er hlúð að þroska og heilbrigði frá ýmsum hliðum. Daglegar athafnir í leikskóla eiga að stuðla að

líkamlegri og andlegri vellíðan og góðri heilsu (Aðalnámskrá Leikskóla, 2011).

Umhyggja skipar stóran sess í starfi leikskólans og við leggjum áherslu á að mynda góð og nán tengsl við börnin og skapa þannig umhverfi þar sem þeim líður vel og eru örugg. Líðan barns hefur áhrif á sjálfsmynd þess og góð líðan gerir barninu kleift að takast á við ólík verkefni í dagsins önn. Í leikskólanum er lögð áhersla á að tileinka sér heilbrigðan lífsstíl. Rannsóknir sýna að mataræði og næringarástand barna ásamt hreyfingu hefur áhrif á heilsu þeirra, þroska, vöxt og alhliða líðan. Leikskólar Hafnarfjarðar starfa eftir næringarsáttmála og elda eftir samræmdum matseðli. Matseðillinn tekur mið af mjög nákvæmum næringarútreikningum og á þannig að



tryggja heilsusamlega næringu í fyrir börnin. Þetta fyrirkomulag stuðlar ekki eingöngu að hollu mataræði og heilbrigðum matarvenjum heldur auðveldar fyrirkomulagið líka skipulag og hjálpar til við að draga úr matarsóun og þar með verndun á umhverfi. Í Tjarnarási leggjum við áherslu á markvissa hreyfingu bæði úti og inni til að efla andlega og líkamlega vellíðan sem hefur svo áhrif á einbeitingu, styrk og þol.

Líðan barnsins endurspeglast í sjálfsmynd þess. Þegar unnið er með heilbrigði og velferð barna er að mörgu að hyggja. Daglegar athafnir eiga að stuðla að almennri vellíðan barnanna og góðri heilsu. Það gerum við meðal annars með því að:

- Leggja áherslu á að mynda náin tengsl við börnin svo þau upplifi öryggi og traust og að þörfum þeirra sé sinnt af alúð.
- Að gefa börnum góðan tíma í aðlögun í upphafi leikskólagöngu til að aðlagast nýju umhverfi og mynda traust.
- Hvetja börnin til sjálfshjálpar og brýna fyrir þeim almennt hreinlæti,
- Leggja áherslu á holla og fjölbreytta fæðu. Börnin eru hvött til að smakka allan mat. Leitast er við að matmálstímarnir séu notalegir og rólegir og að börnin fái þann tíma sem þau þurfa til að nærast,
- Hafa útivist sem hluta af daglegu lífi í leikskólanum,
- Þjóða upp á markvissa hreyfingu fyrir öll börn einu sinni í viku í sal leikskólans,
- Hafa fastan hvíldartíma. Þau börn sem ekki sofa hlusta á rólega tónlist eða sögur í sínum hvíldartíma,
- Nota vináttuverkefnið Blær markvisst með öllum börnum
- Leggja áherslu á jákvæð samskipti og félagsleg tengsl. Börnunum er kennt að þekkja og virða þær reglur sem eru í gildi í samfélaginu og að bera virðingu fyrir öðrum og umhverfi sínu.





4.6. sköpun

Sköpun sem grunnþáttur skal stuðla að ígrundun, persónulegu námi og frumkvæði í leikskólastarfi. Sköpun er margslungið ferli sem í grunninn byggist á ímyndunarafl og frumleika og í gegnum sköpunarferlið verður eitthvað til sem hefur gildi eða þýðingu fyrir okkur sjálf. Sköpunarþrá á sér rætur í meðfæddri forvitni og athafnaþrá og stuðlar að frumkvæði einstaklingsins og eykur áhuga barna til náms. Sköpun er að uppgötva, njóta, örva forvitni og áhuga, virkja ímyndunarafl og leika sér með möguleikana (Aðalnámskrá Leikskóla, 2011).



Hugmyndin um skapandi kennslu er í anda kenninga Deweys þar sem áhersla er lögð á að hlutverk kennarans sé að leiðbeina og styðja börnin í þekkingarleit sinni ásamt því að virkja þau með innlögnum og spurningum sem leiða þau áfram (Clark, 2010; Jóhanna Einarsdóttir, 2010). Skapandi kennsla felur í sér að kennarinn nýti sköpunarkraftinn við kennslu og noti sveigjanlegar og skapandi kennsluaðferðir til að gera námsefnið áhugavert og árangursríkt. Notaðar eru fjölbreyttar leiðir til að nálgast viðfangsefnið. Nemandinn er virkjaður til

sköpunar og frumkvæðis og í ferlinu skiptast nemendur á milli þess að meðtaka efni og koma því frá sér. Þegar kennarar nota skapandi kennslu í starfi leiðir það til skapandi náms. Með því er átt við getu nemandans til að hafa áhrif á og velja í eigin námi (Jeffrey & Craft, 2004; Hrafnhildur Eiðsdóttir, 2010).

Markmiðið með skapandi námi í Tjarnarási er að örva frumkvæði og lýðræði meðal barnanna, þjálfar þau í gagnrýnni hugsun og að treysta á eigin ákvarðanir. Starfsfólk og börn velja í sameiningu námsleiðir sem leiða til skapandi og sjálfstæðra vinnubragða. Lögð er áhersla á fjölbreytt vinnubrögð og efnivið og mikilvægi ferlisins fremur en afrakstursins. Börnin eru hvött til sjálfstæðis í lausnar- og þekkingarleit sinni þar sem kennarinn er til staðar og leiðbeinir fremur en að gefa svörin. Þetta gerum við meðal annars með því að:



- Leyfa sköpunarkraftinum að blómstra í gegnum leikinn þar sem frjálsi leikurinn er í fyrirrúmi. Í hlutverkaleiknum reynir á ímyndunarafl, samvinnu og sjálfstæði barnanna.
- Bjóða upp á opinn efnivið í leik og starfi. Börnin nálgast viðfangsefnið á eigin forsendum. Einingakubbar, holukubbar og leikdeig eru dæmi um opinn efnivið í Tjarnarási.
- Fara í vettvangsferðir þar sem gefið er svigrúm til uppgötvunarnáms,
- Vinna með listgreinar sem falla undir skapandi starf. Unnið er með þær jafnt í hópastarfi sem og í frjálsum leik. Þar er lögð áhersla á að sköpunin felst í ferlinu sjálfu ekki síður en útkomunni. Oft er unnið saman með tónlist, myndsköpun, hreyfingu og leikræna tjáningu.
- Leyfa börnunum að njóta sín í myndsköpun með því að skapa og gera tilraunir með ólíkan efnivið t.d. vatnsliti, þekjuliti, olíuliti, leir, tréliti, glerliti, endurnýtanlegt efni, blöð af ýmsum gerðum.
- Börnin skapi og geri tilraunir með hljóðfæri og söng og tjái sig í gegnum tónlist. Þau fá tækifæri til að kynna ólíkum tónlistarstefnum t.d. í gegnum geisladiska og hljóðfæri.
- Börnin fá tækifæri til leikrænnar tjáningar sem felst í sjálfsprottnum leikjum, leikritum, tjáningu og framsögn.
- Heimsækja lista- og menningarsöfn.
- Lesa og ræða fjölbreyttar bókmenntir, einnig að hlusta á sögur þar sem börnin eru þátttakendur og nota ímyndunaraflið. Notaðar eru opnar spurningar sem hvetja til skapandi hugsunar.





5. Samþætt og skapandi leikskólastarf

Nám í leikskóla er samþætt þar sem grunnþættir náms hríslast inn í daglegt starf barna og eflir mikilvæga þroskapætti hjá þeim. Börn læra í gegnum leik og samskipti við önnur börn með stuðningi og hvatningu frá hinum fullorðnu. Námssviðin læsi og samskipti, heilbrigði og vellíðan, sköpun og menning, sjálfbærni og vísindi, eru undirstaða náms barnanna í skólanum. Þau skarast mismikið en haldast þó í hendur við daglegt líf barnanna. Markmið námsins eru í sjálfu sér þau sömu fyrir allan aldur en leiðir og áherslur breytast með aldri og þroska.

5.1. Læsi og samskipti

Þróun læsis á sér stað í félagslegum samskiptum og reynsluheimur barna er mikilvægur í því að móta viðhorf þeirra til læsis. Lestrarfærni byggir á þekkingu á tungumálinu, auk þess sem tungumálið gefur börnum tækifæri til samskipta við aðra, gerir



þeim kleift að þroskast og læra og auðgar líf þeirra á allan hátt (Tsao, 2008). Börn byrja snemma að læra um læsi og ritmál með því að fylgjast með og eiga samskipti við aðra, bæði börn og fullorðna. Börnin mynda sér sínar eigin hugmyndir um virkni og uppbyggingu ritmáls og prófa sig áfram með þær hugmyndir í leik og daglegu lífi. Viðbrögð annarra hafa svo áhrif á þessar forhugmyndir þeirra og þau búa til fullkomnara kerfi um lestur og ritmál. Að lokum, með því að taka þátt í merkingarbærum læsistengdum athöfnum, með samskiptum og tilfallandi leiðbeiningum, læra þau að lesa og skrifa (Wukelich og Christie, 2009). Í Tjarnarási er lögð mikil áhersla á leikinn sem náms- og kennsluleið, í leiknum fara fram mikil samskipti. Frjáls leikur býður uppá tjáningarmiðil fyrir börn til að kanna og nota læsi á merkingarbæran og viðeigandi hátt. Allur leikur hefur möguleika á að veita ríkuleg tækifæri á læsishátt og leikurinn gefur börnum tækifæri á læsishátt og til að nota tungumálið á læsistengdan hátt eins og þau sjá það notað í samfélaginu (Foote, Smith og Ellis, 2004). Í gegnum leikinn fá börn tækifæri til að sýna hvað þau kunna, þau byggja upp merkingu og skilning og þróa færni sem tengist þeim hæfileika sem þarf til að ná tökum á lestri og skrift. Þau innri verkfæri sem talin eru tengjast lestri og ritun eru fyrst og fremst tungumálið sjálft en jafnframt sjálfsstjórn, táknbundin hugsun, ásetningur og minnkandi sjálfslægni. Með því að ná tökum á þessum verkfærum verða börnin fær um að skipuleggja hugsun



sína, þau geta séð hlutina frá öðru sjónarhorni en eigin og fylgt ákveðnum reglum. Allt eru þetta atriði sem þau þjálf í gegnum leikinn (Tsao, 2008; Vygotsky, 1933). Leikurinn skapar aðstæður sem hvetja til læsishegðunar, þar fá börnin reynslu af tungumálinu og hann skapar tækifæri til kennslu og náms. En börnin þurfa einnig að fá tækifæri til að fylgjast með, kanna, prófa og fá leiðsögn (Smith 2007; Roskos og Christie 2001).

Í Tjarnarási er unnið með læsi í víðum skilningi og á fjölbreyttan hátt í gegnum allt daglegt starf og þess er gætt að læsi og málörvun séu ekki einangraðir þættir í leikskólastarfinu. Leitast er við að börnin öðlist fjölbreytta reynslu og að þau séu virk í þekkingarleit sinni og merkingasköpun. Með samskiptum við aðra, bæði börn og



starfsfólk, fá börnin tækifæri til að tjá sig með fjölbreyttum hætti og deila skoðunum sínum og hugmyndum. Í gegnum hreyfingu öðlast börnin færni í að taka tillit til annarra í umhverfinu með samskiptum sín á milli. Með vettvangsferðum og útiveru verða börnin læs á umhverfi sitt og náttúru s.s. gróður og veðurfar. Í gegnum skapandi starf fá börnin tækifæri til að tjá sig í gegnum ólíkan efnivið, s.s. tónlist, myndlist og leikræna

tjáningu. Með heimsóknum á söfn og listsýningar fá börnin tækifæri til að upplifa ólíkar leiðir til tjáningar um leið og það skapar þeim vettvang til samskipta og aukins orðaforða.

5.2. Heilbrigði og vellíðan

Heilbrigði og vellíðan tengist bæði líkamlegum og andlegum þáttum og því er mikilvægt að hlúa vel að þeim. Í Tjarnarási er lögð áhersla á heilbrigði og vellíðan barna í gegnum allt daglegt starf með því að skapa jákvæðan skólabrag og heilsueflandi umhverfi þar sem hlúð er að alhliða þroska og heilbrigði frá ýmsum hliðum. Í skóla sem leggur áherslu á markvisst heilsueflandi uppeldi er lagður grunnur að líkamlegri, andlegri og félagslegri velferð til lífstíðar (Lýðheilsa og heilsuefling barna og unginga í leik- og grunnskólum og





frístundastarfi, 2016). Það er mikilvægt að börnin læri að þekkja eigin líkama og leiðir til að efla getu sína og færni, að þau geti tjáð sig og séu fær um að lesa í leiðir til aukinnar færni og þróunar. Umhyggja, skapandi starf og sjálfstæði í hugsun og vinnubrögðum hefur jákvæð áhrif á sjálfsmynd barnanna sem leiðir aftur til aukinnar vellíðunar í daglegu starfi. Sjálfbærni, jafnrétti og lýðræði tengjast rétti hvers og eins til að fá að njóta heilbrigðis og vellíðunar. Hreyfing veitir aukinn kraft til að takast á við hið daglega líf og eykur líkurnar á að lifa lengur heilbrigðu lífi (Lýðheilsustöð, 2009). Í útiveru og vettvangsferðum fá börnin gott tækifæri til að hreyfa sig óheft og frjáls í örvandi umhverfi. Umræða um holla næringu og fjölbreytta hreyfingu bíður upp á aukin samskipti og þróun orðaforða.

5.3. Sjálfbærni og vísindi

Í Tjarnarási er unnið með sjálfbærni og vísindi á fjölbreyttan og skapandi hátt. Lögð er áhersla á að fara með börnin í styttri og lengri vettvangsferðir til að gera þau læs á umhverfi sitt og náttúruna. Þau læra að þekkja dýralífið og gróðurinn í nánasta umhverfi sínu, hvernig ber að umgangast umhverfið og bera virðingu fyrir því. Þau öðlast færni í að lesa í ummerkin í náttúrunni, bæði sín eigin en einnig annarra t.d. með því að taka þátt í því að halda umhverfi skólans hreinu.

Með því að nýta efnivið sem til fellur, spara orku og flokka sorp höfum við áhrif á viðhorf barnanna til umhverfisins og stuðlum þannig að jafnrétti kynslóðanna til að lifa við sömu skilyrði. Með samskiptum og skapandi vinnubrögðum er ýtt undir vísindalega hugsun. Börnunum er gefið tækifæri á að reyna sjálf að finna lausnir með stuðningi frá starfsfólki. Börn eru í eðli sínu vísindamenn sem eru sífellt að rannsaka og kanna umhverfi sitt. Kennarar nýta þau námstækifæri sem skapast í daglegu starfi ásamt því að vinna í fyrir fram ákveðnum verkefnum í hópastarfi. Stutt er við áhuga barnanna og þau leidd í gegnum verkefni án beinna fyrirmæla. Kennarar nota opnar spurningar til að kveikja áhuga og leiða börnin áfram og börnunum er gefið tækifæri til að velta hlutunum fyrir sér, prófa og spyrja og flétta þannig saman leik og nám.





Börn byrja snemma að læra á og kanna umhverfi sitt með ýmsum aðferðum. Í Tjarnarási leggjum við áherslu á að styðja við þennan fróðleiksporsta í anda kenninga Dewey, með því að ýta undir forvitni þeirra og vangaveltur, kennarar eru til staðar og hvetja börnin til að spyrja spurninga og leita ólíkra lausna á viðfangsefninu. Í frjálsa leiknum gefst rými fyrir ýmiskonar tilraunir, börnin læra að leysa úr margskonar

verkefnum sem eykur skilning þeirra á veröldinni í kringum þau. Ýtt er undir vísindalega hugsun með því að vinna með stærðfærði á fjölbreyttan hátt, aðstoða börnin við að sjá tengsl, orsök og afleiðingu og vinna með hugmyndir og hugtakaskilning. Unnið er með stærðfræði á markvissan og fjölbreyttan hátt í gegnum kennslufræðilegan leik, t.d með einingakubbum og numicon, vinnu með form, tölustafi og talnagildi, flokkun og mælingar. Stærðfræðin fléttast einnig inn í allt daglegt starf eins og t.d. í fataklefanum og við matarborðið. Hún er samofin öllu starfi sett fram á hvetjandi og skiljanlegan og myndrænan hátt.

5.4. Sköpun og menning

Í Tjarnarási er lögð áhersla á að börnum standi til boða verkefni sem ýti undir sjálfstæði þeirra, sköpun og virkni þannig að þau eigi sem besta möguleika á að tengja námið við fyrri reynslu sína og geti byggt við þá þekkingu sem þau hafa þegar öðlast.

Verkefnin sem lögð eru fyrir börnin þurfa að vera krefjandi, áhugaverð og fjölbreytt en jafnframt samræmast aldri og þroska hvers og eins þeirra. Að námið sem slíkt sé skapandi og að farnar séu nýjar og fjölbreyttar leiðir að markmiðunum. Lögð er áhersla á samvinnu barnanna og samskipti, að hlustað sé á þeirra hugmyndir og að verkefnin séu fjölbreytt og krefjandi. Sköpunin beinist að ferlinu, gleðinni, tjáningunni, könnuninni og náminu sem á sér stað þegar hugmyndir fá að njóta sín. Áhugi





barnanna á að leiða verkefnið áfram og hlutverk kennarans er að leiðbeina og styðja við þekkingarleitina, hvetja til sjálfstæðra vinnubragða og gera börnunum kleift að nálgast efnið frá mörgum hliðum. Áhersla er á samskipti, lýðræði og hlustun. Með því að hlusta af áhuga og næmni gefur kennarinn börnunum tækifæri til að nota sköpunarkraftinn til að þróa eigin tilraunir og finna lausnir. Elstu börn leikskólans vinna ár hvert verkefni um nærumhverfi sitt sem byggir á skapandi vinnu og upplifun og miðar að því að börnin læri að þekkja og fræðist um nærumhverfi sitt. Skapandi vinnubrögð gefa tækifæri til samskipta og samvinnu sem krefst þess að börnin geti tekið tillit til ólíkra hugmynda og skoðana. Í Tjarnarási fá börnin tækifæri til að vinna með fjölbreyttan efnivið til sköpunar og tjáningar og læra að bera virðingu fyrir eigin verkum sem og annarra.

Samkvæmt Barnasáttmála sameinuðu þjóðanna eiga börn rétt á að taka fullan þátt í menningar og listalífi. Í Tjarnarási viljum við að börn fái tækifæri til að taka þátt í og upplifa fjölbreytta menningu ásamt því að sýna menningu og listum barna þá virðingu sem hún verðskuldar. Barnamenning er stór hluti af lífi leikskólabarna og tengist leik þeirra og sköpun á fjölbreyttan hátt. Börnin eru virðing fyrir sköpun barnanna og fjölbreytt verkefni þeirra höfð sýnileg í leikskólanum. Börnin taka þátt í að móta menningu og hefðir skólans með aðkomu sinni að hátíðum og viðburðum.





6. Fjölskyldan, upplýsingamiðlun og leikskólinn

Markmið með góðu samstarfi við alla er varðar leikskólastarfið er að vinna vel saman að gera gott leikskólastarf og samskipti betri. Gott samstarf milli foreldra og leikskóla skilar sér í öruggu og jákvæðu barni, bæði í leikskólanum og heima. Þegar börn upplifa og skynja samvinnu og jákvæð samskipti milli skólans og foreldra gefur það þeim þau skilaboð að skólinn sé staður sem foreldrarnir meta og það gefur börnum jákvæða mynd af skólanum. Ef allir er koma að uppeldi og menntun barna vinna saman hefur það jákvæð áhrif á árangur nemandans. Börnum gengur almennt betur ef samvinna leikskóla og foreldra er góð og hegðunarvandamál gera síður vart við sig. Kennarar læra leiðir að börnunum af foreldrum (Carlisle o.fl., 2005; Epstein, 1996; Lee, 2010; Simon & Epstein, 2001).

Á heimasíðu Leikskólans Tjarnarás eru helstu upplýsingar um starfsemi hans og ýmsar upptækur. Foreldrasamtöl eru að hausti fyrir foreldra barna sem eru nýbyrjuð og foreldra elstu barna, en samtöl vegna annara barna eru á vorönn. Samtöl foreldra og kennara gefa tækifæri á markvissum samræðum um líðan, nám og þroska barns, bæði heima og í leikskólanum. Kennarar bjóða einnig upp á viðtalstíma eftir þörfum ásamt því að lögð er áhersla á góð og dagleg samskipti. Á hverju hausti er foreldrafundur í tengslum við aðalfund foreldrafélagsins og þar er kynning á komandi starfsári. Starfsfólk leggur áherslu á að gera starf leikskólans sýnilegt með uppeldisfræðilegum skráningum, með því að setja myndir inn á heimasíðu leikskólans að minnsta kosti einu sinni í viku ásamt deildarfréttum þar sem farið er yfir helstu atriðin í starfinu. Listaverk barnanna eru reglulega hengd upp, bæði inni á deildum og í fataklefunum. Öll börn eiga ferilmöppu þar sem er safnað saman listaverkum frá þeim og myndum úr daglegu starfi. Mappan fylgir barninu út leikskólagönguna og þannig er lærdómsferill barnsins skráður. Myndrænar skráningar, gjarnan með smá texta, eru settar reglulega upp á hverri deild. Oft er um að ræða skráningu af ákveðnum viðfangsefnum en einnig er frjálsi leikurinn og útivera oft skráð á þennan hátt. Á eldri deildum eru börnin reglulega spurð út í verkin sín og kennarar skrá með þeirra orðum og skráningin er látin fylgja verkunum sem hengd eru upp. Allar deildir skrá daglega helstu atburði dagsins á mánaðardagatal sem hangir við inngang deildanna.



Jólaþessi Tjarnaráss er í byrjun desember. Þá gefst foreldrum tækifæri á að hitta önnur börn og foreldra þeirra, eiga með þeim notalega stund í morgunsárið og þiggja heitt kakó og smákökur sem börnin hafa bakað og bjóða upp á. Hefð er á leikskólanum á Bóndadaginn að bjóða feðrum og öfum uppá staðgóðan morgunmat sem samanstendur af hafragraut og slátri. Kringum Konudaginn er síðan mæðrum og ömmum boðið upp á bollukaffi. Vorhátíð er haldin í samstarfi foreldrafélagsins og leikskólans. Skipulögð dagskrá er um daginn og seinnipart gefst foreldrum kostur á að taka þátt í gleðinni með börnum sínum.

Kjósa skal foreldraráð við leikskóla. Leikskólastjóra ber að hafa frumkvæði að kosningu í ráðið. Í foreldraráði sitja að lágmarki þrjú foreldrar. Kosning til foreldraráðs skal fara fram í september á ári hverju og er kosið til eins árs í senn. Foreldraráð setur sér starfsreglur og leikskólastjóra ber að starfa með ráðinu. Ef gildar ástæður eru fyrir hendi, svo sem fámenni í leikskóla, getur leikskólastjóri sótt um undanþágu til sveitarfélags um stofnun foreldraráðs. Hlutverk foreldraráðs er að gefa umsagnir til leikskóla og nefndar, sbr. 2. mgr. 4. gr. laga um leikskóla nr. 90/2008 og aðrar áætlanir sem varða starfsemi leikskólans. Þá skal ráðið fylgjast með framkvæmd skólanámskrár og annarra áætlana innan leikskólans og kynningu þeirra fyrir foreldrum. Foreldraráð hefur umsagnarrétt um allar meiri háttar breytingar á leikskólastarfi.

Eins og aðrir skólar Hafnarfjarðar vinnur Tjarnarás eftir verkferlum Brúarinnar. Brúin er verklag hjá Hafnarfjarðarbæ sem miðar að því að efla stuðning og þjónustu við börn í leik- og grunnskólum. Markmið Brúarinnar er að samþætta þjónustu bæjarins og auka lífsgæði barna, unglinga og fjölskyldna þeirra. Áhersla er lögð á að veita aukna þjónustu á fyrri stigum með aðkomu brúarteyma leik- og grunnskólanna. Í brúarteymi leikskólans sitja leikskólastjóri, aðstoðarleikskólastjóri, sérkennslustjóri ásamt ráðgjöfum frá mennta- og lýðheilsusviði og fjölskyldu- og skólaþjónustu. Hlutverk brúarteyma er að kortleggja stöðu barns og leita sameiginlegra lausna, barni og fjölskyldu þess til stuðnings. Í brúarteymi er nám, hegðun, þroski og/eða líðan barns rædd með samþykki foreldra og viðunandi úrræði virkjuð til að bregðast fyrir við erfiðleikum eða aðstæðum barnsins.



Leikskólastjóri skal stuðla að samstarfi milli foreldra og starfsfólks leikskóla með velferð barna að markmiði. Foreldrafélagið í Tjarnarási hefur séð um vorhátíð, jólaföndur, jólaleiksýningu, auk annars sem þau taka þátt í hverju sinni.





7 . Tengsl skólastiga og tengsl við nærumhverfi

Markmiðið er að stuðla að sem bestu samstarfi við grunnskólann með hag barnanna að leiðarljósi. Grunnskólinn þarf að byggja á þeirri þekkingu sem börn öðlast í leikskólanum, jafnframt er það öryggi fyrir börnin að kynnst umhverfi og starfi grunnskólans meðan þau eru enn í leikskóla. Stefnt er að því að skapa samfellu í námi og upplýsingamiðlun á skilum skólastiga, m.a. með þeim gögnum sem fara með barni milli leik- og grunnskóla, t.d. Hljóm-prófið sem gert er á börnum á síðasta ári þeirra í leikskóla, auk þess fylgja nauðsynlegar persónulegar upplýsingar um heilsufar, sérþarfir, líkamlega og andlega getu til náms, leiks eða annars skólastarfs. Hér er átt við upplýsingar sem afla þarf til að tryggja velferð, menntun og þroska nemenda samkvæmt lögum um leikskóla og grunnskóla sem nauðsynlegar eru fyrir velferð þess og aðlögun í grunnskóla. Það sama á við um ef barn flyst á milli leikskóla.

Á hverju hausti hittast grunnskólakennarar fyrsta bekkjar og deildarstjóri yngsta stigs í Áslandsskóla og stjórnendur Tjarnaráss þar sem þeir fara yfir „ Lesskimun lesferils“ en þar er verið að kanna hljóðkerfisvitund, lesskilning orðaforða og umskráningu. Rýnt er í niðurstöður og kennarar kalla eftir auknum upplýsingum varðandi einstaka börn ef þess er þörf

Deildarstjóri 1-5 bekkjar kemur með drög af samstarfi vetrarins og kennarar elstu barna fara yfir og koma með athugasemdir .

Börnin fara í skoðunarferð um skólann, í heimsókn á bókasafnið, morgunstundir hjá fyrsta bekk og í lok annar fer leikskólahópurinn í kennslu í einn dag og fá þar að kynnst og taka þátt í hefðbundnu námi með börnum í fyrsta bekk.

Jólaskemmtun leikskólans er haldin í Áslandsskóla og er hefð fyrir því að 6. bekkingar þaðan komi og fylgi börnum leikskólans á skemmtunina, horfi á helgileik 5. bekkinga og dansa með leikskólabörnunum á jólaballinu og fylgja þeim svo aftur í leikskólann. Nemendum á Tjarnarási er boðið að koma og horfa á söngleik sem nemendur í 3. bekk sjá um. Boðið er á generalprufu

Nemendur í Tjarnarási eru líka velkomnir á Menningardag Áslandsskóla



8 . Mat og eftirlit

Mat á skólastarfi hefur þann tilgang að tryggja að réttindi barna séu virt svo þau fái þá menntun og þjónustu sem þeim ber samkvæmt lögum. Mat á skólastarfi er tvíþætt, annars vegar mat sem skólar framkvæma sjálfir og hins vegar mat sem utanaðkomandi aðili vinnur á vegum sveitarfélagsins, mennta- og menningarmálaráðuneytis eða annarra aðila. Mat á skólastarfi er meðal annars ætlað að fylgjast með að ákvæði laga, reglugerða og Aðalnámskrá leikskóla sé framfylgt. Einnig er markmiðið að auka gæði skólastarfs og stuðla að umbótum, tryggja að réttindi barna séu virt og að þau fái þá þjónustu sem þau eiga rétt á samkvæmt lögum. Að lokum er tilgangur matsins að veita upplýsingar um skólastarfið, árangur þess og þróun (Aðalnámskrá, 2011).

8.1. Ytra mat á leikskólastarfi

Leikskólarnir bera sjálfir ábyrgð á innra mati en mennta- og menningarmálaráðuneytið eða sveitarfélagið sjá um ytra matið, sem felst í úttektum á skólastarfinu eða einstökum þáttum þess. Fræðsluráð hefur eftirlit með því að starfsemi leikskóla samræmist leikskólalögum, reglugerðum og aðalnámskrá leikskóla. Það er meðal annars gert með því að kalla eftir starfs- og símenntunaráætlunum, skóladagatölum og öðrum áætlunum er við eiga hverju sinni. Ráðið ber ábyrgð á að skólastarf sé metið með hliðsjón af aðstæðum og sérstöðu hvers leikskóla og að skólinn meti innra starf sitt með markvissum hætti. Reglulega eru lagðar fyrir foreldra viðhorfskannanir á vegum Fræðslu og frístundarþjónustu um líðan og menntun barna þeirra. Starfsmenn taka einnig þátt í könnunum þar sem þeir leggja mat á starfsaðstæður sínar. Mennta- og menningarmálaráðuneytið ber ábyrgð á því að fylgjast með því að sveitarfélög uppfylli lögbundnar skyldur sínar gagnvart leikskólum. Aðalnámskrá myndar grunn viðmiða sem skólastarfið hvílir á en í skólanámskrá útfærir leikskólinn nánar þau markmið og viðmið sem sett eru fram í aðalnámskrá. Innra og ytra mat á skólastarfi á að ná til allra lögbundinna þátta skólastarfsins, þ.m.t. hlutverk skóla að styrkja börn til þátttöku í lýðræðisþjóðfélagi, efla frumkvæði og sjálfstæða hugsun þeirra, samskiptahæfni og fleiri atriði sem meðal annars tengjast grunnþáttum menntunar (Aðalnámskrá, 2011).

8.2. Innra mat á leikskólastarfi

Í Aðalnámskrá er kveðið á um að við innra mat skuli gerð grein fyrir tengslum við þau markmið sem sett eru fram í skólanámskrá og að aðferðirnar taki mið af viðfangsefnunum sem unnið er að hverju sinni. Innra matið á að byggjast á



kerfisbundnum aðferðum sem birtast hér í þessari skólanámskrá. Í aðalnámskrá er lagt til að innra matið fléttist saman við daglegt starf og að það eigi að ná til allra þátta skólastarfsins svo sem stjórnunar, starfs- og kennsluhátta og samskipta innan og utan deilda. Þá er lögð áhersla á að allt skólasamfélagið taki þátt í mati á skólastarfinu. Innra matið veitir upplýsingar um styrkleika í starfi leikskólans og það sem betur má fara. Í ljósi niðurstaðna innra mats er gerð áætlun um umbætur og skilgreindar leiðir að þeim (Aðalnámskrá, 2011).

Leikskólinn birtir opinberlega upplýsingar um niðurstöður innra mats, áætlanir um umbætur og matsáætlun í árlegri starfsáætlun sinni. Innra mat er fagleg ígrundun og greining á gögnum um leikskólatarfið þar sem mat er lagt á hversu vel tekst að ná þeim gæðum eða þeim árangri sem stefnt er að út frá fyrir fram ákveðnum viðmiðum sem fram koma í skólanámskrá. Matið gerir kennurum kleift að kynnst starfinu og finna bestu leiðir til umbóta fyrir börn og starfsfólk. Innra mat er unnið út frá eftirfarandi spurningum:

- Hversu vel stöndum við okkur?
- Hvernig vitum við það?
- Hverjir eru okkar styrkleikar og hvaða þætti þurfum við að bæta?
- Hvað þurfum við að gera til að verða enn betri?

Í Tjarnarási fer fram símat á starfinu á starfsmanna og deildarfundum yfir allt skólaárið. Mat á starfi leikskólans er bæði formlegt og óformlegt. Oft kemur eitthvað upp í starfinu sem verður til umbóta og áhrifa á næstu árum. Skráning á öllum stundum og endurmat í lok þeirra vekur starfsfólk til gagnrýnnar hugsunar á hvað gekk vel og hvað ekki. Skráningar starfsfólks, bæði skriflegar og í formi ljósmynda eru notaðar sem matsgögn. Frásagnir barnanna ásamt huglægu mati starfsfólks, kannanir til foreldra og starfsfólks og ýmis eyðublöð og listar eru einnig dæmi um matsgögn sem notuð eru. Foreldraviðtöl eru einu sinni á ári og eru upplýsingar úr þeim notaðar til mats á starfinu. Einnig eru notuð ýmis stöðluð próf til að meta þroska og hegðun nemenda, meðal annars:

- **TRAS** Málproskaprófið TRAS gengur út á snemmtæka íhlutun í málþroska barna eða inngrip nógu snemma vegna seinkunar á málþroska og er fyrir börn frá tveggja til fimm ára. Leikskólakennararnir kynntu sér prófið og ákváðu að taka þátt í þróunarvinnu við að sannreyna erlenda málproskaprófið TRAS við



Íslenskar aðstæður. Mat á stöðu og þroska einstakra barna er ávallt gert í samráði við foreldra og þeim kynntar niðurstöður.

- **HLJÓM-2** er greiningartæki, aldursbundin skimun í leikjaformi sem er lögð fyrir elsta árgang leikskólans til að meta hljóðkerfis- og málvitund þeirra. Megin markmiðið með notkun á HLJÓM-2 er að greina sem fyrst þau börn sem eru í áhættu fyrir lestrarerfiðleika og til þess að vinna með og efla þá þætti sem eru mikilvægir undir áframhaldandi lestrarnám. Sýnt hefur verið fram á náið samband milli hljóðkerfisvitundar og lestrar í fjölmörgum rannsóknum. Börn á aldrinum fjögurra til sex ára eru flest komin með nokkuð gott vald á móðurmálinu. Á þessum aldri fara þau að leika sér að tungumálinu á annan hátt en áður. Þau fara að búa til ný orð og leika sér að því að bullríma eða finna hvaða orð ríma saman og hver ekki. Þessi leikur að orðum og hljóðum er undanfari lestrarnáms. Hæfnin eða þroskinn til að geta slíkt kallast meðal fræðimanna hljóðkerfisvitund.
- **Íslenski þroskalistinn**, athugunarlisti fyrir þriggja til sex ára börn sem tekur mið af alhliða þroska barnsins. Móðir fyllir út listann.
- **Íslenski smábarnalistinn**, athugunarlisti fyrir 15-38 mánaða gömul börn sem tekur mið af alhliða þroska barnsins. Móðir fyllir út listann.
- **Atferlis- og athugunarlisti AAL** sem leikskólakennari svarar og metur atferli leikskólabarna.
- **Þriggja þrepa forvarnarlíkan SMT** hjálpar til við að finna börn sem sýna andfélagslega hegðun og eiga á hættu að þróa með sér námserfiðleika og eru í áhættu vegna frekari vandamála í framtíðinni.
- **AEPS** er færnimiðað matskerfi og er notað við mat á getu barna frá fæðingu til sex ára aldurs. Lögð er áhersla á samvinnu foreldra og fagmanna leikskólans við gerð markmiða og einstaklingsnámskrár sem byggja á matinu.





Heimildaskrá

- Bodrova, E. (2008). Make-believe play versus academic skills: A Vygotskian approach to today's dilemma of early childhood education. *European early childhood educational research journal*, 16(3), 357-369.
- Carlisle, E., Stanley, L og Kemple, K. M. (2005). Opening Doors: Understanding School and Family Influences on Family Involvement. *Early Childhood Education Journal*, 33(3), 155-162.
- Clark, A (2010). *Transforming children's spaces: Children's and adults participation in designing learning environments*. London: Routledge. Kafli 1
- Elva Önunardóttir (2010). „Þetta er besti dagur lífs míns“- Samfélagið í einingakubbum. Í Jóhanna Einarsdóttir og Ólafur Páll Jónsson (ritstj.). *John Dewey í hugsun og verki. Menntun, reynsla og lýðræði*. Háskólaútgáfan: Reykjavík
- Epstein, J. L. (1996). Advances in family, community, and school partnership. *New Schools, New Communities*, 12(3), 5–13.
- Foot, L., Smith, J. og Ellis, F. (2004). The impact of teachers beliefs on the literacy experiences of young children: a New Zealand perspective. *Early years*, 24(2), 135-147.
- Hrafnhildur Eiðsdóttir (2010). „Þetta verður að vera glíma“ – Sannfæring Waldorfkennara um sköpunarkraft í eigin kennslu. Óbirt MA-ritgerð: Menntavísindasvið Háskóla Íslands, uppeldis og menntunarfræðideild, Reykjavík.
- Jeffrey, B. & Craft, A. (2004). Teaching creatively and teaching for creativity: distinctions and relationships. *Educational Studies*, 30(1), 77-87.



Jóhanna Einarsdóttir (2010). Reynsla og nám barna. Í Jóhanna Einarsdóttir og Ólafur Páll Jónsson (ristj.). *John Dewey í hugsun og verki. Menntun, reynsla og lýðræði*. Háskólaútgáfan: Reykjavík

Jóhanna Einarsdóttir. (2010). *Leikur og nám á mótum skólastiga*. Reykjavík: Rannung.

Kjarasamningar LN og Félag leikskólakennara. Gildistími kjarasamninga 1. Júní 2011 til 30. Júní 2014. Sótt af <http://www.olfus.is/media/starfsmenn/Leikskolakennarar.pdf>

Kristín Dýrfjörð. (2006). Lýðræði í leikskólum. Um viðhorf leikskólakennara. Netla-Veftímarit um uppeldi og menntun. Sótt af <http://netla.hi.is/greinar/2006/009/index.htm>

Lee, B. Y. (2010). Investigating toddler's and parent's storybook reading during morning transition. *Early Childhood Education Journal*, 38, 213-221.

Lonigan, C. J., Burgess, S. R. og Anthony, J.L.(2000). Development of emergent literacy and early reading skills in preschool children: Evidence from a latent-variable longitudinal study. *Developmental Psychology*, (36)5, 596-613.

Lýðheilsustöðin. (2009). *Ráðleggingar um mataræði og næringaefni – fyrir fullorðna og börn frá tveggja ára aldri*. Reykjavík: höfundur

Lög um leikskóla nr. 90/2008.

Mannauðsstefna Hafnarfjarðar (2011). Sótt af <http://www.hafnarfjordur.is/media/stefnur-og-reglur/mannaudstefna.pdf>

Mennta- og menningamálaráðuneytið (2011). *Aðalnámskrá leikskóla*. Reykjavík:

Roskos, K. Og Christie, J. (2007). Play in the context of the new preschool basics. . Í K. A. Roskos og J. F. Christie (ristjórar), *Play and literacy in early childhood –*



research from multiple perspectives, (2. útgáfa) (bls. 83-100). New Jersey: Taylor & Francis group.Í

Sawyer, R.K. og DeZutter, S. (2007). *Improvisation: A lens for play and literacy research*. Í K.A. Roskos og J.F. Christie (ristjórar), *Play and literacy in early childhood- research from multiple perspectives* (2. Útgáfa) (bls. 21-36). New Jersey: Taylor & Francis group.

Simon, B. S. & Epstein, J. L. (2001). *School, family, and community partnerships: Linking theory to practice*. Í Hiatt, M. (ritstj.). *Promising practices for family involvement in schools* (bls. 1–24). CT: Information Age.

Skólaskrifstofa Hafnarfjarðar (2009). *Skólastefna Hafnarfjarðar*. Hafnarfjörður: Höfundur. Sótt af <http://www.hafnarfjordur.is/media/stefnur-og-reglur/skolastefnahf2009utgafa.pdf>

Skýrsla stýrihóps um heilsueflingu (2016). *Lýðheilsa, heilsuefling barna og unglunga í leik- og grunnskólum og frístundastarfi*. Reykjavík Sótt af https://reykjavik.is/sites/default/files/ymis_skjol/skjol_utgefid_efni/heilsuefling_-_leik- grunn- og i fristundarstarfi.pdf

Smith, P. K. (2007). *Pretend play and childrens cognitive and literacy development: Sources of evidence and some lessons from the past*. Í K.A. Roskos og J.F. Christie (ristjórar), *Play and literacy in early childhood- research from multiple perspectives* (2. Útgáfa) (bls. 3-9). New Jersey: Taylor & Francis group.

Tsao, Y. (2008). Using guided play to enhance childrens conversation, creativity and literacy. *Education*, 128(3),515-520.

Vukerlich, C. Og Christie, J. (2009). *Building a foundation for preschool literacy, effective instuction for childrens reading and writing development*, (bls 1-15). Newark, DE: Internatioanl reading association.



Vygotsky, L. (1933). *Play and its role in the mental development of the child*. Nikolai Veresov og Myra Barrs (þýddu á ensku) Sótt af <https://files.eric.ed.gov/fulltext/EJ1138861.pdf>