



Hafnarfjörður

Framkvæmdaheimild í Hafnarfirði



Framkvæmdaheimildir í Hafnarfirði

feb 2026

Umhverfis- og skipulagssvið Hafnarfjarðar hefur eftirlit með öllum greftri og framkvæmdum í landi bæjarins. Allir sem þurfa að framkvæma í landi bæjarins þurfa að sækja leyfi til Umhverfis- og skipulagssviðs Hafnarfjarðar.

Hér verður farið yfir eftirfarandi atriði:

- Umsóknarskylda á öllum framkvæmdum
- Samræming veitna í stærri verkum
- Kvaðir á leyfishafa
- Reglur um gröft

Umsóknarskylda á öllum framkvæmdum:

Sótt er um leyfi á heimasíðu bæjarins, <https://hafnarfjordur.is/framkvaemdir/graftarleyfi/> Þá fær Framkvæmda og rekstrardeildin umsóknina til vinnslu. Umsóknir skulu berast a.m.k. 3 virkum dögum áður en framkvæmdur eiga að hefjast. Sé um neyðartilfelli að ræða skal tilkynna það til Framkvæmdadeildarinnar eins fljótt og mögulegt er. Sækja þarf um allar framkvæmdir sem og truflanir á umferð. Séu verkin stór eða umfangsmikil þarf að sækja um með meiri fyrirvara.

Í umsókninni skulu eftirfarandi upplýsingar fylgja:

Leyfishafi/umsækjandi:

Nafn fyrirtækis / einstaklings:

Kennitala :

Heimilisfang :

Tengiliður :

Sími :

Netfang :

Staðsetning : (eins nákvæm og unnt er og helst teikning)

Verklýsing : (eins nákvæm og unnt er)

Gildistími : (eins nákvæm og unnt er)

Samræming veitna í stærri verkefnum:

Hafnarfjarðarbær ætlar veitunum að samræma stærri/ný verk sín á milli. Smærri viðgerðir og verk eru undanskildar þessu. Það hefur verið töluvert um stórar framkvæmdir hafi verið hafnar og svo komið í ljós að aðrar veitur þurfi líka að fara í framkvæmdir á sömu stöðum. Slíkur tvíverknaður er mikið óhagræði og ónæði fyrir íbúa og aðra. Eins kemur það mikið niður á gæðum yfirborðs að grafa margoft í gegnum það.

Kvaðir á leyfishafa:

Þegar sótt er um gengst leyfishafi við þeim skyldum og reglum sem hér eru settar fram.



Hafnarfjörður

-Leyfishafi setur upp umferðarmerkingar í samræmi við umferðarlög og reglugerðir

(<https://www.vegagerdin.is/vegagerdin/gagnasafn/leidbeiningar-og-reglur/vinnusvaedamerkingar>), og eða skv. tilmælum Framkvæmdadeildar.

Leyfishafi tryggir að vegfarendum, (akandi, gangandi eða hjólandi), stafi ekki hættu af framkvæmdunum. Tafir á umferð verði í lágmarki og framkvæmdum ljúki á tilsettum tíma.

-Sýnist Lögreglu eða Framkvæmdadeildinni að um vanmerkingar sé að ræða eða að leyfishafi hefur ekki staðið að framkvæmdunum sem skyldi, getur hún krafist tafarlausa úrbóta eða látið framkvæma úrbætur á kostnað leyfishafa.

-Leyfishafi ber alla ábyrgð á tjóni sem má rekja til að ekki hafi verið rétt staðið að merkingum.

- Sækja verður um framkvæmdaheimild a.m.k. 3 virkum dögum áður en framkvæmdir eiga að hefjast nema þegar um neyðartilfelli er að ræða. Þá skal tilkynna um verkið eins fljótt og mögulegt er.

- Áður en að verk hefst þarf leyfishafi að hitta eftirlitsmann á vegum Hafnarfjarðar á verkstað og fara yfir verkið. Eftirlitsmaður mun taka myndir af fyrirhuguðu verksvæði.

- Leyfishafi fær eintak af samþykktri framkvæmdaheimild og er einungis heimilt að hefja framkvæmdir eftir að það hefur borist honum.

-Leyfishafi skal skila vinnusvæðinu eins og hann kom að því innan 15 virkra daga eftir að verkinu er lokið og skal allur frágangur vera í höndum fagaðila.

Vakin er sérstök athygli á því að efnisval og efnisþykkt í yfirborðsfrágangi skal vera sambærilegt og fyrir var.

Að þeim tíma loknum áskilur Hafnarfjarðarbær sér rétt til þess að koma svæðinu í fyrra horf á kostnað umsækjanda.

Ef að verkið er unnið á þeim tíma sem að ekki er hægt að fá malbik, steypu eða torf sökum veðurs, skal láta eftirlitsmann vita og klára svo yfirborðsfráganginn við fyrsta tækifæri.

-Leyfishafi getur óskað eftir því að Hafnarfjarðarbær taki að sér yfirborðsfrágang skv. gildandi gjaldskrá. Þá skal óska eftir því við eftirlitsmann.

-Hafnarfjarðarbær áskilur sér einnig rétt til þess að gera ráðstafanir á kostnað umsækjanda ef að hættu skapast af framkvæmdum og þarf að bregðast strax við. Þetta á t.d. við um skurð í götu þar sem ekki er búið malbika og hefur sigið í undirlaginu þannig að brún myndist.

Leyfishafi :

- Skal kynna sér allar lagnir sem kunna að vera á svæðinu.
- Ber alla ábyrgð á skemmdum sem vinna hans gæti haft í för með sér.
- Ber ábyrgð á svæðinu í 4 ár eftir að verk tíma lýkur. Þetta á t.d. við um sig í götu eða gróður sem nær sér ekki á strik sem má rekja til framkvæmdana.

-Tilkynna skal eftirlitsmanni um verklok og óska eftir úttekt á gæðum og frágangi.

Verklagsreglur við gröft:

Hafnarfjarðarbær vill að ákveðið verklag sé viðhaft þegar grafið er í landi bæjarins. Þetta á við um allan gröft, hvort sem það er í föstu slitlagi eða ekki.

Lögð er sérstök áhersla á samstarf og samvinnu veitna um að samnýta skurði, ídráttarrör og annað sem getur komið í veg fyrir tvíverknað og óþarfa gröft. **Hafnarfjarðarbær ætlar veitunum að hafa samráð eins og kostur er áður en til verka kemur.**

Skurðsnið:

Skurðdýptir og skurðsnið fara alveg eftir hvað er verið að framkvæma og er framkvæmdaraðila eftirlátið að ákveða slíkt. Skurðir skulu almennt ekki vera með minni hliðarhalla en 3:1 til að þjöppun í aðliggjandi jarðvegi haldist. Þurfi skurðsnið að vera með öðrum hætti skal það gert með samþykki Framkvæmdadeildar.

Skurðbreiddir:

Lágmarksbreidd skurðar er háð því hvar er verið að grafa, t.a.m. þarf skurður í göngustíg ekki að vera jafn breiður og í götum.



Hafnarfjörður

Lágmarksbreiddir eru eftirfarandi:

- í malbikuðum stígum 40cm
- í steiptum stéttum 40cm
- í götum 50cm eða meira eftir aðstæðum
- Við stofngötur og stærri götur þarf helst að múla/bora undir. Sé það ekki hægt þá sé stuðst við þessar reglur um gröft.

Viðgerðir í stéttum/stígum og götum:

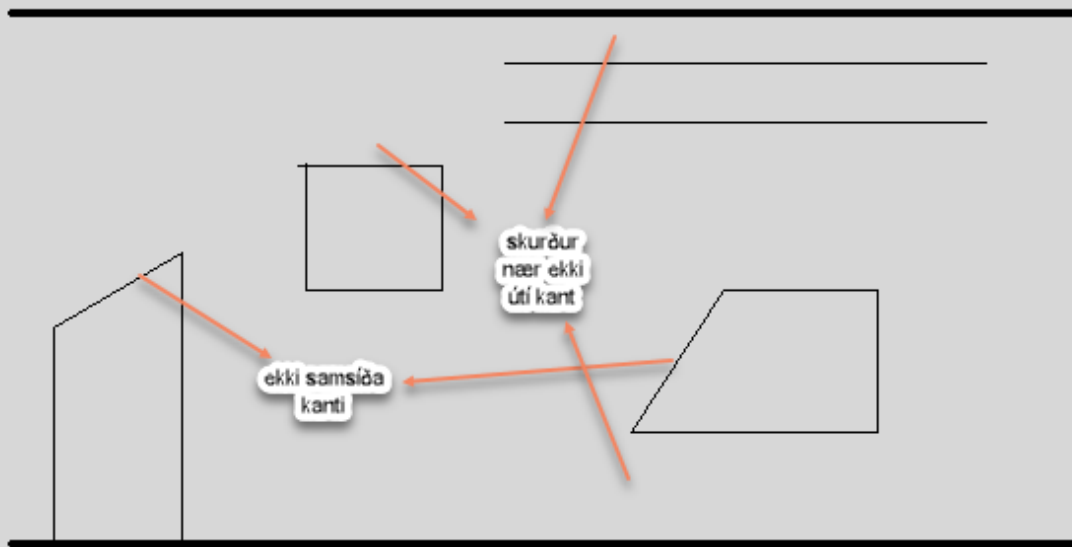
Þegar er framkvæmt í stéttum og stígum hefur verklag verið á ýmsa vegu. Leitast er við að hafa þessar verklagsreglur þannig að gæði yfirborðsins rýrist sem minnst þegar kemur að framkvæmdum. Á það bæði við ásýnd og efnisgæði. Verklagið sem lagt er upp með gerir m.a. ráð fyrir:

- Skurðlínur séu alltaf beinar og hornréttar eða samsíða kantlínu stígsins/stéttarinnar.
- Nái skurður frá kanti yfir helming skal fara alveg yfir í hinn kantinn, ekki skilja eftir litlar ræmur
- Passa þarf sérstaklega þjöppun þegar farið er í stétt eða stíg við götu og grafið er alveg upp að kanti.
- Sé upphaflega sögun ekki nægjanlega langt frá skurðstæði skal gera ráð fyrir endursögun á malbiki/steypu til að ná fram hreinum brúnum og nægjanlegri þjöppun.
- Sé verið að þvera stórar umferðargötur skal miðað við að það sé malbikað ekki seinna en næsta dag. Sé það ekki hægt má leggja malbiksþúta í sárið, en þá gert ráð fyrir því í söguninni.
- Í götum þar sem er tvöfalt malbik er skal fræsa „lás“ fyrir endurmalbikun.

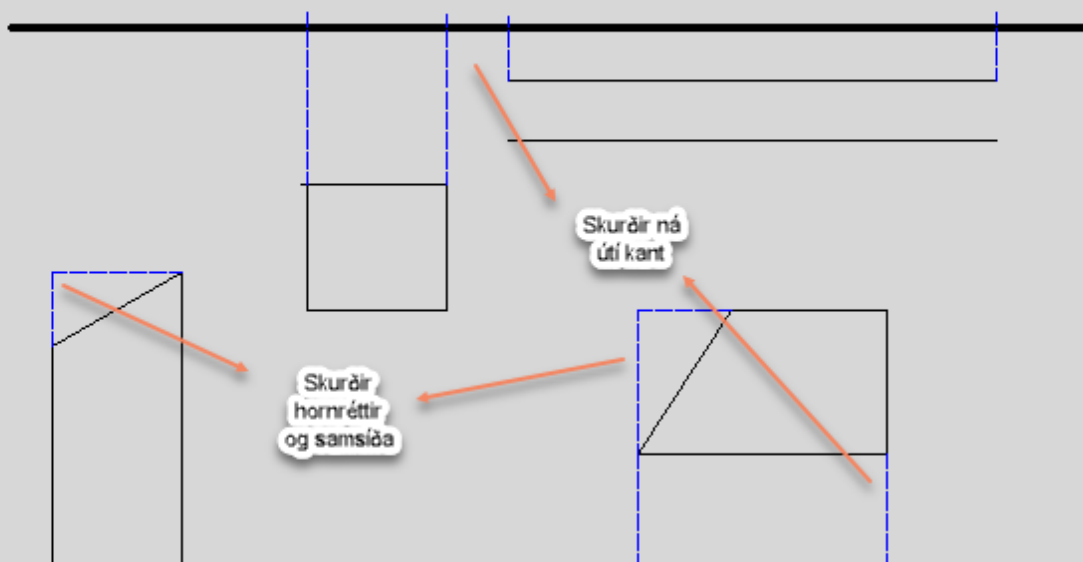
Sjá nánar að meðfylgjandi skýringarmyndum:



Gröftur í stétt/gangstíg - rangt verklag



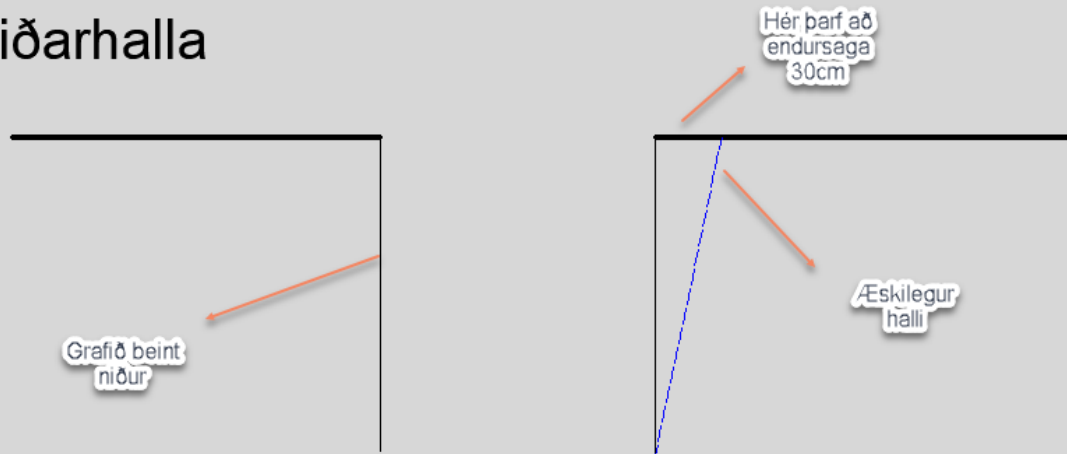
Gröftur í stétt/gangstíg - rétt verklag





Hafnarfjörður

Skurður án hliðarhalla





Hafnarfjörður



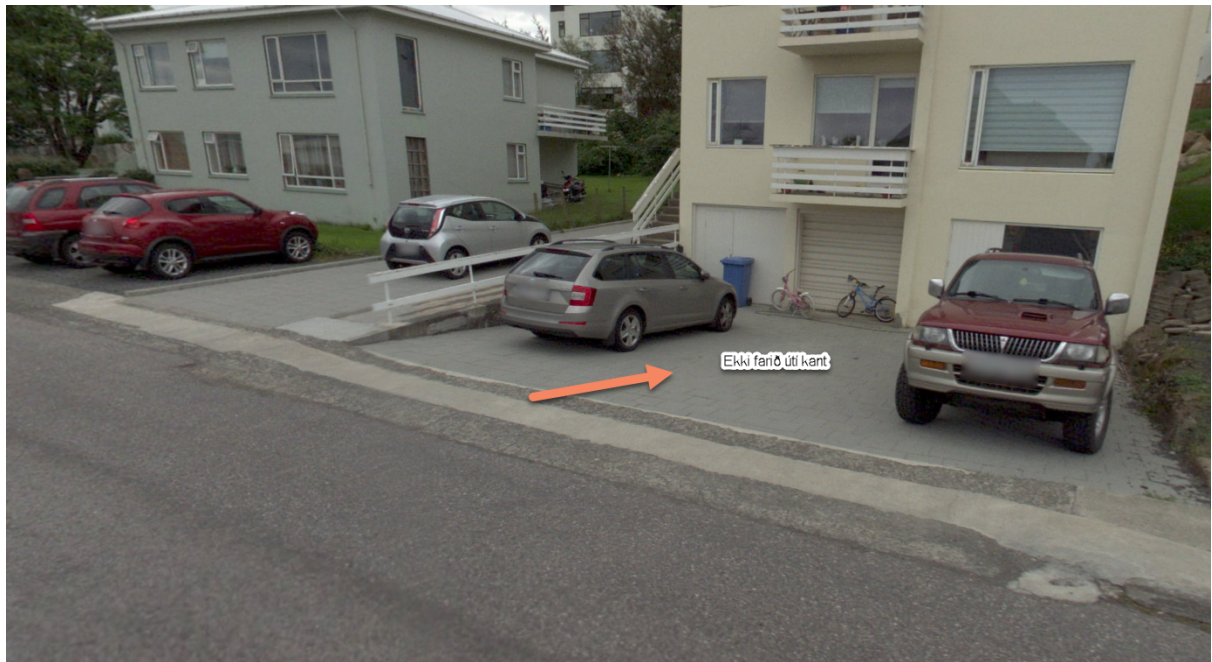


Hafnarfjörður





Hafnarfjörður





Hafnarfjörður

Verklagsreglur við grastyrfingu:

- Verktaki skal sjá um að faglærður einstaklingur í skruðgarðyrkju sé ábyrgðaraðili verksins
- Jafna skal svæði þar sem tyrfa á
- Þar sem torf kemur að öðru yfirborðsefni svo sem gönguleið eða kanti þá skal torf vera 1-2 cm lægri en yfirborð t.d. malbiks eða steyptri stétt eða kanti.
- Ræktunarjarðvegur skal vera ca 10cm þykkur undir grasi /gróðurþekju. (ekki er heimilt að leggja þökur beint á burðarlagsefni)
- Æskilegur ræktunarjarðvegur er blanda mold 30% og sand (0-2mm) 70%

