

Neyðarstjórn

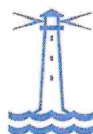
Hafnarfjarðarbæjar

Viðbragðsáætlun

Útgáfa 1.2

Almannavarnanefnd höfuðborgarsvæðisins
Slökkvilið höfuðborgarsvæðisins

30. mars 2026



Hafnarfjörður

Efnisyfirlit

1.	INNGANGUR.....	3
2.	STAÐHÆTTIR OG HÆTTUMAT.....	5
3.	SKILGREININGAR	7
4.	VIRKJUN, BOÐUN OG AFBOÐUN.....	10
5.	STJÓRNKERFI	11
6.	STARFSADSTAÐA OG SKIPULAG.....	14
7.	STARFSEMI HAFNARFJARÐARBÆJAR, SAMFÉLAGSLEGA MIKILVÆG STARFSEMI	17
	FAGSVIÐ.....	17
	<i>Mennta- og lýðheilsusvið</i>	17
	<i>Fjölskyldu- og barnamálasvið</i>	20
	<i>Umhverfis- og skipulagssvið</i>	22
	STOÐSVIÐ	25
	<i>Stjórnsýslusvið</i>	25
	<i>Fjármálasvið</i>	27
	<i>Þjónustu- og þróunarsvið</i>	28
8.	VERKEFNI NEYÐARSTJÓRNAR	31
9.	SAMSKIPTALEIÐIR OG FJARSKIPTI.....	32
10.	DREIFINGARLISTI	34
11.	BREYTINGASAGA	35
12.	FYLGISKJÖL.....	36

1. Inngangur

Viðbragðsáætlun þessi fjallar um neyðarstjórn Hafnarfjarðarbæjar sem skipuð er með erindisbréfi. Áætlunin er unnin í samstarfi við Slökkvilið höfuðborgarsvæðisins, almannavarnir á höfuðborgarsvæðinu og önnur sveitarfélög á höfuðborgarsvæðinu. Auk þess að vera viðbragðsáætlun á almannavarnatímum, þá þegar búið er að lýsa yfir almannavarastigi, er áætlunin einnig virkjuð við þau tilfelli sem falla undir daglegt viðbragð á hefðbundnum tímum ef þess gerist þörf.

Til að undirbúa sveitarstjórnir sem best fyrir hlutverk sitt í almannavarnakerfinu hafa sveitarfélögin á höfuðborgarsvæðinu skipað neyðarstjórn í hverju sveitarfélagi. Er það ekki síst til að tryggja að ákvörðunarvald og stjórnun liggi áfram hjá sveitarfélaginu þrátt fyrir að búið sé að lýsa yfir almannavarnarástandi. Með því er forgangsröðun, samhæfing og samræming innan sveitarfélagsins tryggð, með hagsmuni íbúanna allra að leiðarljósi. Tæknilegra, hraðara og flóknara samfélag, auknar kröfur um tryggt og öruggt samfélag, aukið og samhæft upplýsingaflæði og skjót og örugg viðbrögð við ýmis konar áföllum og neyðarástandi snúa að ýmsum grunnstoðum samfélagsins. Reynslan sýnir að sveitarfélög gegna þar mikilvægu hlutverki, ásamt stofnunum og þjónustuaðilum á þeirra vegum, enda oft um samfélagslega mikilvæga þjónustu að ræða.

Áætlunin byggir á fyrri viðbragðsáætlunum, s.s. varðandi heimsfaraldur influensu frá árinu 2009. Þessi áætlun tekur hinsvegar ekki á sérstökum atburði, heldur fjallar almennt um skipulag, virkjun, samhæfingu og stjórn aðgerða hjá Hafnarfjarðarbæ við hvaða áfalli, hættu- og neyðarástandi sem upp getur komið, hvort sem það er skilgreint sem formlegt almannavarnaástand eða ekki.

Til að tryggja sem best samfelldan rekstur (órofnar starfsemi) Hafnarfjarðarbæjar þarf að liggja fyrir á hverjum tíma skilgreining á því hvað telst samfélagslega mikilvæg þjónusta og hvernig hana á að tryggja sem best. Þannig þurfa fagsvið, kjarnasvið og miðlæg stjórnsýsla ásamt þeim starfseiningum sem þeim tilheyra að gera sínar eigin áætlanir. Í þeim þarf að koma fram til hvaða ráðstafana og viðbragða er áætlað að grípa vegna áfalla og neyðarástands. Þar þarf að koma fram forgangsröðun verkefna með tilliti til samfélagslega mikilvægrar þjónustu.

Áætlunin er unnin í samræmi við stigskiptingu og tilmæli almannavarna. Við gerð áætlunarinnar er m.a. stuðst við sveitarstjórnarlög¹, lög um almannavarnir nr. 82/2008², lög um sóttvarnir nr. 19/1997³ og reglugerð um flokkun almannavarnastiga nr. 650/2009⁴. Kafaskipting og almenn uppbygging áætlunarinnar byggir á áætlunum almannavarna. Ábyrgð á áætlun þessari ber bæjarstjóri. Áætlunin er lögð fyrir framkvæmdastjóra almannavarnanefndar höfuðborgarsvæðisins og bæjarstjóra til samþykkis og undirritunar. Áætlunin er lögð fyrir bæjarráð til kynningar.

Þegar vísað er í ákveðin starfsheiti í áætluninni þá felur það í sér að átt er við viðkomandi starfsheiti eða staðgengil viðkomandi starfsheitis. Þegar um er að ræða bæjarstjóra er átt við formann neyðarstjórnar Hafnarfjarðarbæjar. Ekki er um endanleg fyrirmæli að ræða og getur bæjarstjóri ákveðið breytta starfstilhögun með tilliti til aðstæðna hverju sinni. Áætlunin skal endurskoðuð a.m.k. á fjögurra ára fresti en yfirfarin árlega, t.d. hvað varðar boðleiðir, gátlista og starfssvæði innan Hafnarfjarðarbæjar. Þar að auki skal bæjarstjórn yfirfara áætlunina við upphaf nýs kjörtímabils.

¹ <https://www.althingi.is/lagas/nuna/2011138.html>

² <https://www.althingi.is/lagas/nuna/2008082.html>

³ <https://www.althingi.is/lagas/nuna/1997019.html>

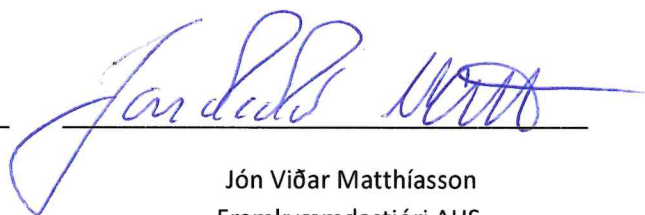
⁴ <https://www.reglugerd.is/reglugerdir/allar/nr/650-2009>

Áætlunin skal vera aðgengileg starfsfólki Hafnarfjarðarbæjar á innri vef (samskiptamiðli starfsfólks) og gera skal grein fyrir hlutverki og tilgangi neyðarstjórnar á ytri vef.

Hafnarfjörður 14.04.2026



Valdimar Víðisson
Bæjarstjóri



Jón Viðar Matthíasson
Framkvæmdastjóri AHS

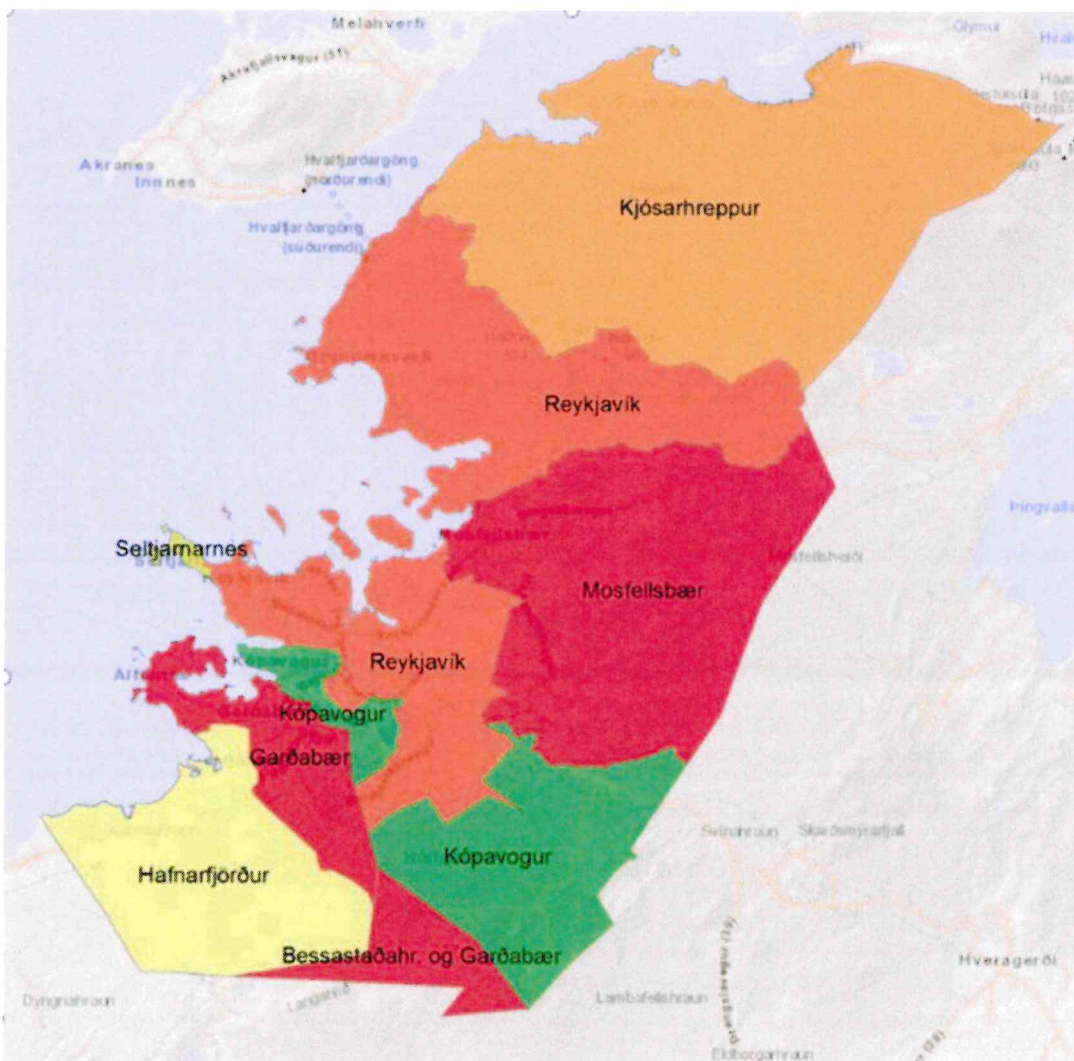
2. Staðhættir og hættumat

Sveitarfélögin

Sveitarfélögin á höfuðborgarsvæðinu eru sex talsins, Reykjavík, Kópavogur, Hafnarfjörður, Garðabær, Seltjarnarnes og Mosfellsbær. Þau standa að sameiginlegu slökkviliði, lögreglu og sameiginlegri almannavarnanefnd. Áætlun þessi byggir á þeirri samvinnu og er gerð á grundvelli samþykpta almannavarnanefndarinnar.

Sveitarfélag	Íbúafjöldi	Ferkílómetrar
Reykjavík	147.067	246 km ²
Kópavogur	41.678	113 km ²
Hafnarfjörður	33.615	130 km ²
Garðabær	21.263	46 km ²
Seltjarnarnes	4.758	2,9 km ²
Mosfellsbær	14.249	188 km ²

Tafla 1. Sveitarfélögin, stærð og íbúafjöldi 1. janúar 2026 samkvæmt Hagstofu Íslands.



Mynd 1. Kort af höfuðborgarsvæðinu

Hættumat

Samkvæmt lögum um almannavarnir skulu almannavarnanefndir vinna að gerð hættumats í umdæmum sínum ásamt því að meta áfallapól. Almannavarnanefnd höfuðborgarsvæðisins hefur fjórum sinnum látið gera áhættugreiningu á höfuðborgarsvæðinu frá því að hún var stofnuð:

- 2002 Áhættugreining fyrir höfuðborgarsvæðið, skýrsla um undirbúning áhættumats
- 2005 Sviðsmyndagreining
- 2011 Áhættumat fyrir höfuðborgarsvæðið. Áhættumat fyrir hvert sveitarfélag fyrir sig ásamt heildaráhættumati
- 2014 Hættumat fyrir höfuðborgarsvæðið
- 2025 Hættumat vegna jarðskjálftavár. Unnið af Veðurstofu Íslands
- 2025 Náttúruvá á höfuðborgarsvæðinu, eldsumbrot, jarðskjálftar og sprunguhreyfingar. Unnið af Veðurstofu Íslands.

Stefnt er á að endurskoða hættumat frá 2014 á næstunni. Vinna við hættumat vegna eldgosavár er í vinnslu hjá Veðurstofu Íslands.

3. Skilgreiningar

Í þessum kafla er farið yfir reglur sem lagðar eru til grundvallar almannavarnaskipulaginu og almannavarnastigs. Lögð er áhersla á að almannavarnaástandi þarf ekki að hafa verið formlega lýst yfir til að áætlun þessi sé virkjuð. Í lok kaflans eru almennar skilgreiningar og skammstafanir.

Grundvallarreglur almannavarna

Í greinargerð með frumvarpi með almannavarnalögum var lögð áhersla á að við útfærslu á almannavarnaskipulagi verði eftirfarandi reglur lagðar til grundvallar.

Sviðsábyrgðarreglan	Sá aðili sem fer venjulega með stjórn tiltekins sviðs samfélagsins, tiltekins svæðis eða umdæmis skal skipuleggja viðbrögð og koma að stjórn aðgerða þegar hættu ber að höndum.
Grenndarreglan	Staðbundin stjórnvöld undirbúa fyrirbyggjandi ráðstafanir og viðbragðsáætlanir.
Samkvæmnisreglan	Á hættutímum sér yfirvald eða stofnun um björgunarstörf á verksviði sínu.
Samræmingarreglan	Allir viðbragðsaðilar samhæfa störf sín við undirbúning á aðgerðum vegna hættuástands þannig að búnaður og mannaflí sé nýttur á árangursríkan hátt.

Tafla 2. Grundvallarreglur almannavarna

Þessar grundvallarreglur eru reglur sem sveitarfélögin ætla einnig að leggja til grundvallar við sitt stjórnskipulag við áföll og neyðarástand. Stuðst er við þessar reglur í öllu starfi neyðarstjórna, og því mikilvægt fyrir fulltrúa í neyðarstjórn að þekkja til þessara reglna og vera meðvituð um þær.

Almannavarnastig og umfang aðgerða

Viðbragðsaðilar hafa komið sér saman um þrjú almannavarnastig og fjóra liti sem tákna umfang allra neyðaraðgerða. Almennavarnastigin og umfangið koma fram í reglugerð um flokkun almannavarnastiga nr. 650/2009.

Almannavarnastig skilgreina alvarleika og umfang þeirrar hættu sem steðjar að. Þau eru þrjú, **óvissustig**, **hættustig** og **neyðarstig**. Umfang viðbragða, þ.e. fjöldi þeirra eininga sem virkjaðar eru í hvert sinn, þörf fyrir víðtæka samhæfingu og fjölda stjórnstiga, er svo skilgreint nánar á hverju almannavarnastigi með fjórum litum, grænum, gulum, rauðum og svörtum, sjá mynd 2.

Ríkislögreglustjóri tekur ákvörðun um almannavarnastig hverju sinni í samráði við viðkomandi lögreglustjóra ef unnt er og tilkynnir það dómsmálaráðherra. Heimilt er að lýsa yfir almannavarnaástandi þegar neyðarástand er líklegt, er yfirvofandi eða ríkir eða sambærilegar aðstæður eru fyrir hendi.

Stig alvarleika eru óvissustig, hættustig og neyðarstig.

Í uppfræðum lögum frá 2022 bættist við skilgreining um Hættustund. En hættustund samkvæmt lögum hefst þegar hættustigi eða neyðarstigi almannavarna er lýst yfir og lýkur þegar hættustigi eða neyðarstigi er aflýst.

Um óvissustig er að ræða:

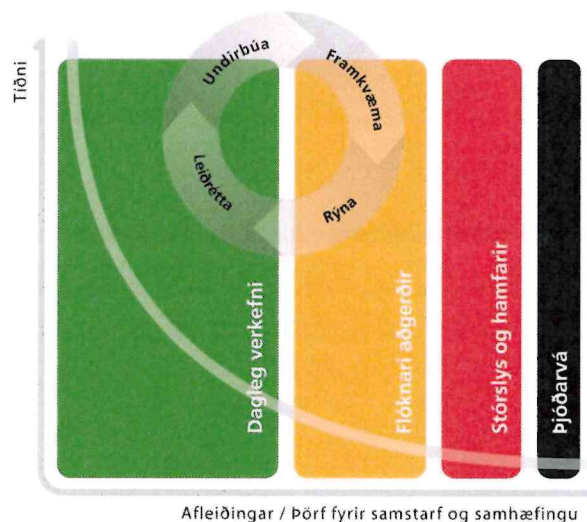
- Þegar afla þarf upplýsinga um fólk sem óvissa ríkir um.
- Þegar skip, loftfar eða fólk hafa ekki komið fram á ákvörðunarstað eða ekkert heyrst frá þeim í tiltekinn tíma.
- Þar sem óvissa ríkir um öryggi skips eða loftfars og þeirra sem í því eru.
- Þegar grunur vaknar um að eitthvað sé að gerast af náttúru- eða mannavöldum sem á síðari stigum gæti leitt til þess að heilsu og öryggi fólks, umhverfis eða byggðar sé ógnað.
- Þegar sóttvarnaryfirvöld meta þörf á að hefja undirbúning að viðbúnaði vegna farsóttá samkvæmt ráðleggingum Alþjóða heilbrigðisstofnunarinnar (WHO).

Um hættustig er að ræða:

- Þegar hefja þarf eftirgrennslan eftir fólk sem óttast er um.
- Þegar tilraunir til að ná sambandi við skip, loftfar eða fólk hafa ekki borið árangur.
- Þegar upplýsingar hafa borist sem gefa til kynna að sjóhæfni skips sé takmörkuð, flughæfni loftfars skert og fólk í vanda statt, þó ekki svo alvarlegar að líkur séu á neyðarástandi.
- Ef heilsu og öryggi manna, umhverfis eða byggðar er ógnað af náttúru- eða mannavöldum þó ekki svo alvarlegar að um neyðarástand sé að ræða.
- Ef auka þarf viðbúnað og sóttvarnarráðstafanir vegna yfirvofandi farsóttar.

Um neyðarstig er að ræða:

- Þegar viðhafa þarf tafarlaus viðbrögð vegna fólks sem óttast er um.
- Þegar ítrekaðar tilraunir til að hafa samband við skip, loftfar eða fólk hafa reynst árangurslausar og óttast er að viðkomandi sé í neyð.
- Þegar staðfestar upplýsingar hafa borist um að skip, loftfar eða fólk séu í neyð eða yfirvofandi hættu og þarfnist tafarlausrar aðstoðar.
- Þegar slys eða hamfarir hafa orðið eða þegar heilbrigðisöryggi fólks er ógnað svo sem vegna farsóttá.



Mynd 2. Umfang aðgerða, þörf á samstarfi og samhæfingu

Grænt - dagleg verkefni

Slysi eða atburði er sinnt af fáum viðbragðsaðilum eða stofnunum þar sem dagleg skipan mála á viðbúnaði er nægjanleg til þess að eiga við verkefnið.

Gult - stærri og flóknari aðgerðir

Alvarlegt slys eða atburður svo sem leit á einu svæði eða þörf er á að margir viðbragðsaðilar eða stofnanir sinni verkefninu.

Rautt - stórslys og hamfarir

Mjög umfangsmikið slys eða atburður svo sem leit eða björgun við erfiðar aðstæður eða á mörgum svæðum. Þörf á aðkomu mikils fjölda viðbragðsaðila eða stofnana og aukin þörf á samhæfingu og stjórnskipulagi almannavarna.

Svart - þjóðarvá

Þjóðarvá; hamfarir eða atburðir sem hafa áhrif á mörg umdæmi á sama tíma.

3.1 Skammstafanir og orðskýringar

Hér að neðan eru helstu skammstafanir sem notaðar eru í almannavarnaáætlunum.

AST	Aðgerðastjórn
AVD	Almannavarnadeild
AHS	Almannavarnanefnd höfuðborgarsvæðisins
LL	Landlæknisembættið
LRH	Lögreglan á höfuðborgarsvæðinu
RLS	Ríkislögreglustjóri
RÚV	Ríkisútvarpið
SÁBF	Stjórnun-Áætlun-Bjargir-Framkvæmd, meginverkpættir verkþáttaskipurits viðbragðsaðila
SHS	Slökkvilið höfuðborgarsvæðisins
SST	Samhæfingarstöðin, Skógarhlíð
VST	Vettvangsstjórn
AST	Aðgerðastjórn
NST	Neyðarstjórn
NL	Neyðarlínan 112
RKÍ	Rauði krossinn á Íslandi
SL	Slysavarnarfélagið Landsbjörg

Tafla 3. Skammstafanir og orðskýringar

4. Virkjun, boðun og afboðun

Virkjun

Áætlun þessi byggir á því að neyðarstjórn Hafnarfjarðarbæjar sé kölluð saman við yfirvofandi vá, slys eða annan atburð sem hefur áhrif á sveitarfélagið, stofnanir og þjónustu þess og/eða íbúana. Þeir sem hafa heimild til að virkja neyðarstjórn Hafnarfjarðarbæjar eru:

- Bæjarstjóri (í forföllum staðgengill hans)
- Starfsmaður neyðarstjórnar
- Framkvæmdastjóri almannavarnanefndar
- Slökkvilið höfuðborgarsvæðisins, slökkviliðsstjóri
- Lögreglan á höfuðborgarsvæðinu, lögreglustjóri
- Aðgerðastjórn höfuðborgarsvæðisins, aðgerðastjóri

Bæjarstjóri (í forföllum staðgenglar hans) bera ábyrgð á að boða og/eða upplýsa bæjarstjórn og/eða aðra stjórnendur Hafnarfjarðarbæjar sem þeir telja að þurfi að koma að eða vera upplýstir um virkjun neyðarstjórnarinnar, stöðu mála og helstu verkefni. Neyðarstjórn kallar til sín þá sem hún telur að þurfi að koma að aðgerðum.

Boðun og boðunarlistar

Boðun neyðarstjórna sveitarfélaganna fer fram í gegnum boðunarkerfi Neyðarlínunnar, Bjargir, 112. Vakt hafandi stoðdeildarmaður SHS (innri stjórnandi) eða framkvæmdastjóri almannavarnanefndar getur haft milligöngu um boðunina en hann skal ávallt vera upplýstur um hana og ber ábyrgð á því að upplýsa og fylgja eftir boðuninni hverju sinni.

Ósk um virkjun neyðarstjórnar berst til Neyðarlínu, 112. Komi beiðni frá öðrum en stoðdeildarmanni SHS þarf Neyðarlínu að staðfesta beiðnina við stoðdeildarmann SHS og upplýsa framkvæmdastjóra AHS. AHS heldur utan um skrár neyðarstjórnanna í Björgum. Hvert sveitarfélag ber ábyrgð á því að tilkynna til AHS um breytingar sem hafa áhrif á boðun neyðarstjórnar sveitarfélagsins. Sé þetta ekki gert jafnóðum er mikilvægt að yfirferð eigi sér stað að minnsta kosti árlega, þegar nöfn og símanúmer annarra eru uppfærð. Gert er ráð fyrir að starfsmaður neyðarstjórnar hafi það hlutverk og sé tengiliður við deildarstjóra AHS vegna þessa.

Upplýsingaflæði

Þegar neyðarstjórn er virkjuð ber hún ábyrgð á að upplýsa viðeigandi aðila um stöðu mála og aðgerðir innan Hafnarfjarðarbæjar og tryggir stöðugt upplýsingaflæði, eftir því sem atburðarás vindur fram. Stjórnendur sviða og starfseininga upplýsa starfsfólk og þá er málið varðar eftir ákvörðun neyðarstjórnar. Stjórnendur og millistjórnendur starfa með óbreyttum hætti samkvæmt starfslýsingum nema viðbragðsáætlun þeirra og/eða fyrirmæli frá neyðarstjórn kveði á um annað.

Upplýsingar um að neyðarstjórn sé orðin starfshæf skal tilkynna til aðgerðastjórnar í gegnum framkvæmdastjóra AHS sem upplýsir þá viðbragðsaðila sem koma að málinu, s.s. lögreglu.

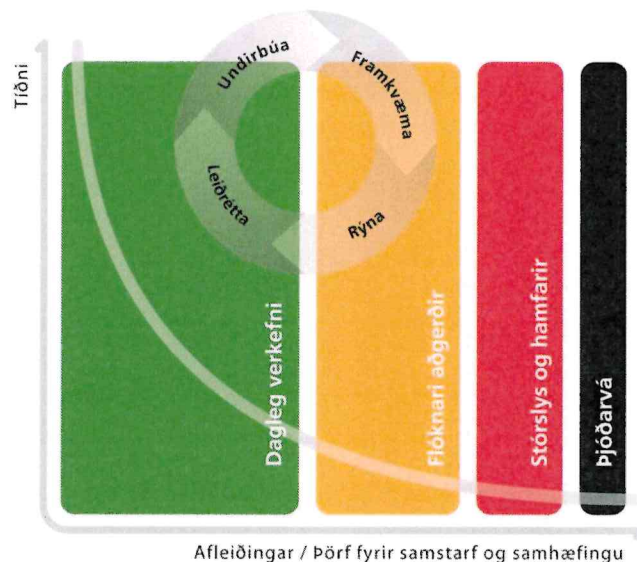
Afboðun

Um leið og ljóst er að ekki þarf allar þær bjargir sem virkjaðar eru samkvæmt áætluninni skal upplýsa stjórnendur um breytt viðbragð. Stjórnendur sjá um að tilkynna sínu starfsfólki um breytingarnar. Sé neyðarstjórn afboðuð eða ákveðið að hætta störfum verður hún að tilkynna það til aðgerðastjórnar í gegnum framkvæmdastjóra AHS, ásamt því að tilkynna það til þeirra stjórnenda og starfseininga Hafnarfjarðarbæjar sem hafa verið virkjaðar og/eða upplýstar.

5. Stjórnkerfi

Sveitarfélög byggja daglegt starf sitt á ákveðnu stjórnskipulagi og ættu að leitast við að það stjórnkerfi haldi sér eins og hægt er við áföll og/eða neyðarástand. Það er í samræmi við grunnreglurnar fjórar; sviðsábyrgðar-, grenndar-, samkvæmnis- og samræmingarreglurnar sem farið er yfir í kafla 3.

Við áföll og neyðarástand getur bæði innra og ytra umhverfi sveitarfélaganna breyst. Með innra umhverfi er átt við að sveitarfélagið gæti þurft að leggja áherslu á þjónustu sem snýr að öryggi og heilbrigði íbúanna. Þannig gæti þurft að forgangsraða verkefnum til að verja grunnstoðir í þjónustu sveitarfélagsins til að viðhalda og tryggja samfélagslega mikilvæga þjónustu. Með ytra umhverfi er átt við að stjórnkerfið almennt getur tekið breytingum, s.s. ef almannavarnaástandi er lýst yfir og ýmsir aðilar komið að ákvarðanatöku og verkefnum sem hafa áhrif og/eða snerta starfsemi sveitarfélagsins.



Mynd 3. Umfang aðgerða, þörf á samstarfi og samhæfingu

Í grófum dráttum má skipta stjórnkerfinu við áföll í tvennt eftir því hvort lýst hefur verið yfir almannavarnaástandi eða ekki. Héðan í frá verður fjallað um það á tvennan hátt:

- Áfall eða neyðarástand sem flokkast undir „daglegt ástand“.
- Áfall eða neyðarástand sem flokkast sem „almannavarnaástand“.

Nánar um þetta má sjá í kaflanum um almannavarnastig í kafla 3.

Rétt er að taka fram að innra umhverfi sveitarfélaganna ætti ekki að breytast hvort sem um er að ræða daglegt ástand eða almannavarnaástand, að öðru leyti en því að áfallið eða ástandið sem verið er að takast á við er stærra í sniðum en venjulega. Ytra umhverfið breytist hins vegar töluvert þar sem stjórnun við almannavarnaástand fer eftir almannavarnalögum.

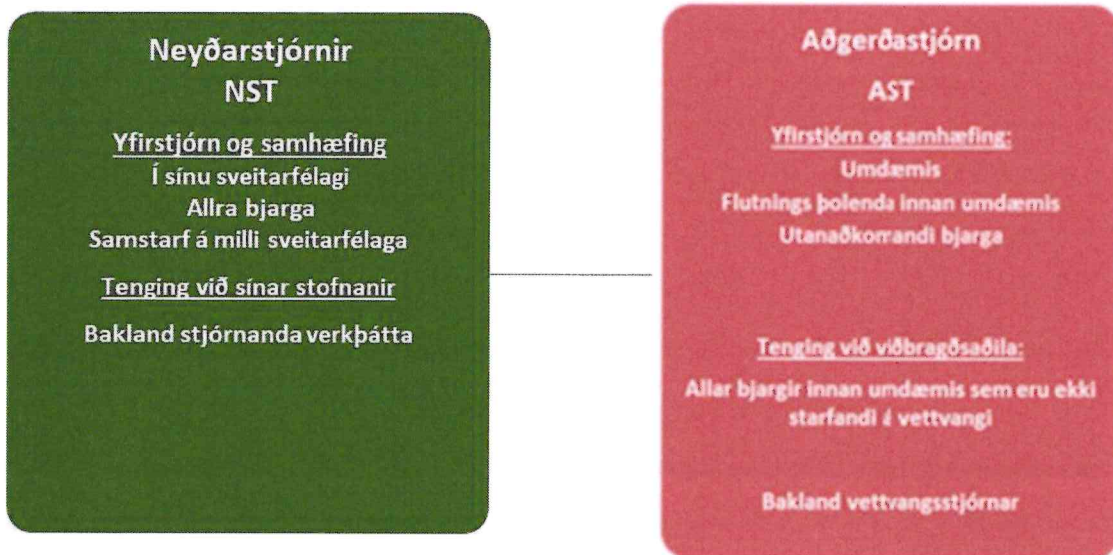
Dagleg ástand, dagleg verkefni – grænt ástand

Ýmis áföll geta átt sér stað sem ekki eru þess eðlis að lýsa þurfi yfir almannavarnaástandi. Afli viðbragðsaðila og sveitarfélaga á höfuðborgarsvæðinu er gott og hefur töluverða burði til þess að takast á við dagleg verkefni sem falla undir grænt ástand.

Hver og einn aðili, m.a. sveitarfélögin, eru að vinna að sínum málum og samræming og samhæfing á sér stað með ákveðnu upplýsingaflæði milli aðila. Þarna getur verið um að ræða veikindi, óveður, bruna, eiturefnaslys, óbein áhrif af jarðhræringum s.s. gasmengun o.fl. Í flestum tilfellum hefur atburðurinn minniháttar áhrif á skipulag sveitarfélagsins og ekki endilega nauðsynlegt að kalla neyðarstjórn saman en vegna slíkra atburða er samt sem áður mikilvægt að upplýsa neyðarstjórnina ef hægt er.

Flóknara ástand, flóknari verkefni – gult ástand

Flóknara ástand sem merkt hefur verið með gulum lit kallar á meiri samhæfingu og samstarf aðila. Hver og einn er áfram ábyrgur fyrir sinni þjónustu og sínum verkefnum en meiri þörf er á samskiptum og upplýsingaflæði er tíðara. Kölluð er saman aðgerðastjórn til að tryggja samhæfingu og samræmingu aðila. Samræmt fjarskiptakerfi er lykilatriði til að ná árangri. Hér er neyðarstjórn upplýst eftir þörfum og ef atvikið tengist sveitarfélögunum þá er þörf á virkjun að minnsta kosti ákveðinna aðila í neyðarstjórn.



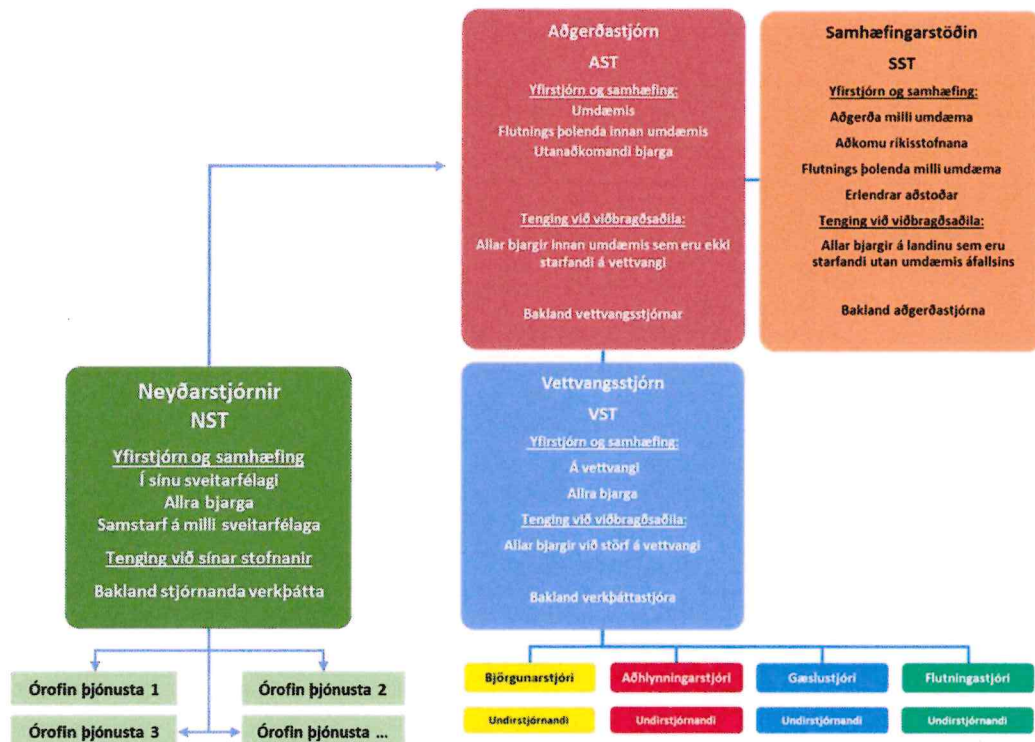
Mynd 4. Viðbragðsaðilar á höfuðborgarsvæðinu – gult ástand

Við flóknara ástand getur ríkislögreglustjóri, í samstarfi við lögreglustjóra þess umdæmis sem um ræðir, tekið ákvörðun um að lýsa yfir almannavarnaástandi ef áfallið og/eða neyðarástandið er á mörkum þess að daglegur viðbúnaður ráði við verkefnið.

Almannavarnaástand, stórslys og hamfarir – rautt ástand

Sé lýst yfir almannavarnaástandi skv. lögum um almannavarnir breytist ytra umhverfið og stjórnskipulagið nokkuð. Aðgerðastjórn er kölluð saman og lögreglustjóri skipar aðgerðastjóra. Neyðarstjórn sveitarfélagsins er tengiliður við aðgerðastjórn og tekur neyðarstjórn sveitarfélagsins við fyrirmælum frá aðgerðastjórn varðandi þær ráðstafanir sem þarf að framkvæma til að fyrirbyggja eða bregðast við vá. Eins upplýsa neyðarstjórnir starfsfólk ASH um sínar ákvarðanir sem koma þeim til skila til AST. Unnið er í samræmi við grunnreglurnar fjórar og því bera sveitarfélögin ábyrgð á sinni

þjónustu en geta bæði þurft að fá aðstoð til að sinna þeim og að veita öðrum aðstoð. Nái atburður til fleiri en eins sveitarfélags á höfuðborgarsvæðinu þá skiptir samhæfing og samstarf öllu og sér starfsfólk AHS um að samræma aðgerðir með sveitarfélögunum sem um ræðir. Ef almannavarnaviðbrögðin gefa til kynna að viðbúnaður fari frá rauðum yfir í svart, þjóðarvá, þá er farið eftir sömu aðferðarfræði og á við um almannavarnaástand.



Mynd 5. Viðbragðsaðilar á höfuðborgarsvæðinu – Rautt ástand

Verksvið og ábyrgð neyðarstjórnar

Bæjarstjóri fer með framkvæmdastjórn Hafnarfjarðarbæjar ásamt bæjarráði. Fagsvið, stoðsvið, skrifstofur og fyrirtæki Hafnarfjarðarbæjar bera hvert í sínu lagi ábyrgð á þeirri þjónustu sem þau veita. Eins og fram hefur komið ætti að leitast við að stjórnskipulag borgarinnar haldist óbreytt við áföll og/eða neyðarástand og að hver stjórnandi beri ábyrgð á sínum starfsvettvangi/sinni starfsstöð skv. hefðbundnu skipulagi.

Sé neyðarstjórn virkjuð skv. áætlun þessari getur hún gripið inn í hefðbundið skipulag og gert sértækar ráðstafanir. Neyðarstjórnin verður að vera vel upplýst um stöðu mála á hverri stundu og þess bær að taka mikilvægar ákvarðanir með skjóttum hætti þegar á þarf að halda. Í alvarlegu ástandi getur neyðarstjórn þurft að taka ákvörðun um skerðingu þjónustu og niðurlagningu starfsemi sem ekki er skilgreind sem forgangsverkefni. Nauðsynlegt getur verið að bregðast við starfsmannaskorti sem getur lamað mikilvæga starfsemi og dreifingu nauðsynja og er það á ábyrgð fagsviða, kjarnasviða og skrifstofa. Í alvarlegum tilfellum getur þurft að grípa til neyðarréttar til að færa til starfsfólk til að sinna lífsnauðsynlegri þjónustu. Svið og skrifstofur Hafnarfjarðarbæjar hafa forgangsraðað starfsemi sinni út frá því hvaða verkefni eru brýnust til að halda samfélaginu gangandi. Bæjarráð veitir nauðsynlegar heimildir vegna sérstakra fjárútláta og er á neyðarstigi í viðbragðsstöðu þar sem nauðsynlegt getur verið að kalla til aukafundar. Neyðarstjórnin getur tekið ákvarðanir og stofnað til útgjalda umfram það sem segir í fjárhagsáætlun í neyðartilfellum, enda sé um slík tilfelli að ræða að afgreiðsla þeirra þoli enga bið. Aðrar stofnanir, s.s. Heilbrigðiseftirlit Garðabæjar, Hafnarfjarðar, Kópavogs, Mosfellsbæjar og Seltjarnarness gæti einnig þurft að vera í viðbragðsstöðu á neyðarstigi.

6. Starfsaðstaða og skipulag

Viðbragðsáætlun þessi gildir fyrir starfssvæði Hafnarfjarðarbæjar. Íbúar voru 33.615 í ársbyrjun 2026. Starfssvæði Hafnarfjarðarbæjar er lögsagnarumdæmi eins og það er skilgreint í lögum. Bæjarstjórn Hafnarfjarðar starfar eftir og veitir íbúum þjónustu skv. sveitarstjórnarlögum nr. 138/2011 og öðrum lögum, samþykktum og reglugerðum sem lúta að starfsemi hans.

Aðstaða neyðarstjórnar Hafnarfjarðar er í Ráðhúsi Hafnarfjarðar, nánar tiltekið í bæjarráðssal á 2. hæð. Í dag er varaflostöð fyrir rafmagn ekki til staðar en til skoðunar er að setja upp slíka stöð og koma fyrir í kjallara hússins. Einnig eru tvær tetrastöðvar til fjarskipta, net, sími, tölvuskjár og annar búnaður.

Neyðarstjórn Hafnarfjarðarbæjar 2026-2027

Aðalmenn	
	Starfsheiti hjá sveitarfélaginu
1	bæjarstjóri
2	sviðsstjóri stjórnsýslusviðs
3	sviðsstjóri mennta- og lýðheilsusviðs
4	sviðsstjóri fjölskyldu- og barnamálasviðs
5	sviðsstjóri fjármálasviðs
6	sviðsstjóri þjónustu- og þróunarsviðs
7	sviðsstjóri umhverfis- og skipulagssviðs
8	hafnarstjóri
9	samskiptastjóri

Starfsmaður	
	Starfsheiti hjá sveitarfélaginu
1	deildarstjóri þjónustuvers

Varamenn	
	Starfsheiti hjá sveitarfélaginu
1	staðgengill sviðsstjóra á fjölskyldu- og barnamálasviði
2	staðgengill sviðsstjóra á mennta- og lýðheilsusviði
3	staðgengill sviðsstjóra á umhverfis- og skipulagssviði
4	mannauðsstjóri

Tafla 4. Skipun neyðarstjórnar Hafnarfjarðarbæjar

Upplýsingar um nöfn, starfsheiti, netföng og símanúmer meðlima neyðarstjórnar er fylgiskjal með þessari áætlun. Fylgiskjalið þarf að uppfæra a.m.k. árlega þar um er að ræða grunnupplýsingar sem ávallt þurfa að vera aðgengilegar.

Skipurit Hafnarfjarðarbæjar



Mynd 6. Skipurit Hafnarfjarðarbæjar (mars 2026)

Helstu skipulagseiningar Hafnarfjarðarbæjar

Fagsvið:

Fjölskyldu- og barnamálasvið
Mennta- og lýðheilsusvið
Umhverfis- og skipulagssvið

Stoðsvið:

Fjármálasvið
Stjórnisýslusvið
Þjónustu- og þróunarsvið

Umfjöllun um starfsemi framangreindra eininga og forgangsverkefni á almannavarnastigi er að finna í kafla 7 ásamt tilvísunum í fylgiskjöl sem innihalda ítarlegar upplýsingar s.s. upplýsingar um tengiliði við neyðarstjórn og yfirlit yfir starfsstöðvar og lykilaðila ásamt símanúmerum og netföngum.

Fjöldahjálparstöðvar á höfuðborgarsvæðinu

Fjöldahjálparstöðvar eru starfræktar á neyðartímum til að bjóða þolendum náttúruhamfara og annarra alvarlegra atburða öruggt skjól. Þar er þeim séð fyrir helstu grunnþörfum svo sem mat, fatnaði og húsaskjóli. Einnig er gert ráð fyrir að í boði sé ýmis frekari þjónusta svo sem skyndihjálp, sálrænn stuðningur, sálgæsla, ráðgjöf og upplýsingar. Ákvörðun um opnun fjöldahjálparstöðvar og staðsetningu hennar er í höndum AST, en haft er samráð við sveitarfélög þegar fjöldahjálparstöð er opnuð í þeirra sveitarfélagi. Rauði krossinn á Íslandi heldur utan um opnun og stjórnun fjöldahjálparstöðva. Rauði krossinn á fulltrúa í aðgerðarstjórn og fara samskipti við fjöldahjálparstöðvar í gegnum AST að minnsta kosti til að byrja með. Rauði krossinn gæti þurft á aðstoð sveitarfélaganna að halda og þá berst beiðni frá AST til NST.

7. Starfsemi Hafnarfjarðarbæjar, samfélagslega mikilvæg starfsemi

Áhersla er lögð á þá starfsemi Hafnarfjarðarbæjar sem þarf að vera samfelld, þ.e. tryggja þarf órofna starfsemi. Jafnframt er skilgreint hvaða viðbrögð skulu vera samhæfð af hálfu neyðarstjórnar. Umsýsla málaflokka er á höndum mismunandi sviða og skrifstofa sem gera sínar eigin viðbragðsáætlanir og gátlista með áherslu á þá starfsemi sem skilgreind er sem forgangsverkefni. Í viðbragðsáætlun Hafnarfjarðarbæjar er gerð grein fyrir forgangsverkefnum sviða og skrifstofa. Nánari upplýsingar er að finna í viðbragðsáætlun hvers sviðs eða skrifstofu fyrir sig en allar viðbragðsáætlanir sviða og skrifstofa Hafnarfjarðarbæjar sem þegar hafa verið samþykktar eiga að vera aðgengilegar á Teams svæði neyðarstjórnar og í One málakerfinu. Ábyrgð á viðbragðsáætlun og fylgiskjölum tengdum henni ber viðkomandi sviðsstjóri eða skrifstofustjóri.

Upplýsingar um tengiliði sviða við neyðarstjórn Hafnarfjarðarbæjar og upplýsingar um lykilaðila innan sviðs, starfsstöðvar og staðsetningu þeirra ásamt símanúmerum og netföngum eru fylgiskjöl með þessari áætlun. Fylgiskjölin þarf að uppfæra a.m.k. árlega þar sem þau eru grunnupplýsingar sem ávallt þurfa að vera aðgengilegar fyrir neyðarstjórn, ásamt gátlistum.

Fagsvið

Undir Hafnarfjarðarbæ heyrja þrjú fagsvið sem gegna samfélagslega mikilvægum hlutverkum. Hér að neðan má finna stuttar lýsingar á hlutverkum þeirra og þjónustu sem haldast þarf órofin hvort sem búið sé að lýsa yfir almannavarnaástandi eða á hefðbundnum tímum líkt og kemur fram í 3. kafla.

Mennta- og lýðheilsusvið

Starfsemi og hlutverk

Mennta- og lýðheilsusvið (M&L) ber ábyrgð á málefnum dagforeldra, leikskóla, grunnskóla, tónlistarskóla, íþrótt- og tómstundastarfs, forvarna og lýðheilsu. Stjórnun sviðsins fer fram í gegnum sviðsskrifstofu sem staðsett er í Ráðhúsi Hafnarfjarðar. Hlutverk M&L er að styðja við fjölbreytt og öflugt skólastarf í leik-, grunn- og tónlistarskólum bæjarins og tryggja öfluga stoðþjónustu auk íþrótt-, tómstunda-, félags- og forvarnarstarfs. Sérstök áhersla er lögð á að skapa starfsumhverfi sem stuðlar að vellíðan barna og ungmenna, þar sem þau fá tækifæri til að þroskast í skapandi og styðjandi umhverfi. Lögð er áhersla á einstaklingsstyrkleika, snemmtækan stuðning, samvinnu og árangur. M&L vinnur í samstarfi við fræðsluráð og starfar í takti við heildarstefnu Hafnarfjarðar. Sviðið veitir heildstæða þjónustu við börn og fjölskyldur í Hafnarfirði og tryggir samfellu í starfi með áherslu á menntun, líðan og velferð barna. Í menntastefnu Hafnarfjarðar er lögð rík áhersla á að skapa börnum tækifæri til þroska í gegnum leik, frístundir og skapandi skólastarf. Skóla- og frístundastarf byggir á vellíðan, félagslegu öryggi og sjálfstæði, ásamt því að virða ólíka lífshætti og fjölbreytni.

Menntastefna Hafnarfjarðar hefur fjögur leiðarljós: sköpun, fjölbreytileika, vellíðan og samvinnu. Hverju leiðarljósi fylgja skýrar áherslur sem tengjast bæði Heimsmarkmiðum Sameinuðu þjóðanna og Barnasáttmála Sameinuðu þjóðanna. Í hverfum Hafnarfjarðar sinnir sviðið lýðheilsu og frístundastarfi bæjarbúa, þar á meðal rekstri sundlauga og íþróttamiðstöðva. Það starfar einnig í

nánu samstarfi við íprótta- og æskulýðsfélög og veitir styrki vegna reksturs mannvirkja. Ípróttamannvirki í eigu bæjarins eru á ábyrgð sviðsins en rekin af öðrum aðilum. M&L fylgir stefnu Hafnarfjarðarbæjar í heilsumálum, menntamálum og forvörnum og tryggir framkvæmd þeirra á öllum sviðum sem það sinnir.

Alls starfa 1.706 starfsmenn á M&L í 1.353 stöðugildum (mars 2026).

Undir M&L heyrir eftirfarandi þjónusta:

- 17 leikskólar, auk 2 sjálfstætt starfandi leikskóla. Í leikskólum bæjarins eru um 1800 börn
- 9 grunnskólar, auk 2 sjálfstætt starfandi grunnskóla. Í grunnskólum bæjarins eru um 4.100 nemendur
- 9 frístundaheimili, öll samrekin með grunnskólunum
- 10 félagsmiðstöðvar og 2 sértækar félagsmiðstöðvar fyrir börn með fötlun.
- 1 tónlistarskóli samrekin með grunnskóla-, leikskóla- og frístundastarfi. Tónlistarskólinn starfar á þremur stöðum, við Strandgötu, í gamla Tónkvísl við Menntasetrið við Lækinn og í Skarðshlíðarskóla.
- 26 sjálfstætt starfandi dagforeldrar eru með starfsleyfi frá Hafnarfjarðarbæ.
- 1 nýsköpunar- og tæknisetur í Menntasetrinu við Lækinn
- 3 sundlaugar; Suðurbæjarlaug, Ásvallalaug og Sundhöll Hafnarfjarðar
- 5 ípróttahús; Ípróttahúsið Strandgötu, ípróttahúsið Setbergsskóla, ípróttahúsið Víðistaðaskóla, ípróttahúsið við Lækjarskóla og ípróttahúsið við Skarðshlíðarskóla

Skilgreining forgangsverkefna

Foreldrar barna sem eru hjá dagforeldrum, í leikskólum, grunnskólum og á frístundaheimilum eru stór hluti íslensks vinnuafls og því er lykilatriði að þjónustan sé trygg og áreiðanleg. Mikilvægt er að viðhalda grunnþjónustu leikskóla, grunnskóla og frístundaheimila, að því gefnu að nægilegur fjöldi starfsmanna sé til staðar. Þjónustan í leikskólum og frístundaheimilum er skipulögð út frá tilteknum fjölda starfsmanna til að sinna barnahópum, en þegar manneklu er gripið til svokallaðra faliðunarferla. Ef ekki tekst að manna starfsstöðvar með nægum hætti þarf í einhverjum tilfellum að grípa til skerðingar. Í grunnskólum er lagt upp með að manna forföll, og kennsla er almennt ekki felld niður. Grunnskólastarf er lögbundin þjónusta sveitarfélaga. Hins vegar getur orðið nauðsynlegt að gera það við alvarleg forföll. Ákvörðun um lokun vegna manneklu er tekin af skólastjórum í samráði við sviðsstjóra, þróunarfulltrúa viðkomandi sviðs og, ef við á, kynnt neyðarstjórn Hafnarfjarðarbæjar. Sóttvarnalæknir getur jafnframt kveðið á um lokun starfseminnar. Auk þessa getur Ríkislögreglustjóri, á hættustund almannavarna, í samstarfi við lögreglustjóra tekið ákvörðun um lokun skóla sökum atviks í ákveðinn tíma.

Starfsstöðvar M&L eru að jafnaði opnar á dagvinnutíma en félagsmiðstöðvar, nýsköpunarsetur og sundlaugar starfa einnig á kvöldin og um helgar. Ef vá skapast á hæsta neyðarstigi á starfstíma starfsstöðva M&L er mikilvægt að tryggja öryggi barna og unmenna í samræmi við áætlanir þar að lútandi. Viðbragðsáætlun vegna röskunar á skólastarfi á höfuðborgarsvæðinu er til staðar og byggist á viðvörunarkerfi Veðurstofu Íslands. Þessa áætlun má nálgast á íslensku, ensku og pólsku, bæði fyrir foreldra/forráðamenn og starfsfólk, á eftirfarandi slóð: <https://www.shs.is/hvad-get-eg-gert/roskun-a-skolastarfi>.

Forgangsþjónusta sem þarf að haldast órofin á öllum almannavarnastigum

- Starfsemi leikskóla, grunnskóla og frístundaheimila. Áhersla er lögð á að halda leikskólum, grunnskólum og frístundaheimilum opnum
- Samskipti við neyðarstjórn sveitarfélagsins, upplýsingamiðlun til stjórnenda, starfsmanna, ípróttafélaga og notenda þjónustunnar
- Aðstoð, leiðbeiningar og stuðningur vegna aðstæðna og málefna sem upp geta komið
- Samskipti og þjónusta við fræðsluráð
- Tryggja öryggi barna og starfsfólks

- Tryggja að rekstur mannvirkja liggi ekki undir skemmdum
- Öryggisgæsla og rekstur öryggiskerfa til að tryggja íþróttamannvirki og stýrikerfi í sundlaugum

Fylgiskjöl:

Fylgiskjal 1a: Tengiliðir M&L við neyðarstjórn Hafnarfjarðarbæjar

Fylgiskjal 1b: Upplýsingar um starfseiningar og lykilaðila M&L

Fylgiskjal 1c: Gátlisti vegna þjónustu á vegum M&L í forgangi

Fjölskyldu- og barnamálasvið

Starfsemi og hlutverk

Fjölskyldu- og barnamálasvið Hafnarfjarðarbæjar (F&B) hefur það mikilvæga hlutverk að tryggja velferð íbúa með fjölbreyttri þjónustu á sviði félags- og barnaverndarmála. Sviðið ber ábyrgð á framkvæmd félagsþjónustu fyrir fólk á öllum aldri, stoðþjónustu við fatlað fólk auk barnaverndar, sem er grundvallarþáttur í því að vernda og styðja við börn í viðkvæmri stöðu og fjölskyldur þeirra. F&B sér um rekstur starfseininga sem staðsettar eru víða um bæinn þ.m.t. húsnæði fyrir fatlað fólk, skammtímadvöl fyrir fötluð börn og ungmenni og vinnu og virkni fyrir fatlað fólk. Sviðið sér einnig um úthlutun fjárhagsaðstoðar, úthlutun húsnæðisúrræða, stoðþjónustu við fatlað fólk, innlit og heimaþjónustu. Sviðið vinnur náið með fjölskylduráði og sinnir stefnumótun í málaflokkunum. Hlutverk F&B nær einnig til framfylgni á heildarstefnu Hafnarfjarðar, fjölskyldustefnu Hafnarfjarðarbæjar, húsnæðisáætlun og framkvæmdaáætlun í barnavernd. Í þessu samhengi spilar sviðið lykilhlutverk í því að skapa samfélag þar sem öryggi, stuðningur og tækifæri fyrir einstaklinga og fjölskyldur eru í fyrirrúmi. Þjónusta sviðsins hefur ómetanlegt gildi fyrir samfélagið í Hafnarfirði. Með því að tryggja fjölbreytt úrræði og styðja við einstaklinga og fjölskyldur leggur F&B grunninn að öflugri félagslegri samheldni og bættri lífsgæðum íbúa bæjarins. Starf sviðsins stuðlar ekki aðeins að velferð þeirra sem nýta sér þjónustuna, heldur einnig að sterkari og stöðugri samfélagsgerð þar sem jafnvægi og félagsleg réttlæti eru í hávegum haft.

Alls starfa 580 starfsmenn á F&B í 286 stöðugildum (mars 2026)

Undir F&B heyrir eftirfarandi þjónusta:

- 369 félagslegar leiguíbúðir, þar af:
 - 299 sem almennt félagslegt leiguhúsnæði
 - 13 heimili og þjónustukjarnar, samtals 70 einstaklingar. Húsnæði fyrir fatlað fólk
 - Þar af 3 heimili fyrir fatlað fólk rekin með þjónustusamningi við F&B
- 1 heimaþjónusta með starfsaðstöðu að Strandgötu 6
- 1 félagsmiðstöð eldri borgara
- 2 skammtímadvalir fyrir fötluð börn og ungmenni
- 3 vinnu- og virkniúrræði fyrir fatlað fólk; Miðstöðin, Selhella og Lækur
- Um 700 þjónustuþegar í fjárhagsaðstoð
- Um 800 þjónustuþegar húsnæðisstuðnings (einstaklingar og fjölskyldur)
 - sérstakur húsnæðisstuðningur til einstaklinga
- 193 þjónustuþegar í akstursþjónustu fyrir fatlað fólk
- 131 þjónustuþegar í akstursþjónustu fyrir eldri borgara
- 16 einstaklingar með þjónustu í formi NPA
- 266 þjónustuþegar í einstaklingsstuðningi
- 66 þjónustuþegar hjá stuðningsfjölskyldum
- 280 þjónustuþegar að heimsendum mat
- Um 100 einstaklingar/umsækjendur í þjónustu um alþjóðlega vernd

Forgangsþjónusta sem þarf að haldast órofin á öllum almannavarnastigum

Meginverkefni F&B teljast til grunnþjónustu og telst þar af leiðandi til þjónustu sem haldast verður órofin á öllum neyðarstigum. Stór hluti grunnþjónustunnar þolir enga truflun og getur haft lífshættulegar afleiðingar ef truflun / stöðnun verður.

- Starfsemi framleiðslueldhúss v. heimsendingu matar
- Þjónusta inni á heimilum fatlaðs fólks (íbúðakjarnar, þjónustukjarnar, sambýli, húsnæði með stuðningi, sem og þjónusta utan kjarna)
- Þjónusta á heimilum fyrir börn, barnaverndarúrræði og skammtímadvalir skv. nánari forgangsröðun og skilgreiningu verkefna
- Dagþjónusta fyrir heilabilaða í Drafnarhúsi

- Heimþjónusta (lífsnauðsynleg þjónusta önnur en þrif) skv. nánari forgangsröðun og skilgreiningu verkefna
- Akstursþjónusta þarf að vera trygg ef flytja þarf fólk af vettvangi
- Útborgarnir vegna fjárhagsaðstoðar og NPA/beingreiðslusamninga
- Upplýsingaveita, sálfræðiaðstoð og félagsleg aðstoð skv. nánari forgangsröðun og skilgreiningu verkefna Neyðarteymi F&B sinnir samskiptum við neyðarstjórn bæjarins, upplýsingamiðlun til stjórnenda, starfsfólks og notenda þjónustunnar
- Neyðarteymi hefur jafnframt milligöngu um aðstoð, leiðbeiningar og stuðning vegna aðstæðna og málefna sem upp geta komið í neyð
- Samskipti og þjónusta við fjölskylduráð

Fylgiskjöl:

Fylgiskjal 2a: Tengiliðir F&B við neyðarstjórn Hafnarfjarðarbæjar

Fylgiskjal 2b: Upplýsingar um starfseiningar og lykilaðila F&B

Fylgiskjal 2c: Gátlisti vegna þjónustu á vegum F&B í forgangi

Umhverfis- og skipulagssvið

Starfsemi og hlutverk

Umhverfis- og skipulagssvið Hafnarfjarðarbæjar (U&S) sinnir fjölbreyttum og mikilvægum verkefnum sem snerta öll helstu svið samfélagsins. Starfsemi sviðsins spannar allt frá því að styðja kjörna fulltrúa við stefnumótun í umhverfis-, skipulags- og samgöngumálum til þess að samþykkja teikningar, tryggja eftirlit í heilbrigðismálum og veita þjónustu sem tryggir og bætir lífsgæði íbúa bæjarins. Á sviðinu er einnig Vatnsveita og Fráveita bæjarins og ber sviðið ábyrgð á þeim veitum.

Sviðið stýrir verklegum framkvæmdum og viðhaldi á bæjarlandi, þar á meðal viðhaldi gatna, garðyrkju, grasslætti, snjómokstri og almennri hreinsun. Þá eru lögbundin verkefni í höndum byggingarfulltrúa, skipulagsfulltrúa og Heilbrigðiseftirlitsins, sem tryggja að framkvæmdum og rekstri sé fylgt eftir með fagmennsku og í samræmi við gildandi lög og reglur. U&S ber ábyrgð á uppbyggingu, rekstri og viðhaldi mannvirkja bæjarins, fasteigna og gatnakerfisins. Undir sviðið falla allar fasteignir sem tengjast rekstri bæjarins, auk þess sem það annast skipulags- og byggingarmál í umboði skipulags- og byggingarráðs. Þessi verkefni eru unnin í samvinnu við ráðgjafa, hönnuði, byggingarverktaka og aðra sem leita eftir þjónustu og ráðgjöf á þessu sviði.

Sviðið framfylgir stefnum Hafnarfjarðarbæjar á ýmsum sviðum, svo sem heildarstefnu Hafnarfjarðar, umhverfis- og auðlindastefnu, hjólafstefnu, trjáræktarstefnu og loftslagsstefnu. Þá sinnir U&S margvíslegum verkefnum á sviði náttúruverndar og garðyrkju, ásamt því að tryggja vörslu bæjarlandsins. Það stýrir einnig að hluta Vinnuskóla Hafnarfjarðar, sinnir sorphirðu frá heimilum og sér um eftirlit með dýrum, þar á meðal meindýravörnum, hundaeftirliti og búfjárefniriti. Með starfsemi sinni stuðlar sviðið að bættri umgengni, fallegu og vel viðhöldnu bæjarlandi, skilvirkum samgöngum og öruggara umhverfi fyrir alla bæjarbúa. Með því að framfylgja framsæknum stefnum og bjóða upp á faglega þjónustu leggur sviðið grunninn að sjálfbærum og lífvænlegum bæ þar sem náttúran, samfélagið og innviðir haldast í jafnvægi.

Alls starfa 62 starfsmenn á U&S í 50 stöðugildum á starfstöðinni á Norðurhelli 2 (mars 2026)

Undir umhverfis- og skipulagssvið heyrta eftirtaldar starfsstöðvar:

Skrifstofur Norðurhelli 2

- Sviðsstjóri
- Framkvæmdir og rekstur (staðgengill sviðsstjóra)
- Skrifstofa umhverfis- og skipulagssviðs
- Þjónustumiðstöð
- Veitur Hafnarfjarðar (Vatnsveita og Fráveita Hafnarfjarðar)
- Byggingarfulltrúi
- Skipulagsfulltrúi

Útstöðvar

- Hreinsistöð í Hraunvík
- Útrásir fráveitu
- Dæluhús fráveitu
- Kaldárbotnar, vatnsból
- Miðlunartankur vatnsveitu
- Dæluhús vatnsveitu

Áhugaverðar tölulegar upplýsingar (2018)

- Regnvatnslagnir eru 914.341m (91KM)
- Skólplagni eru 122.011 (122KM)
- Dælustöðvar eru 7 (Vatnsveita og Fráveita)
- Miðlunartankar eru 2 (Vatnsveita og Fráveita)
- Hreinsistöð er 1
- Dreifilagnir eru 137.000m

- Stofnlagnir eru 47.000m
- Heimaæðar eru 5.030
- Mæla- og lokabrunnar eru 12
- Hafnargarðar (Norðurgarður/Suðurgarður/Hvaleyrargarður/Grjótgarður) eru 282.760m³
- Götur eru 155000m
- Stéttar og göngustígar eru 166.212m
- Bílastæði eru 34.692m²
- Hringtorg eru 38
- Undirgöng eru 14
- Brýr eru 3
- Ljósastaurar eru 4.800
- Hindranir eru 219
- Skilti eru 3.845
- Leikvellir eru 65
- Byggðar lóðir eru nálægt 9000
- Framtíðarbyggingarsvæði er 210ha
- Upplandið/útivit er 3.880ha
- Krýsuvík er 4.600ha
- Innan staðarmarka Hafnarfjarðar eru 3 brunnsvæði. Núverandi vatnsból er í Kaldárbotnum. Fjórar dælustöðvar sjá þeim bæjarhlutum sem hæst liggja fyrir vatni:
 - Kaldárbotnar
 - Mygludalir
 - Krýsuvík

Forgangspjónusta sem þarf að haldast órofin á öllum almannavarnastigum

- Vatnsveita til Hafnarfjarðar frá Kaldárbotnum eða aðliggjandi sveitarfélögum
- Hreinsistöð Fráveitu Hafnarfjarðar og lagnir veitunnar
- Snjómokstur og háلكuvarnir helstu samgönguæða
- Snjóbræðslukerfi, lokanir á rennsli heitt vatn og/eða viðgerðir til að hindra frekara tjón
- Eftirlit blágrænna ofanvatnslausna, annars ofanvatns og niðurfallsristar
- Umferðarstýringar, rekstur og viðgerðir umferðaljósa
- Gatnalýsing, tryggja rekstur
- Rekstur umferðarmerkja, bráðaviðgerðir og endurnýjanir ef hætta er fyrir hendi
- Viðbrögð vegna óveðurs – leysinga og/eða asahláku – bilanir í gatnakerfi
- Viðbragðspjónusta vegna götulokana
- Tjónaviðgerðir í húsnæði á vegum bæjarins, lokanir veitna og bráðaviðgerðir til að hindra frekara tjón
- Tjónaviðgerðir í vegum og stígum á vegum bæjarins, svo hægt sé að tryggja umferðarflæði
- Viðbragðspjónusta vegna brunnaviðvörunarkerfa í húsnæði á vegum bæjarins
- Sorphirða
- Meindýravarnir
- Varsla bæjarlands vegna lausagöngu búfjár; aðallega hrossa
- Heilbrigðis- og mengunarvarnaeftirlit ásamt matvælaöryggi þ.m.t. neysluvatn
- Samskipti við neyðarstjórn bæjarins, upplýsingamiðlun til stjórnenda og starfsmanna og viðskiptavina sviðsins
- Samskipti við aðrar veitur ss. heitt vatn og rafmagn
- Samskipti og þjónusta við umhverfis- og framkvæmdaráð
- Samskipti og þjónusta við skipulags- og byggingarráð

Fylgiskjöl:

Fylgiskjal 3a: Tengiliðir USK við neyðarstjórn Hafnarfjarðarbæjar

Fylgiskjal 3b: Upplýsingar um starfseiningar og lykilaðila U&S

Fylgiskjal 3c: Gátlisti vegna þjónustu á vegum U&S í forgangi

Stoðsvið

Undir Hafnarfjarðarbæ heyra þrjú stoðsvið sem gegna mikilvægum þjónustuverkefnum sem haldast þurfa órofin á öllum almannavarnastigum.

Stjórnsýslusvið

Stjórnsýslusvið Hafnarfjarðarbæjar samanstendur af skrifstofu bæjarstjóra, skrifstofu bæjarstjórnar, skrifstofu bæjarlögmanns, skrifstofu mannauðsmála, skjalavörslu, auk innri endurskoðunar og ráðgjafar. Sviðið sinnir fjölbreyttum verkefnum, samhæfingu og eftirliti innan stjórnsýslu sveitarfélagsins, fylgir eftir stefnumörkun og ákvörðunum bæjarstjórnar, bæjaráðs og forsetanefndar, og stuðlar að lýðræðislegum stjórnarháttum bæði innan bæjarins og út á við. Sviðið hefur heildarstefnu Hafnarfjarðar til hliðsjónar í öllu sínu starfi. Stjórnsýslusvið sér einnig um samskipti við B-hluta fyrirtæki og byggðasamlög, fylgir heildarstefnu Hafnarfjarðar og hefur yfirumsjón með innleiðingu á mannauðsstefnu Hafnarfjarðarbæjar, jafnréttis- og mannréttindastefnu, jafnréttisáætlun, persónuverndarstefnu og skjalastefnu.

Skrifstofa mannauðs- og launamála gegnir forystuhlutverki á sviði mannauðs- og launamála, hefur yfirumsjón með framkvæmd þeirra og styður við stefnu og megináherslur bæjaryfirvalda. Skrifstofan annast kjarasamningsgerð fyrir sveitarfélagið og hefur fyrirvar gagnvart viðsemjendum og aðilum vinnumarkaðarins. Einnig fer hún með umsjón og eftirlit með framkvæmd mannauðsstefnu, tryggir samræmi í framkvæmd og veitir stjórnendum ráðgjöf. Skrifstofan sér einnig um mannauðsþjónustu og – ráðgjöf fyrir allar starfsstöðvar sveitarfélagsins, sem eru rúmlega 70 talsins, í nánu samstarfi við stjórnendur á hverri starfsstöð. Á sviði mannauðsmála sér skrifstofan um verkefni sem varða vinnurétt, starfsmannakannanir, vinnuvernd, öryggismál, heilsuefingu, starfsþróun, fræðslu, ráðningar, mönnun, kjaramál og starfsmat.

Hlutverk stjórnsýslusviðs er að fylgja eftir stefnumörkun með upplýsingamiðlun og stoðþjónustu við fagsvið sveitarfélagsins og önnur stoðsvið, auk þess að halda uppi virku eftirliti með því að framkvæmd sé í samræmi við markaða stefnu.

Alls starfa 20 starfsmenn á stjórnsýslusviði í 20 stöðugildum (mars 2026)

Forgangþjónusta sem þarf að haldast órofin á öllum almannavarnastigum

Skrifstofa stjórnsýslu

- Þjónusta við bæjarstjóra, forseta bæjarstjórnar, formann bæjarráðs og neyðarstjórn Hafnarfjarðarbæjar
- Þátttaka í undirbúningi fyrir fundi bæjarstjórnar og bæjarráðs
- Afgreiðsla brýnna stjórnsýsluerinda, sbr. ákvæði stjórnsýslulaga

Skrifstofa mannauðsmála

- Samskipti og þjónusta við neyðarstjórn Hafnarfjarðarbæjar
- Upplýsingamiðlun til stjórnenda og starfsmanna
- Samskipti við trúnaðarlækni sveitarfélagsins
- Samskipti við stéttarfélag og aðra mikilvæga hagsmunaaðila
- Þátttaka í upplýsingamiðlun um stöðu mála til þeirra hópa sem jafnréttis og mannréttindastefna snýr að
- Rekstur mannauðs- og launakerfis
- Launavinnsla
- Utanumhald gagna

Skrifstofa bæjarlögmanns

- Rekstur lögræðismála og barnaverndarmála fyrir dómi
- Ráðgjöf og þjónusta við svið sveitarfélagsins og miðlæga stjórnsýslu

- Þátttaka í undirbúningi fyrir fundi bæjarstjórnar og bæjarráðs
- Afgreiðsla brýnna stjórnsýsluerinda og samskipti við dómstóla

Innri endurskoðun og ráðgjöf

- Með hliðsjón af hlutverki Innri endurskoðunar og ráðgjafar þarf einingin að vera í stakk búin til að takast á við verkefni er varða misferlissóknir, persónuvernd og ráðgjöf til bæjarbúa og önnur mál sem þarfnast tafarlausrar athygli að mati bæjarstjórnar/bæjarráðs á tímum náttúruvárs eða annars hættuástands. Jafnframt þarf einingin að geta haldið úti uppljóstrunargátt fyrir ábendingar.

Fylgiskjöl:

Fylgiskjal 4a: Tengiliðir stjórnsýslusviðs við neyðarstjórn Hafnarfjarðarbæjar

Fylgiskjal 4d: Gátlisti vegna þjónustu á vegum stjórnsýslusviðs í forgangi

Einungis einn starfsstaður er hjá sviðinu og þar af leiðir þarf ekki að skilgreina lykilaðila starfsstaða umfram skilgreinda tengiliði sbr. fylgiskjal 4a.

Fjármálasvið

Starfsemi og hlutverk

Fjármálasvið Hafnarfjarðarbæjar hefur yfirumsjón með fjármálastjórn sveitarfélagsins og veitir kjörnum fulltrúum og stjórnendum upplýsingar, stuðning og aðhald á sviði fjármála og rekstrar. Sviðið ber ábyrgð á gerð fjárhagsáætlana og veitir ráðgjöf við stefnumótun um fjárhagsleg viðfangsefni. Ábyrgð sviðsins nær einnig til reikningshalds og uppgjörs, fjárstýringar og innheimtu. Sviðið veitir ráðgjöf á sviði innkaupa og tryggir að innkaupareglur og lög um opinber innkaup séu fylgt. Einnig fer fjármálasviðið með áhættustýringu sveitarfélagsins, ásamt því að hafa ábyrgð á eigandafyrirsvari Hafnarfjarðarbæjar.

Sviðið gegnir einnig samhæfingar- og eftirlitshlutverki við upplýsingagjöf á sviði rekstrar og fjárfestinga. Fjármálasvið skiptist í hagdeild, innkaupadeild reikningshalds- og uppgjörseild og fjárreiðudeild. Sviðið fer með yfirumsjón með framkvæmd innkaupastefnu Hafnarfjarðarbæjar og hefur heildarstefnu Hafnarfjarðar til hliðsjónar í öllu sínu starfi.

Alls starfa 14 starfsmenn á fjármálasviði í 14 stöðugildum (mas 2026)

Forgangsjónusta sem þarf að haldast órofin á öllum almannavarnastigum

- Samskipti og þjónusta við bæjarstjóra/bæjarstjórn/bæjarráð/neyðarstjórn
- Afgreiðsla brýnna stjórnsýsluerinda, sbr. ákvæði stjórnsýslulaga
- Fjármál :
 - Rekstur fjárhagskerfis
 - Afgreiðsla launa
 - Greiðsla launa og launatengdra gjalda
 - Samþykkt og greiðsla mikilvægra reikninga
 - Afgreiðsla velferðargreiðslna
 - Greiðsla rekstrarstyrkja
 - Greiðsla opinberra gjalda
 - Afborganir lána á gjalddaga

Fylgiskjöl:

Fylgiskjal 5a: Tengiliðir fjármálasviðs við neyðarstjórn Hafnarfjarðarbæjar

Fylgiskjal 5b: Gátlisti vegna þjónustu á vegum fjármálasviðs í forgangi

Einungis einn starfsstaður er hjá sviðinu og þar af leiðir þarf ekki að skilgreina lykilaðila starfsstaða umfram skilgreinda tengiliði sbr. fylgiskjal 5a.

Þjónustu- og þróunarsvið

Starfsemi og hlutverk

Þjónustu- og þróunarsvið (Þ&Þ) er eitt af stoðsviðum Hafnarfjarðarbæjar og starfar þvert á fagsvið sveitarfélagsins. Sviðið veitir þjónustu og upplýsingagjöf til bæjarbúa, fyrirtækja, bæjarfulltrúa og starfsfólks. Hlutverk þess er að samhæfa þjónustu sveitarfélagsins og auka þjónustu sem leysa má í þjónustuveri eða með stafrænum lausnum. Þannig annast Þ&Þ innri þjónustu Hafnarfjarðarbæjar og stuðlar að stafrænni vegferð og nýsköpun í starfsemi sveitarfélagsins. Sviðið þjónustar yfir 70 starfsstöðvar og um 2.500 starfsmenn. Þróunar- og tölvudeild veitir innri þjónustu í þróun og rekstri upplýsingatækni fyrir allar stofnanir bæjarins og styður við stafræna þjónustu fyrir íbúa. Undir sviðið heyra menningarstofnanir, menningarmál, ferðamál, fjölmeningarmál, atvinnumál, vefmál, stafræn umbreyting og samskiptamál þar sem skrifstofan tryggir upplýsingaflæði um málefni bæjarins og veitir vettvang til að koma skoðunum og hugmyndum á framfæri.

Hlutverk Þ&Þ er meðal annars að hafa yfirumsjón með framkvæmd þjónustumála, menningarmála og ferðamála hjá Hafnarfjarðarbæ. Sviðið fer einnig með rekstur þjónustuvers, Bókasafns Hafnarfjarðar, Byggðasafns Hafnarfjarðar og Hafnarborgar. Þá hefur sviðið einnig ábyrgð á Jólaborpinu í Hafnarfirði og öðrum hátíðum sem haldnar eru á vegum sveitarfélagsins. Þ&Þ fer með samninga, styrki og samskipti við lista- og menningarlífið og veitir menningar- og ferðamálanefnd, auk bæjaryfirvalda, faglega ráðgjöf í málefnum sem tengjast þessum sviðum. Sviðið hefur heildarstefnu Hafnarfjarðar til hliðsjónar í öllu sínu starfi og hefur jafnframt umsjón með innleiðingu ferðamálastefnu Hafnarfjarðarbæjar, menningarstefnu, upplýsingastefnu og heildarstefnu í samvinnu við stjórnarsýslusvið.

Alls starfa 68 starfsmenn á þjónustu- og þróunarsviði í 46 stöðugildum (mars 2026)

Forgangsjónusta sem þarf að haldast órofin á öllum almannavarnastigum

- Upplýsingamiðlun til almennings í gegnum vefinn hafnarfjordur.is, samfélagsmiðla og aðrar mögulegar miðlunarleiðir svo halda megi úti upplýsingagjöf til íbúa og annarra hagsmunaaðila. Vefur sveitarfélagsins er bæði á íslensku og ensku
- Upplýsingamiðlun til starfsfólks í gegnum innri samskiptamiðilinn Workvivo og með tölvupóstum
- Þjónustuver Hafnarfjarðarbæjar gegnir lykilhlutverki í miðlun upplýsinga til íbúa og annarra um stöðu mála og þjónustu sveitarfélagsins á öllum neyðarstigum
- Öryggisgæsla og rekstur öryggiskerfa til að tryggja öryggi menningarverðmæta og bygginga með menningarsögulegt gildi
- Öryggisgæsla, rekstur öryggiskerfa og neyðarviðhald í stjórnarsýsluhúsum sveitarfélagsins
- Öryggisgæsla, rekstur öryggiskerfa og neyðarviðhald í söfnum sveitarfélagsins svo tryggja megi öryggi menningarsögulegra verðmæta
- Samskipti við neyðarstjórn Hafnarfjarðarbæjar, upplýsingamiðlun til stjórnenda, starfsfólks og viðskiptavina sviðsins
- Þjónusta Bókasafns Hafnarfjarðar vegna mikilvægs samfélagslegs hlutverks. Bókasafni er eingöngu lokað komi til samgöngubanns
- Rekstur grunnupplýsingakerfa og fjarskiptasamskiptasambanda
-
- Samskipti við neyðarstjórn sveitarfélagsins, upplýsingamiðlun til stjórnenda og starfsfólks
- Samskipti og þjónusta við nefndir og fagráð sviðsins s.s. menningar- og ferðamálanefnd, stjórn Hafnarborgar og fjölmeningarráð

Fylgiskjöl:

Fylgiskjal 6a: Tengiliðir Þ&Þ við neyðarstjórn Hafnarfjarðarbæjar

Fylgiskjal 6b: Upplýsingar um starfseiningar og lykilaðila Þ&Þ

Hafnarfjarðarhöfn

Starfsemi og hlutverk

Hafnarfjarðarhöfn er rekin sem „höfn með hafnarstjórn í eigu Hafnarfjarðarbæjar“, í samræmi við V. kafla hafnalaga nr. 61/2003.

Hafnarsvæði Hafnarfjarðarhafnar er fyrir allri strandlengju lögsagnarumdæmis Hafnarfjarðar. Hafnarmannvirki eru við sunnanverðan fjörðinn frá Flensborgarhöfn út undir Hvaleyri. Hvaleyrargarður skiptir höfninni í Hafnarfirði í innri og ytri höfn. Einnig eru hafnarmannviki í Straumsvík þar sem er stóriðnaðarsvæði. Þar eru mörk ytri og innri hafnar við ysta enda norðurbrúnar hafnargarðsins, í sömu stefnu og hafnarbakkinn, þvert yfir hafnarmynnið í fjöruborð vesturstrandar Straumsvíkur.

Hafnarfjarðarhöfn er rekur fjölþætta hafnarstarfsemi þar sem er viðlega og þjónusta fyrir allt frá smábátum til stærstu farmskip. Í Hafnarfjarðarhöfn er ein af stærri smábátahöfnum landsins innst við Óseyri. Viðlegubakkar fyrir báta, togara og önnur stærri skip eru hátt í 2 km að lengd og dýpi frá 6 metrum til 10 metra vestast við Hvaleyrarbakka. Gott afgreiðslu- og þjónustusvæði er upp af hafnarbökkum og margvísleg hafntengd starfsemi á hafnarlóðum ofan við Suðurbakka og Hvaleyrarbakka á samtals ríflega 40 ha. svæði. Í Straumsvík eru tveir hafnarbakkar – samtals um 320 m. með dýpi að 11 m. Þeir eru fyrst og fremst er notaðir fyrir starfsemi álversins sem hefur verið þar starfrækt frá 1970. Hafnarbakkar í Straumsvík og stærstu hafnarbakkar í Hafnarfjarðarhöfn, Suðurbakki og Hvaleyrarbakki eru innan skilgreinds svæðis hafnarverndar og eru lokaðir allri óviðkomandi umferð.

Starfsmenn Hafnarfjarðarhafnar sjá um alla almenna þjónustu við skip og báta á öllu hafnarsvæðinu. Undir það fellur hafnsaga – þjónusta dráttarbáta, landfestar, vigtun sjávarafila, umhirða á hafnarsvæðum, viðbrögð við mengun á sjá og landi, móttaka á farmleifum, afgreiðsla og sala á vatni og rafmagni frá hafnarbökkum, daglegt viðhald á hafnarsvæðum og almennt eftirlit og öryggisgæsla.

Hafnarvernd

Starfsemi á hafnarsvæðum í Straumsvík og við stærstu hafnarbakka í Hafnarfirði fylgir ákvæðum laga um Siglingavernd og verndarsvæði innan hafnarinnar. Sérstök verndaráætlun gildir fyrir öll þessi hafnarsvæði og er hún endurskoðuð reglulega og yfirfarin og staðfest af Samgöngustofu.

Umræddum hafnarsvæðum er lokað fyrir allri óviðkomandi umferð þegar erlend skip eru í höfn, eða þegar sérstakar aðstæður skapast. Unnið er áhættumat fyrir hafnarsvæðin og þær aðstæður sem geta skapast vegna utanaðkomandi ógnar eða stórslysa. Yfirhafnarsögumaður sem er verndarfulltrúi Hafnarfjarðarhafnar ber ábyrgð á og hefur umsjón með verndaráætlun hafnarinnar og fylgir henni efir í samvinnu við hafnarstarfsmenn. Opið er fyrir þjónustu hafnarinnar allan sólarhringinn alla daga ársins. Föst viðvera starfsmanna eða vakthafandi starfsmanns er alla virka daga frá 7.30-23 og um helgar frá 8-16. Auk þess eru 4 starfsmenn á bakvakt á öðrum tímum sólarhringsins.

Undir Hafnarfjarðarhöfn heyra eftirfarandi starfsstöðvar:

Skrifstofur Óseyrarbraut 4

- Almenn skrifstofuaðstaða
- Verkstæði, lager og annað vinnurými fyrir starfsmenn hafnarinnar

Útstöðvar

- Vigtarhús við Cuxhavengötu 2, skammt frá skrifstofu

Áhugaverðar tölulegar upplýsingar:

- Hafnarfjarðarhöfn er ein af stærstu höfnum á Íslandi

- Árið 2024 komu yfir 600 stór skip til hafnar í Hafnarfirði og Straumsvík. Umferð skipa, einkum stærri skipa hefur farið vaxandi á umliðnum árum
- Vörumagn sem fór um höfnina á árinu 2024 um 1.1 milljón tonna
- Mestur innflutningur er í gegnum Straumsvíkurhöfn
- Um 50 þúsund tonnum af sjávarafli var landað í Hafnarfirði, þar af liðlega 20 þúsund tonnum frá erlendum togurum
- Umtalsverður innflutningur er á margs kyns lausavöru, s.s. olíu, salti, asfalti, malarefni og ýmiss konar byggingarvörum
- Þá er umtalsverður útflutningur á brotjárn frá Hafnarfirði
- Auk fiskibáta, togara og farmskipa er vaxandi umferð farþegaskipa um hafnarsvæðið

Alls starfa 24 starfsmenn hjá Hafnarfjarðarhöfn í 15 stöðugildum (mars 2026)

Forgangþjónusta sem þarf að haldast órofin á öllum almannavarnastigum

- Umtalsverð þjónusta er með raftengingar á öllum hafnarbökkum og lýsing á hafnarbökkum mikilvægt öryggisatriði
- Fjarskipta- og símasamband
- Opíð netkerfi er á öllum hafnarbökkum og yfir 50 eftirlitsmyndavélar
- Rafmagn inn á hafnarsvæði
- Kalt vatn inn á hafnarbakka. Höfnin sér öllum skipum fyrir ferskvatni
- Samskipti við neyðarstjórn
- Samskipti við umhverfis og skipulagssvið

Fylgiskjöl:

Fylgiskjal 7a: Tengiliðir hafnar við neyðarstjórn Hafnarfjarðarbæjar

Fylgiskjal 7b: Upplýsingar um starfseiningar og lykilaðila Hafnarfjarðarhafnar

Fylgiskjal 7c: Gátlisti vegna þjónustu á vegum Hafnarfjarðarhafnar í forgangi

8. Verkefni neyðarstjórnar

Helstu atriði sem neyðarstjórn þarf að hafa í huga í upphafi. Frekari gátlistar þurfa að liggja fyrir varðandi hvert svið, stofnanir og þjónustu Hafnarfjarðarbæjar. Gátlistana má finna sem fylgiskjöl með þessari áætlun, í skjalakerfinu ONE undir viðbragðsáætlun og á Workvivo sem er innri samskiptamiðill starfsfólks Hafnarfjarðarbæjar. Auk þess á útprentað eintak að vera hjá öllum fulltrúum neyðarstjórnar og í starfsaðstöðu neyðarstjórnar, bæjarráðssal, í Ráðhúsi Hafnarfjarðar.

Virkja og kanna stöðu neyðarstjórnar

- Boða neyðarstjórn sveitarfélagsins til starfa í gegnum AHS/SHS eða 112
- Hafa fulltrúar í neyðarstjórn orðið fyrir slysum eða öðrum beinum áhrifum?
- Þarf að boða varamenn, aðra sem geta tekið að sér verkefni í neyðarstjórn?
- Aðstaða neyðarstjórnar - láta setja hana upp í samræmi við skipulag
- Tilkynna helstu samstarfsaðilum innan og utan sveitarfélagsins um virkjun neyðarstjórnar
- Boða aðra lykilaðila, sem ekki eru fulltrúar í neyðarstjórn en hafa aðkomu að verkefninu í gegnum störf á vegum Hafnarfjarðarbæjar, út frá hverju tilfelli fyrir sig

Ná yfirsýn og fylgja framkvæmdum eftir

- Leitast við að átta sig á ástandinu og ná yfirsýn
- Afla upplýsinga um viðbrögð frá SHS og aðgerðastjórn höfuðborgarsvæðisins
- Afla upplýsinga frá stofnunum sveitarfélagana sem hafa/geta orðið fyrir áhrifum
- Hvernig er staðan á stofnunum og málaflokkum sveitarfélagsins:
 - Ábyrgðaraðili á hverju fag- og stoðsviði kannar stöðuna á sínu sviði/skrifstofu

Kanna burðargetu sveitarfélagsins og stofnana þess

- Geta stofnanir og fyrirtæki bæjarins haldið uppi eðlilegri/nægilegri þjónustu?
- Hafa starfsmenn orðið fyrir slysum eða öðrum beinum áhrifum?
- Hvernig er andlegt ástand starfsfólks?
- Hafa fjölskyldur þeirra orðið fyrir áhrifum?
- Annað sem gæti valdið því að starfsemi starfsmanna sé skert?

Úrræði vegna skertrar starfsemi

- Forgangsröðun innan sveitarfélagsins – aðstoð milli sviða/stofnana
- Þarf að útvega nýtt húsnæði fyrir starfsemi?
- Meta þörf fyrir utanaðkomandi aðstoð og óska eftir því við aðgerðastjórn höfuðborgarsvæðisins

Koma á og fylgja eftir samstarfi við:

- Aðgerðastjórn höfuðborgarsvæðisins – Slökkvilið höfuðborgarsvæðisins
- Stofnanir sveitarfélagsins, símanúmer, önnur fjarskipti

Upplýsingagjöf

- Skipa upplýsingafulltrúa
- Skipa tengiliði við starfsemi Hafnarfjarðarbæjar
- Neyðarstjórnin skipti með sér verkum

Sjá samskiptaáætlun neyðarstjórnar Hafnarfjarðarbæjar í kafla 9.

Fylgiskjöl

Fylgiskjal 8a: Skipan neyðarstjórnar

9. Samskiptaleiðir og fjarskipti

Sveitarfélögin á höfuðborgarsvæðinu og AHS eiga samskiptastefnu sem unnin hefur verið miðlægt og gildir fyrir öll sveitarfélögin. Stefnuna má finna á vef AHS. Markmið stefnunnar er að útvega íbúum skýrar, tímanlegar og áreiðanlegar upplýsingar til þess að tryggja öryggi þeirra og auðvelda þeim að skilja aðstæður og bregðast rétt við á öllum stigum almannavarna. Samskipti þegar mikið reynir á eru ekki aukaverkefni heldur kjarninn í stjórnun og áhættustýringu.

Grunngildi samskipta

Samskipti og upplýsingagjöf AHS byggja á fjórum grunngildum:

- **Gagnsæi og ábyrgð:** Við tryggjum gagnsæi með því að segja fólki hvað er verið að gera á öllum stigum almannavarna, hvað er vitað og hver óvissan er. Reynslan sýnir að gagnsæi í upplýsingagjöf á neyðartímum veur traust meðal almennings.
- **Mannvirðingu og samkennd:** Setjum okkur í spor annarra og reynum að sýna skilning. Á hættustundu upplifir fólk hræðslu og óvissu. Með því að sýna náungakærleik byggjum við upp traust.
- **Skýrleika og skjóttum viðbrögðum:** Tölum skýrt og bregðumst hratt við. Upplýsingagjöf skal taka mið af fjölbreytileika hópsins, ólíkum þörfum og tungumálakunnáttu viðtakenda. Séu skilaboð óskýr eða viðbrögð sein, skapast hætta á óreiðu.
- **Fagmennsku og samstöðu:** Tölum í takt, höldum fólki upplýstu og vinnum saman.

Grunngildin skulu endurspeglast í öllum samskiptum, óháð tilefni eða miðli. Upplýsingar skulu vera aðgengilegar og skýrar svo þær nái til allra í samfélaginu. Með því að fylgja þessum grunngildum má byggja upp varanlegt traust, kveða niður orðróma sem skapa óreiðu og virkja almenning til þátttöku.

Formenn neyðarstjórna sveitarfélaga bera ábyrgð á starfsemi sinnar stjórnar og skulu tryggja að hún starfi í samræmi við þessa samskiptastefnu. Almannaþingarnefnd höfuðborgarsvæðisins (AHS) samræmir aðgerðir, styður sveitarfélögin og mótar sameiginlega stefnu án þess að taka yfir ábyrgð þeirra. Framkvæmdastjóri AHS starfar í umboði nefndarinnar. Hann samræmir samskipti, fylgir stefnunni eftir, styður sveitarfélögin og er talsmaður AHS. Markmiðið er að samræma skilaboð og tryggja skilvirkni án þess að raska sjálfstæði sveitarfélaga.

Neyðarfjarskipti neyðarstjórna er TETRA.

Helstu samskipta- og fjarskiptaleiðir:

- Nettenging
- Tölvupóstur
- Símakerfi
- Tetra fjarskiptakerfið
- Dreifiblöð og gjallarhorn
- Samskiptaleiðir í algjöru rafmagnsleysi

Samskiptaáætlun neyðarstjórnar Hafnarfjarðarbæjar

Sveitarfélögin á höfuðborgarsvæðinu hafa unnið viðbragðsáætlun vegna samskipta í tengslum við samskiptastefnu. Framkvæmdastjóri AHS eða staðgengill hans eða fulltrúi í Aðgerðastjórn höfuðborgarsvæðisins hefur samband við bæjarstjóra eða staðgengil hans (sviðsstjóra stjórnslusviðs) eða formann bæjarráðs og upplýsir um vá. Bæjarstjóri metur í samráði við framkvæmdastjóra AHS hvort virkja beri neyðarstjórn Hafnarfjarðarbæjar.

Bæjarstjóri virkjar neyðarstjórn með tiltækum leiðum (sími, tölvupóstur, tetra, boðunarkerfi almanna) en í henni sitja m.a. sviðsstjórar fag- og stoðsviða og samskiptastjóri auk hafnarstjóra sem bera ábyrgð á þjónustuveitingu sinna sviða. Stærstu sviðin hafa sína staðgengla sem varamenn auk þess sem mannauðsstjóri er varamaður í neyðarstjórn bæjarins.

Sviðsstjórar virkja eftir atvikum tengiliði við neyðarstjórn innan sviðanna og stjórnendur innan sinna vébanda. Sviðsstjórar halda neyðarstjórn upplýstri um gang mála og aðgerðir og þar á meðal bein samskipti við aðgerðastjórn höfuðborgarsvæðisins. Neyðarstjórn veitir aðgerðastjórn höfuðborgarsvæðisins upplýsingar og tekur á móti fyrir mælum og samhæfðum viðbrögðum þaðan.

Ávallt skal virkja samskiptastjóra Hafnarfjarðarbæjar ef neyðarstjórn er virkjuð enda er hann aðalmaður í neyðarstjórn. Bæjarstjóri þarf að samþykka öll skilaboð sem komið er á framfæri við almenning og er það gert í samráði við AST. Samskiptastjóri kemur upplýsingunum í farveg á miðlum Hafnarfjarðarbæjar; vefsvæði og samfélagsmiðlum, innri og ytri.

Sviðsstjóri, eða staðgengill sviðsstjóra, eru í forsvari fyrir sviðið í heild sinni, s.s. gagnvart neyðarstjórn. Samskiptastjóri/samskiptateymi á sviði þjónustu- og þróunar er tengiliður við fjölmiðla. Sviðsstjóri eða staðgengill sviðsstjóra kemur skilaboðum frá AST og/eða neyðarstjórn til stjórnenda á vettvangi.

Sviðsstjóri og skrifstofustjórar auk staðgengla þeirra eru starfsstöðvum til sameiginlegrar ráðgjafar eftir því sem aðstæður kalla á hverju sinni.

Framkvæmd

1. Framkvæmdastjóri AHS / Aðgerðastjórn höfuðborgarsvæðisins upplýsir bæjarstjóra og staðgengla hans um hugsanlega vá og óskar eftir því að neyðarstjórn sé virkjuð.
2. Bæjarstjóri kallar saman neyðarstjórn og samskiptastjóra á skrifstofu bæjarstjóra og upplýsir um atvik og ráðlögð viðbrögð.
3. Sviðsstjórar upplýsa stjórnendur og virkja tengiliði á sviðum til að halda úti órofinni þjónustu eða rjúfa þjónustu ef nauðsyn ber.
4. Aðgerðastjórn höfuðborgarsvæðisins sendir út SMS úr 112 Bjargir á þá sem taldir eru þurfa á skilaboðunum að halda og ítarlegri upplýsingar til neyðarstjórnar og heldur henni upplýstri um gang mála. Neyðarstjórn upplýsir á móti um aðgerðir sem sveitarfélagið hefur gripið til.
5. Sviðsstjóri, eða staðgengill sviðsstjóra, kemur upplýsingum frá neyðarstjórn/AST til stjórnenda á vettvangi og er ásamt skrifstofustjórum skrifstofa þeim til ráðgjafar.
6. Sviðsstjóra er heimilt að útfæra leiðbeiningar AST/neyðarstjórnar frekar í samræmi við staðbundnar aðstæður.
7. Stjórnendur á hverjum stað bera ábyrgð á að farið sé nákvæmlega eftir fyrir mælum AST/neyðarstjórnar nema neyð ákveði annað. Þeir sjá um að koma samræmdum upplýsingum AST/neyðarstjórnar til foreldra, forráðamanna eða aðstandenda eftir því sem við á hverju sinni. Stjórnendur noti þau samskiptatæki sem tiltæk eru hverju sinni; t.d. Mentor, tölvupóst, samfélagsmiðlahópa eða síma.
8. Samskiptastjóri/samskiptateymi Hafnarfjarðarbæjar setja tilkynningar á vef sveitarfélagsins, tiltæka samfélagsmiðla á vegum Hafnarfjarðarbæjar auk hverfissíðna á samfélagsmiðlum ef við á. Stjórnendur á hverjum stað bera ábyrgð á því að upplýsingamiðlun þeirra til starfsfólks, þjónustunotenda og annarra sé í samræmi við upplýsingamiðlun AST/neyðarstjórnar og Hafnarfjarðarbæjar.

9. Samskiptastjóri/samskiptateymi svarar í samstarfi við neyðarstjórn fyrirspurnum fjölmiðla og annarra um stöðuna hverju sinni.

10. Dreifingarlisti

Viðbragðsáætlun neyðarstjórnar ásamt fylgigögnum er vistuð í skjalakerfinu ONE auk þess að vera aðgengileg á Workvivo, innri samskiptamiðli Hafnarfjarðarbæjar og í gæðahandbók ásamt fylgigögnum. Auk þess eru prentuð eintök vistuð á eftirtöldum stöðum:

Skrifstofa bæjarstjóra	1 eintak
Bæjarráðssalur	1 eintak
Slökkvilið höfuðborgarsvæðisins	1 eintak
Samhæfingarstöðin Skógarhlíð	1 eintak
Lögreglan á höfuðborgarsvæðinu	1 eintak
Sóttvarnalæknir	1 eintak
Skrifstofa sviðsstjóra á mennta- og lýðheilsusviði	1 eintak
Skrifstofa sviðsstjóra á fjölskyldu- og barnamálasviði	1 eintak
Skrifstofa sviðsstjóra á umhverfis- og skipulagssviði	1 eintak
Skrifstofa sviðsstjóra á stjórnsýslusviði	1 eintak
Skrifstofa sviðsstjóra á fjármálasviði	1 eintak
Skrifstofa sviðsstjóra á þjónustu- og þróunarsviði	1 eintak
Skrifstofa deildarstjóra þjónustuvæðis	1 eintak

Tafla 5. Dreifingarlisti

11. Breytingasaga

Útgáfa	Dagsetning	Skýringar / breytingar	Fært inn af:
Útgáfa 1.1	06.02.2024	Eldri drög yfirfarin	ÁÁ
Útgáfa 1.2	30.03.2026	Kynnt í bæjarráði	ÁÁ

Tafla 6. Breytingasaga

12. Fylgiskjöl

Fylgiskjal 1a: Tengiliðir M&L við neyðarstjórn Hafnarfjarðarbæjar

Fylgiskjal 1b: Upplýsingar um starfseiningar og lykilaðila M&L

Fylgiskjal 1c: Gátlisti vegna þjónustu á vegum M&L í forgangi

Fylgiskjal 2a: Tengiliðir F&B við neyðarstjórn Hafnarfjarðarbæjar

Fylgiskjal 2b: Upplýsingar um starfseiningar og lykilaðila F&B

Fylgiskjal 2c: Gátlisti vegna þjónustu á vegum F&B í forgangi

Fylgiskjal 3a: Tengiliðir U&S við neyðarstjórn Hafnarfjarðarbæjar

Fylgiskjal 3b: Upplýsingar um starfseiningar og lykilaðila U&S

Fylgiskjal 3c: Gátlisti vegna þjónustu á vegum U&S í forgangi

Fylgiskjal 4a: Tengiliðir stjórnsýsluviðs við neyðarstjórn Hafnarfjarðarbæjar

Fylgiskjal 4b: Gátlisti vegna þjónustu á vegum stjórnsýsluviðs í forgangi

Fylgiskjal 5a: Tengiliðir fjármálasviðs við neyðarstjórn Hafnarfjarðarbæjar

Fylgiskjal 5b: Gátlisti vegna þjónustu á vegum fjármálasviðs í forgangi

Fylgiskjal 6a: Tengiliðir Þ&Þ við neyðarstjórn Hafnarfjarðarbæjar

Fylgiskjal 6b: Upplýsingar um starfseiningar og lykilaðila Þ&Þ

Fylgiskjal 6c: Gátlisti vegna þjónustu á vegum Þ&Þ í forgangi

Fylgiskjal 7a: Tengiliðir Hafnarfjarðarhafnar við neyðarstjórn Hafnarfjarðarbæjar

Fylgiskjal 7b: Upplýsingar um starfseiningar og lykilaðila Hafnarfjarðarhafnar

Fylgiskjal 7c: Gátlisti vegna þjónustu á vegum Hafnarfjarðarhafnar í forgangi

Fylgiskjal 8a: Skipan neyðarstjórnar